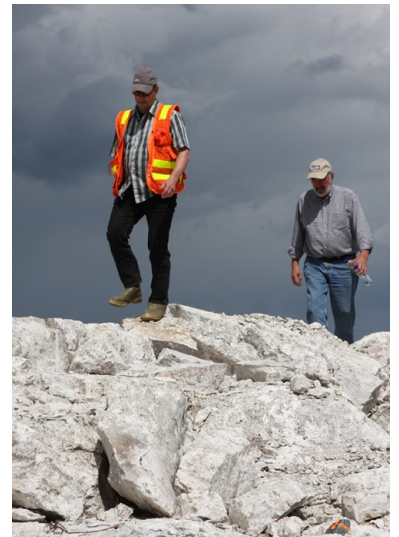


# Tribune Chapaisienne

Consultez l'article • P. 10-11

Inscription en ligne  
jusqu'au 14 mars



Consultez l'article • P. 4-6

**NEMASKA LITHIUM**  
Augmente les  
ressources minérales à  
WHABOUCHI

Consultez l'horaire • PAGE 39

Changement à l'horaire de  
la collecte des ordures



Consultez l'article • P. 13-14

**2FRÈRES FIER**  
**AMBASSADEURS**  
**DE LA RÉGION**

**20<sup>E</sup> ÉDITION**

# DÉFI POLAIRE

Baie-James

**TIRAGE 2 MOTONEIGES  
EN PRIX DE PARTICIPATION**

**+ PLUS DE 70000\$  
EN BOURSE**

**SUMMIT  
600 CARB  
2017**

**ZR 4000  
SNO PRO  
2017**

**PROGRAMMATION**  
DU 4 AU 11 FÉVRIER 2017

NOUS INVITONS LA POPULATION À PARTICIPER EN GRAND NOMBRE À LA 20E ÉDITION DU DÉFI POLAIRE BAIE-JAMES ! • PAGE 2-5



4 FÉVRIER 2017

# DÉFI POLAIRE

**JUNIOR**  
120CC

## INSCRIPTIONS

- SAMEDI LE 4 FÉVRIER  
AU CLUB MOTONEIGE  
DE CHAPAIS  
DE 11H00 À 12H30  
20\$ / ENFANT

### CATÉGORIES

- 4 À 6 ANS
- 7 À 10 ANS



**700\$**  
EN BOURSE



GARDEZ  
LA DROITE  
KEEP RIGHT

**TRAJET BASÉ**  
SUR LA **SÉCURITÉ**



POUR INFORMATION : JACQUES BÉRUBÉ - 418 770-7372



20<sup>E</sup> ÉDITION

# DÉFI DOLAIRE

Baie-James

INSCRIPTIONS

- 110\$ / ÉQUIPE, SOUPER INCLUS
- VENDREDI LE 10 FÉVRIER AU CLUB MOTONEIGE DE CHAPAIS DE 19H00 À 22H00
- SAMEDI LE 11 FÉVRIER À LA SALLE COMMUNAUTAIRE DE CHAPAIS 8H00 À 10H15

DÉPART : 10 H 30

11 FÉVRIER 2017  
+ PLUS DE 7000\$ EN BOURSE

TIRAGE 2 MOTONEIGES EN PRIX DE PARTICIPATION

SUMMIT  
600 CARB  
2017

ZR 4000  
SNO PRO  
2017

FIER PARTENAIRE OFFICIEL

## Barrette

S'AMUSER À SE DÉPASSER!



VILLE DE CHAPAIS



Administration régionale Baie-James



LETTRAGE WALDI INC.

POUR INFORMATION : JACQUES BÉRUBÉ 418 770-7372

POUR RÉCLAMER UN PRIX DE PARTICIPATION, VOUS DEVEZ ÊTRE PRÉSENT LORS DES TIRAGES ET ÊTRE AGÉ DE 18 ANS ET +





SAMEDI, 4 FÉVRIER

**DÉFI POLAIRE JUNIOR** (MOTONEIGE 120CC)

TRAJET BASÉ SUR LA SÉCURITÉ  
CATÉGORIES : 4 À 6 ANS ET 7 À 10 ANS  
BOURSES TOTALISANT 700.00 \$

11H00 - 12H 30

INSCRIPTION AU CLUB DE MOTONEIGE DE CHAPAIS

20H00

**SPECTACLE DE  
MICHAEL RANNCOURT**

À LA SALLE COMMUNAUTAIRE

BILLET : 20.00 \$



DIMANCHE, 5 FÉVRIER

**CARAVANE MOTONEIGE**

DÉPART DU CLUB MOTONEIGE DE CHAPAIS VERS  
OUE-BOUGOUMOU POUR UNE VISITE AU MUSÉE  
5.00 \$ / PERSONNE

LUNDI, 6 FÉVRIER

**RANDONNÉE DE SKI DE FOND / RAQUETTES**

DÉPART DU CLUB MOTONEIGE DE CHAPAIS  
(SERVICE DE NAVETTE POUR LE RETOUR)

19H00

**DÉBUT DU TOURNOI DE CURLING  
DÉFI POLAIRE BAIE-JAMES**

MARDI, 7 FÉVRIER

**FINALE DU TOURNOI DE CURLING  
DÉFI POLAIRE BAIE-JAMES**

MERCREDI, 8 FÉVRIER

**10H00 GLISSADE**

AU CLUB MOTONEIGE DE CHAPAIS  
(POUR LE REGROUPEMENT DES GARDERIES DE LA  
RÉGION AINSI QUE LES MATERNELLES 4 ANS - 5 ANS)  
POUR INFORMATION : 418-770-7372

# DÉFI POLAIRE

JEUDI, 9 FÉVRIER

**RANDONNÉE QUAD (À DÉTERMINER)**

VENDREDI, 10 FÉVRIER

13H00

**TOURNOI DE CRIBLE**  
AU CLUB MOTONEIGE DE CHAPAIS

19H00 - 22H00

**INSCRIPTION DU  
DÉFI POLAIRE BAIE-JAMES**  
AU CLUB MOTONEIGE DE CHAPAIS

SAMEDI, 11 FÉVRIER

8H00 - 10H30

**INSCRIPTION DU  
DÉFI POLAIRE BAIE-JAMES**  
À LA SALLE COMMUNAUTAIRE

10H30

**DÉPART DU  
DÉFI POLAIRE BAIE-JAMES**

18H00

**SOUPER ET REMISE DES PRIX  
SOIRÉE DANSANTE**

## BIENVENUE!





# PROGRAMMATION DU 4 AU 11 FÉVRIER 2017

MERCI À NOS PARTENAIRES

**Barrette**

S'AMUSER À SE DÉPASSER!

**Loisir Sport**  
BAIE-JAMES

**BMR**  
le groupe  
Quincaillerie RD

**VILLE DE  
CHAPAIS**

Administration régionale  
Baie-James

**LeSports**  
PLEIN AIR

**MSP**  
MECANIQUE SPORTS PLUS

**Desjardins**  
Caisse de Chibougamau

tourisme  
**Baie-James**

**CLUB MOTONEIGE**  
*Chapais*

**POUR INFORMATION :  
JACQUES BÉRUBÉ - 418 770-7372**

LETTRAGE WALDI INC.



Le défi polaire des minounes est une randonnée de motoneiges antiques empruntant un sentier surfacé aménagé pour l'occasion d'une longueur de 60km. Ce sentier est tracé en forêt et passe par la communauté d'Oujé-Bougoumou qui nous reçoit avec un goûter traditionnel. Les participants reviennent par le lac Opémisca et le club de motoneige (4 relais sont aménagés le long du parcours).





# NEMASKA LITHIUM



© [www.nemaskalithium.com](http://www.nemaskalithium.com)

Nemaska Lithium Inc. (« Nemaska » ou la « Société ») (TSX:NMX) (OTC:NMKEF)(FRANKFORT:NOT) est fière d'annoncer que, au terme de sa campagne de forage de l'été

2016 (voir le communiqué de presse du 13 juillet, 2016), une nouvelle estimation des ressources minérales a été complétée par Jean-Philippe Paiement, géologue, M.Sc.



**Faites la promotion de  
l'eau de source de  
Chapais avec nos  
produits de la campagne**

**«Notre OR bleu»**

**BOUTEILLE (plastique) 5\$**

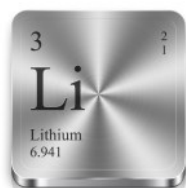
**BOUTEILLE (vitre) 10\$**

**VERRES (2) 5\$**

Visitez le site internet de la municipalité pour obtenir plus d'information à propos de la campagne de mise en valeur de l'eau d'esker de Chapais.



# AUGMENTE LES RESSOURCES



# MINÉRALES À WHABOUCHI

NEMASKA LITHIUM | Québec Jeudi, 1<sup>er</sup> décembre 2016

de SGS Canada Inc. Les ressources minérales ont été interpolées par krigeage ordinaire et sont limitées à l'intérieur d'une fosse optimisée. À la suite de l'interpolation du modèle, les blocs ont été transmis à Met-Chem/DRA afin de les soumettre à un processus d'optimisation de fosse à l'aide du logiciel Mine-Sight®. La portion du modèle de blocs située sous la limite de la fosse optimisée n'est pas comprise dans la présente estimation des ressources. La Société met présentement à jour l'étude de faisabilité de format 43-101, qui inclura la présente estimation des ressources minérales. Il existe présentement un rapport de faisabilité sous format 43-101, daté du 4 avril 2016 (révisé le 8 juin 2016) sur le projet Whabouchi et qui contient les ressources minérales de 2014, estimées par Jean-Philippe Paiement, géo, M.Sc. avec une date d'entrée en vigueur au 22 janvier 2014.

Le tableau ci-dessous présente les ressources minérales de 2016 mises en comparaison avec celles de 2014:

Une densité de 2,71 t/m<sup>3</sup> est utilisée pour l'estimation du tonnage. Date d'entrée en vigueur le 30 novembre 2016. \* Arrondis au millième le plus près.

coût de production du concentré. Ceci est très important dans l'optique où il faut 7,5 tonnes de concentré pour produire une tonne de carbo-

**Estimé de Ressources Minérales (limitées à la fosse) de 2016 vs 2014 - Projet Whabouchi**

Catégorie des ressources	2016 Tonnage (Mt)*	2016 Teneur Li <sub>2</sub> O (%)	2014 Tonnage (Mt)*	2014 Teneur Li <sub>2</sub> O (%)	Augmentation du tonnage (Mt)
Mesurées	15,767	1,58	12,998	1,60	2,769
Indiquées	20,853	1,41	14,993	1,54	5,860
<b>Mesurées + Indiquées</b>	<b>36,620</b>	<b>1,48</b>	<b>27,991</b>	<b>1,57</b>	<b>8,629</b>
Présumées	7,188	1,37	4,686	1,51	2,502

« Je suis vraiment satisfait de l'augmentation significative du tonnage à l'intérieur de la fosse », a commenté Guy Bourassa, Président et chef de la direction de Nemaska. « Comme on peut l'observer sur la coupe longitudinale, cette nouvelle ressource permettra d'augmenter la durée de vie de la mine, par minage en fosse à un coût moindre, et ainsi diminuer notre

nate de lithium équivalent. Bien que la mise à jour de notre étude de faisabilité, prévue pour janvier, permettra de mieux définir ces chiffres, je demeure néanmoins très satisfait des résultats de cette nouvelle ressource qui aura certainement un impact positif sur l'économie du projet. Le gisement est encore bien présent sous la limite de la fosse optimisée,



## Nouvelles en bref

---

ce qui permet d'entrevoir la possibilité de miner au-delà des limites de la fosse planifiée dans un scénario de mine sous-terrain, lequel apparaît désormais plus éloigné dans le temps, surtout en considérant la présence et le potentiel de la zone Doris qui se trouve à l'intérieur de la fosse et demeure ouverte le long de son allongement près de la surface. Nous planifions une campagne de forage cet hiver afin de mieux comprendre et définir la zone Doris. Il semble que le potentiel à Whabouchi soit plus important qu'on ne le croyait au départ.»

Les informations techniques contenues dans ce communiqué de presse ont été revues et vérifiées

par Jean-Philippe Paiement, géologue, M. Sc., Personne Qualifiée tel que défini par la Norme 43-101.

### À propos de Nemaska Lithium

Nemaska Lithium veut devenir un producteur d'hydroxyde de lithium et de carbonate de lithium destinés principalement au marché émergent des batteries au lithium. Au Québec, la Société développe l'un des plus importants gisements de spodumène au monde, tant en termes de volume que de teneur. Le concentré de spodumène qui sera produit à la mine Whabouchi de Nemaska Lithium sera envoyé à l'usine de transformation que la Société entend construire à Shawinigan, Québec. Cette usine trans-

formera le concentré de spodumène en hydroxyde de lithium et en carbonate de lithium de haute pureté grâce à des méthodes exclusives de production pour lesquelles la Société détient trois brevets qui lui ont été octroyés, et plusieurs demandes de brevets sous examen dans différents pays, couvrant différents aspects et différentes améliorations de sa technologie de préparation d'hydroxyde de lithium de haute pureté.

[www.nemaskalithium.com](http://www.nemaskalithium.com)



## Fonds d'initiatives du Plan Nord

### LES ORGANISMES ADMISSIBLES SONT INVITÉS À PRÉSENTER UN PROJET D'ICI LE 9 FÉVRIER

LA SOCIÉTÉ DU PLAN NORD | Québec Mercredi, 4 janvier 2017

La Société du Plan Nord (SPN) lance aujourd'hui un premier appel à projets relatif au Fonds d'initiatives du Plan Nord (FIPN), alors que des bonifications viennent d'être apportées au programme. Devant le succès du Fonds auprès des organismes et des entreprises situés sur le territoire du Plan Nord, le processus de soumission de projet a été amélioré et le montant disponible est augmenté à trois millions de dollars par année.

Le FIPN a comme objectifs d'ap-

puyer et de promouvoir des projets qui génèrent de l'activité économique sur le territoire du Plan Nord, qui favorisent le développement des communautés du Nord et qui visent la protection de l'environnement et la conservation de la biodiversité. Afin de mieux atteindre ces objectifs, la SPN lancera désormais trois appels à projets par année, soit en janvier, en mai et en septembre. L'appel qui débute aujourd'hui se poursuivra jusqu'au 9 février prochain.

Les bénéficiaires potentiels du FIPN sont variés et proviennent autant du secteur public que privé. Les projets reçus seront évalués en fonction de divers critères objectifs, qui visent la pertinence, les aspects économiques, sociaux et environnementaux ainsi que la qualité et le caractère concurrentiel.

Depuis la création de la SPN, le 1er avril 2015, 51 projets novateurs ont été soutenus par l'intermédiaire du FIPN, pour un montant total de 3,2



millions de dollars. Cette aide financière a permis de contribuer à des projets d'investissement d'une valeur de 17 millions de dollars. Ceux-ci vont de l'agriculture nordique à la modernisation d'infrastructures communautaires, en passant par diverses études de faisabilité visant la diversification économique de territoires spécifiques.

Pour soumettre un dossier ou pour en savoir davantage sur le FIPN, les clientèles intéressées sont invitées à

[visiter le site internet de la Société du Plan Nord.](#)

## À propos du Plan Nord

Le Plan Nord a pour but de mettre en valeur le potentiel minier, forestier, énergétique, social, culturel et touristique du territoire québécois situé au nord du 49<sup>e</sup> parallèle. Il crée des emplois et de la richesse tant pour les communautés nordiques que pour l'ensemble des Québécois, dans le respect des populations du Nord et de l'environnement. En harmonisant les aspects économiques, sociaux et en-

vironnementaux sur lesquels repose le Plan Nord, le Gouvernement du Québec souhaite en faire une référence en matière de développement nordique responsable et durable et un projet rassembleur pour la société québécoise. La Société du Plan Nord est l'organisme responsable de sa mise en œuvre.



## Question?

Pour plus de renseignements, contactez-nous.

	<b>Volet A - Projets qui visent à favoriser le mieux-être des communautés</b>	<b>Volet B - Projets qui visent à mettre en valeur le potentiel économique</b>
Bureau de Chibougamau	Mme Julie Simone Hébert Téléphone : 418 748 2817 Sans frais : 1 855 214-9807 Courriel : <a href="mailto:juliesimone.hebert@spn.gouv.qc.ca">juliesimone.hebert@spn.gouv.qc.ca</a>	M. Martin Loïsele Téléphone : 418 748-2415 Sans frais : 1 855 214-9807 Courriel : <a href="mailto:martin.loïsele@spn.gouv.qc.ca">martin.loïsele@spn.gouv.qc.ca</a>

**SECONDAIRE EN SPECTACLE**

**Finale locale  
viens brûler les planches!**

SAMEDI LE 18 FÉVRIER 2017 | 19 H 00  
ÉCOLE SAINT-DOMINIQUE-SAVIO

Admission : 5,00 \$ 2,00 \$ (5 ans et -)



## MADAME HÉLÈNE FAUCHER ENTREPRENEURE BIEN CONNUE DE LA VILLE DE LABEL-SUR-QUÉVILLON DONNE LE COUP D'ENVOI À LA 19<sup>E</sup> ÉDITION RÉGIONALE DU DÉFI OSENTREPRENDRE NORD-DU-QUÉBEC



Chibougamau, le mardi 24 janvier 2017

Clinique d'esthétique et de coiffure Louhèna. Puis elle quitte pour 5 ans afin d'occuper le poste de gérante dans une entreprise privée.

Puisque sa soif de nouveaux défis ne cesse de grandir, elle ouvre sa propre boutique de maillots de bain et de lingerie pour homme et femmes en juin 2002. Ainsi, la boutique Hélène voit le jour à Lebel-sur-Quévillon.

Afin de diversifier ses revenus, elle aménage

un département dans sa boutique pour la vente des produits « Dans un jardin ».

Depuis son retour à Lebel-sur-Quévillon, elle est propriétaire de 2 Boutiques Hélène, une à Lebel-sur-Quévillon et une à Senneterre. Elle compte en ouvrir une troisième à Val-d'Or. Elle est aussi propriétaire du salon de coiffure Laura Diane à Senneterre et de trois points de service pour l'agence Sears Canada.

Selon madame Faucher, un entrepreneur doit être déterminé, organisé et discipliné. Il doit avoir con-

fiance en lui et en son projet. Sociable, créatif et ouverture d'esprit sont aussi des qualités que doit posséder un bon entrepreneur, toujours selon madame Faucher.

### Le plus grand Défi en entrepreneuriat de toute la Francophonie

Mis sur pied voilà 19 ans, le Défi Oseprendre est le seul qui réunit le monde de l'éducation et le milieu des affaires. Cette synergie constitue un bel outil de promotion, de développement et de valorisation de l'entrepreneuriat qui mobilise toutes les régions du Québec.

Grâce à son volet **Entrepreneuriat étudiant**, le Défi interpelle les jeunes du primaire à l'université. Il permet à tous les étudiants du Québec de concrétiser un projet entrepreneurial et de développer, entre autres, leur leadership, leur créativité, leur solidarité et leur sens de l'initiative.

Le Défi Oseprendre s'adresse également aux femmes et aux hommes de 18 ans et plus qui ont un projet d'entreprise et qui en sont aux premières étapes de la réalisation. En s'inscrivant au volet **Création d'entreprise** du Défi, ces futurs entrepreneurs sont amenés à préparer un plan d'affaires détaillé pour bien évaluer le potentiel de leur projet et se poser les bonnes questions dès le début.

**L**a présidente d'honneur régional du Défi Oseprendre Nord-du-Québec, la femme d'affaires bien connue, madame Hélène Faucher de Lebel-sur-Quévillon a donné le coup d'envoi de la 19<sup>e</sup> édition du Défi Oseprendre, à l'occasion d'un 5 à 7 organisé par la SADC Chibougamau-Chapais.

Native de Lebel-sur-Quévillon, madame Faucher a étudié à Rouyn-Noranda puis est revenue dans son patelin pour y travailler. Elle fait ses débuts en tant que coiffeuse à la



Source :

**Guylaine Fréchette**, responsable régionale  
Défi OSEntreprendre Nord-du-Québec  
600, 3<sup>e</sup> Rue, bureau 1  
Chibougamau, (Québec) G8P 1P1  
[sadc.developpement@lino.com](mailto:sadc.developpement@lino.com)  
Tél. : 418-748-6477, poste 224  
Télé. : 418-748-6160

**Hélène Faucher**

Boutique Hélène  
65, Place Quévillon  
Lebel-sur-Quévillon (Québec) J0Y 1X0  
Tél. : 819-755 4894  
[boutiquehelena.lsq@hotmail.com](mailto:boutiquehelena.lsq@hotmail.com)

**600 000 \$ en prix**      **Une tonne de fierté !**

**Entrepreneuriat étudiant**      **Création d'entreprise**

Soumettez votre projet d'ici le 14 mars 2017, 16 h  
[www.osentreprendre.quebec](http://www.osentreprendre.quebec)

Visitez notre nouveau site web!



## TOMAGOLD ANNONCE LE PROGRAMME DE FORAGE DE IAMGOLD

*Le programme de forage débutera cette semaine et consistera d'environ 8 000 mètres*

**Montréal (Québec), le 17 janvier 2017** - **CORPORATION TOMAGOLD (TSXV: LOT)** (« TomaGold ») ou la « Société ») est heureuse de faire une mise à jour sur le programme de forage planifié par IAMGOLD Corporation (« IAMGOLD ») pour le projet Monster Lake en 2017. Le projet Monster Lake (IAMGOLD 50%/TomaGold 45%) est situé à 50 kilomètres au sud-ouest de Chibougamau (Québec), au Canada.

Le programme de forage débutera cette semaine et consistera d'environ

8 000 mètres . Ce programme de forage ciblera des secteurs à fort potentiel le long d'un segment d'environ 3 kilomètres du corridor de la zone de cisaillement de Monster Lake ("ZCML") et de ses structures associées, pour vérifier quelques zones de minéralisation aurifère intersectées dans des secteurs spécifiques, incluant une possible seconde zone localisée le long du corridor de la ZCML et située entre 200 et 400 mètres au nord de la zone 325-Mégane. Les patrons structuraux indiquent la possibilité

de nouvelles lentilles minéralisées le long de ce corridor majeur.. Le forage sera concentré sur les cinq secteurs suivants :

- Les zones principale et inférieure au SO de la zone 325-Mégane.
- Les zones principale et inférieure au NE de la zone 325-Mégane.
- La structure E-O Big Mama.
- Forages de définition dans le système de veines aurifères 325-Mégane.
- Forages autour de résultats de forage anomaux près de l'indice Annie.



« Nous sommes heureux et avons hâte de commencer cette prochaine phase de forage, car elle ciblera des secteurs à fort potentiel sur Monster Lake, a déclaré David Grondin, président et chef de la direction de TomaGold. Nous sommes toujours convaincus que Monster Lake recèle un potentiel de découverte important et qu'IAMGOLD est le partenaire idéal pour mettre en valeur

ce projet. »

Le contenu technique de ce communiqué de presse a été révisé et approuvé par André Jean, ing.,

#### **Au sujet de Corporation TomaGold**

Corporation TomaGold est une

société d'exploration minière canadienne dont la mission première est l'acquisition, l'exploration et le développement de projets aurifères au Canada et à l'étranger.

#### **Contact:**

David Grondin  
Président et chef de la direction  
(514) 583-3490  
[www.tomagoldcorp.com](http://www.tomagoldcorp.com)



## TOMAGOLD ENTREPREND UNE CAMPAGNE DE FORAGE SUR SA PROPRIÉTÉ OBALSKI

La campagne débuter cette semaine et consistera d'environ 1700 mètres

**Montréal (Québec), le 23 janvier 2017** - CORPORATION TOMAGOLD (TSXV: LOT) (« TomaGold ») ou la

« Société ») est heureuse d'annoncer le début d'une campagne de forage sur sa propriété Obalski d'une superficie de 345 hectares, incluant une concession minière de 33 hectares, laquelle est localisée à environ 2 km au sud de la ville de Chibougamau. La mine Obalski, dont sa découverte remonte à 1928, a produit 100 273 tonnes de 1964 à 1972 à des teneurs de 1,14% Cu, 2,08 g/t Au et 6,04 g/t Ag à partir de la zone A alors que la zone D a produite environ 9 000 tonnes en 1984 à une teneur rapportée de 8,5 g/t Au. De plus, la minéralisation aurifère montre un fort effet de pépite.

La campagne comprendra environ 1 700 mètres sur 9 forages. Les forages viseront un secteur où les zones minéralisées A et B se rencontrent et se butent aux

roches du complexe anorthositique du Lac Doré.

David Grondin, président et chef de la direction de TomaGold, a déclaré : « Comme nous l'avons





mentionné au mois de novembre dernier, TomaGold s'est donné pour objectif de développer ses propriétés en 2017. Après avoir annoncé le début des forages sur Monster Lake la semaine dernière, nous allons démarrer la campagne de forage sur Obalski cette semaine. Dans le cas d'Obalski, cette première campagne de forage sera effectuée sur des cibles que nous jugeons prioritaires suite à la compilation des données recueillies depuis l'acquisition de la propriété. Ces cibles n'ont pas été testées par le passé et viseront également à éva-

luer le potentiel aurifère de la propriété en profondeur. Bien que la propriété a fait l'objet de plus de 60 000 mètres de forage par le passé, la plupart de ceux-ci consistaient de forages à faible profondeur. »

«...»

**Au sujet de Corporation TomaGold**  
Corporation TomaGold est une société d'exploration minière ca-

nadienne dont la mission première est l'acquisition, l'exploration et le développement de projets aurifères au Canada et à l'étranger.

**Contact:**

David Grondin  
Président et chef de la direction  
(514) 583-3490  
[www.tomagoldcorp.com](http://www.tomagoldcorp.com)



## FIERS AMBASSADEURS DE LA RÉGION

**Chibougamau, le 29 novembre 2016.** Attraction Nord est fier d'annoncer la nomination du groupe d'artistes-musiciens de renommée nationale **2Frères**, à titre d'ambassadeurs officiels de la promotion de la Baie-James à travers la province du Québec.

En effet, dans le cadre de la mise en œuvre de sa stratégie de promotion de la Baie-James, Attraction Nord avait pour mandat durant l'année 2016, de doter la région d'ambassadeurs régionaux qui seraient en mesure de faire rayonner la Baie-

James à travers le Québec et les médias.

Après plusieurs discussions fort intéressantes, le groupe d'artistes-musiciens, natif de la ville de Chapais, a fièrement accepté de devenir le premier ambassadeur de la Baie-James. « L'entente officielle entre Attraction Nord et les 2Frères a été signée le 24 octobre dernier et représente une belle opportunité de faire rayonner la Baie-James lors de leurs différents spectacles et tournées à travers le Québec et le Canada. Avoir recours à des artistes

originaires de la région, connus et aimés de l'ensemble du Québec contribuera sans équivoque à susciter l'intérêt des chercheurs d'emplois à vouloir s'établir durablement à la Baie-James » a ajouté Mme Rolande Bicaba, coordonnatrice générale.

Pour accompagner la promotion de nos ambassadeurs, Attraction Nord a produit divers objets promotionnels qui seront utilisés par les 2Frères pour véhiculer une image positive de notre région et faire connaître l'identité visuelle promotionnelle « Baie-James vivre autrement ».



La Baie-James est une région relativement jeune et pas assez connue des Québécois et des Canadiens, d'où l'importance d'une telle initiative qui à terme permettra à la région d'améliorer son solde migratoire.

### À propos d'Attraction Nord

Attraction Nord est un organisme à but non lucratif qui a pour mission de faire la promotion de la Baie-James tant à l'extérieur qu'à l'intérieur de celle-ci. L'organisme est aussi porteur de l'identité visuelle « BAIE-JAMES, VIVRE AUTREMENT », via la page Facebook et le Portail Web régional :

### À propos des 2Frères

**2Frères** c'est du folk-rock québécois. **2Frères** c'est **Erik** et **Sonny Caouette**, mi-vingtaine, natifs de **Chapais**, petit village nordique situé à une quarantaine de kilomètres de **Chibougamau**, maintenant installés en **Estrie** par amour et passion! Ils sont un modèle de jeunes musiciens talentueux appelés à assurer la relève de la garde sur la scène musicale québécoise.

### Les premiers succès

Entre 2012 et 2014, les **2Frères** se sont liés d'amitié et ont développé leur art avec des artistes établis tels que Mario Pelchat, Jonathan Painchaud, Steve Marin, Alexandre Poulin et Stéphane Dussault, bassiste des Respectables. Des rencontres décisives qui ont mené à l'enregistrement de leur premier album, **Nous Autres**, réalisé par **Steve Marin** et paru le 14 avril 2015 sous l'étiquette **MP3 Disques**, compagnie de renom pilotée par **Mario Pelchat**.



### La consécration

Les semaines passent et le succès ne cesse de croître. En septembre 2016, tandis que leur nouvel extrait radio, la touchante **M'aimerais-tu pareil?** inonde les radios québécoises, le duo se voit nommé cinq fois au prestigieux **Gala de l'ADISQ** : **Révélation de l'année**, **Groupe de l'année**, **Album de l'année - Pop**, **Album de l'année - Meilleur vendeur** et **Chanson de l'année** pour **Nous Autres**.

Les **2Frères** repartiront finalement avec les Félix du **Groupe de l'année** - distinction remise conjointement entre l'industrie et le public - et de **l'Album de l'année - Pop**. Ils ont reçu trois prix supplémentaires lors des Rencontres de l'ADISQ : **Prix d'un premier album francophone s'étant démarqué sur les ondes radio BDS**, **Prix d'un premier album francophone s'étant démarqué sur les ondes radio Correspondantes** et le **Prix PalmarèsADISQ remis à l'ar-**

**tiste s'étant démarqué dans les palmarès radio et ventes du site PalmarèsADISQ.**

Quelques jours avant l'évènement, la jeune formation est nouvelle surprise par un **disque de platine** soulignant la vente de 80 000 copies de leur premier album. Un exploit dans une industrie du disque en pleine mutation!

L'Europe continue de leur faire les yeux doux : **2Frères** ont joué pour la première fois à Paris, sur la scène de la Cigale, le 8 novembre 2016. Un premier spectacle très bien reçu par un public souvent qualifié de particulièrement difficile. De quoi présager de belles choses pour l'avenir.

### Sources :

Rolande Bicaba  
Coordinatrice Attraction Nord

Marie-Pier Arès,  
Gérante du groupe 2Frères



## DATES DE PARUTION DE LA TRIBUNE 2017

**N**ous aimerions vous rappeler que les organismes peuvent publier des articles gratuitement dans la Tribune! Des articles non commerciaux peuvent aussi être publiés gratuitement dans le journal par les citoyens: contactez-nous pour avoir plus d'information (418) 745-2511 poste 30234 ou 30230.

Pour les publicités commerciales, le tarif est le suivant:

1/4 de page - 40\$  
1/2 page - 70\$  
1 page complète - 140\$

Nous aimerions vous mentionner qu'il reste quelques places de choix pour afficher votre carte d'affaires en couleur (une année complète au coût de 150\$).

JOURNAL	Date limite de tombée des articles*	Date de sortie du journal
Février 2017	16 janvier *	27 janvier *
Mars 2017	20 février *	3 mars *
Avril 2017	24 mars *	5 avril *
Mai/Juin 2017	8 mai *	19 mai *
Juillet/Août 2017	26 juin *	7 juillet *
Septembre 2017	28 août *	8 septembre *
Octobre 2017	25 septembre *	6 octobre *
Novembre 2017	30 octobre *	10 novembre *
Déc./Jan. 2017	27 novembre *	8 décembre *

\* Vous pouvez toutefois nous joindre au 418-745-2511 poste 30230 ou poste 30234 si vous voulez soumettre un article après cette date.

## Un achalandage record pour le site internet de la municipalité!



Nous sommes heureux de vous annoncer que 2016 a été l'année la plus achalandée en terme de visiteurs depuis que le site a été mis en ligne en octobre 2012! (+7% visiteurs par rapport à 2015 et +42% visiteurs par rapport à 2013!!)

## 444

En effet, le site connaît un achalandage record pour une troisième année consécutive! N'hésitez surtout pas à faire des commentaires ou des suggestions concernant le site internet de la municipalité!

Pour ce faire, contactez:

Mathieu Prévost – Administrateur  
Tél. : 418-745-2511  
p. 30230  
[mprevost@villedechapas.com](mailto:mprevost@villedechapas.com)



\*depuis le lancement en novembre 2015

SUIVEZ-NOUS SUR **facebook**



[www.facebook.com/villedeschapas](http://www.facebook.com/villedeschapas)





## UN NOUVEL INDICE POUR MESURER LE NIVEAU DE VITALITÉ ÉCONOMIQUE DES LOCALITÉS QUÉBÉCOISES

**L**es localités les plus vitalisées économiquement se concentrent essentiellement dans les couronnes de Québec, de Montréal et de Gatineau, comme en témoigne le nouvel **indice de vitalité économique des territoires** élaboré par l'Institut de la statistique du Québec et dont les résultats sont dévoilés aujourd'hui sur son site Web. Parmi les dix localités occupant le haut du classement en 2014, huit sont situées en banlieue de ces grandes villes. C'est le cas notamment de Lac-Delage, de Sainte-Brigitte-de-Laval et de Shannon, situées dans la couronne nord de Québec, de Candiac et de Sainte-Marthe-sur-le-Lac, à proximité de Montréal, ainsi que de Cantley, une municipalité faisant partie de la région métropolitaine de Gatineau.

En revanche, ce sont principalement les localités des régions de la Gaspésie-Îles-de-la-Madeleine et du Bas-Saint-Laurent qui figurent en fin de classement.

### Caractéristiques des localités les moins vitalisées économiquement

Les localités qui présentent un indice de vitalité économique faible sont généralement de petite taille, sont éloignées des grands centres urbains et se caractérisent par une population relativement âgée. Elles connaissent un déclin démographique important, en plus d'afficher un revenu total médian des particuliers et un

INSTITUT DE LA STATISTIQUE | Québec

Jeudi, 14 décembre 2016

taux de travailleurs largement plus faible que dans les autres localités.

### Du côté des grandes villes : Lévis arrive en tête

Si l'on regarde uniquement le classement des villes de plus de 100 000 habitants à l'aune de l'indice de vitalité économique des territoires en 2014, on constate que c'est Lévis qui arrive en tête. Elle est suivie de près à ce chapitre par Terrebonne et Gatineau. Dans ces trois territoires, le revenu total médian des 18 ans et plus y est particulièrement élevé. En revanche, la ville de Trois-Rivières arrive dernière parmi les municipalités québécoises de 100 000 habitants et plus, en raison notamment du fait qu'elle performe moins bien que les autres grandes villes en matière d'emploi.

### La situation économique s'améliore dans les localités de l'Abitibi-Témiscamingue.

Entre 2002 et 2014, la plupart des localités de la région de l'Abitibi-Témiscamingue ont amélioré leur position relative au classement de l'indice de vitalité économique des territoires. L'amélioration de la situation économique dans cette région est attribuable, en partie, à la vi-

gueur du secteur minier. À l'inverse, plusieurs localités des régions de Chaudière-Appalaches, de l'Estrie et du Centre-du-Québec ont glissé au classement. Le déclin du secteur manufacturier, une base économique importante dans ces régions, pourrait en être la cause.

### Note méthodologique

L'indice de vitalité économique des territoires représente la moyenne géométrique des variables normalisées de trois indicateurs, à savoir le revenu total médian des 18 ans et plus, le taux de travailleurs des 25-64 ans et le taux d'accroissement annuel moyen de la population sur cinq ans. Chacun de ces indicateurs représente une dimension essentielle de la vitalité, soit respectivement le niveau de vie, le marché du travail et le dynamisme démographique. Il importe de préciser que le choix des indicateurs composant l'indice a été déterminé, en bonne partie, en fonction de la disponibilité des données à l'échelle des localités et des MRC. C'est pourquoi, faute de données, que le produit intérieur brut, qui mesure le niveau d'activité économique d'un territoire, n'a pas été pris en compte dans l'indice de vitalité économique.

Il importe également de mentionner que l'indice ne vise pas à mesurer les facteurs qui sont à l'origine de la vitalité économique des territoires qui sont plus difficilement quantifiables,



# Chapais

Région administrative : Nord-du-Québec  
 Municipalité régionale de comté : Jamésie  
 Code géographique : 99020  
 Statut juridique : Ville  
 Superficie en terre ferme : 60,5 km<sup>2</sup>  
 Date de constitution : 1956-11-16  
 Gentilé : Chapaisien, lenne

Unité	2002	2003	2004	2005	2006	2007	2008	2009	2010	2011	2012	2013	2014
Population totale au 1 <sup>er</sup> juillet	hab. 1 813	1 769	1 712	1 653	1 643	1 670	1 664	1 656	1 667	1 625	1 615	1 598	1 579

## Composantes de l'indice de vitalité économique

Revenu total médian des particuliers de 18 ans et plus	\$ 25 131	25 157	27 238	28 543	27 114	29 145	30 856	29 190	30 921	31 685	31 657	33 225	34 362
Taux de travailleurs des 25-64 ans	% 71,8	69,2	70,2	71,8	70,9	73,5	74,3	74,4	73,3	73,0	73,4	73,2	75,0
TAAAM de la population sur 5 ans <sup>1</sup>	% -24,8	-25,9	-27,3	-27,7	-20,6	-16,4	-12,2	-6,7	1,7	-2,2	-6,7	-8,1	-9,5

## Score Z modifié des composantes de l'indice

Revenu total médian des particuliers de 18 ans et plus	n 1,81	1,62	1,86	1,90	1,43	1,50	1,69	1,23	1,39	1,25	0,99	1,12	1,13
Taux de travailleurs des 25-64 ans	n 0,24	-0,06	0,07	0,22	0,17	0,27	0,35	0,49	0,33	0,17	0,18	0,07	0,25
TAAAM de la population sur 5 ans	n -1,92	-1,89	-1,95	-1,86	-1,40	-1,25	-1,06	-0,68	-0,05	-0,26	-0,54	-0,59	-0,66

## Indice de vitalité économique des terroires

Valeur de l'indice de vitalité économique	n	0,61	-0,51	0,11	0,75	0,59	1,22	2,06	2,56	4,46	2,77	1,52	1,26	1,72
Classement de la localité selon le rang	rang	467	552	515	464	480	440	394	380	315	387	449	466	422
Classement de la localité selon le quintile	quintile	3	3	3	3	3	3	2	2	2	2	3	3	2

1. Les données du taux d'accroissement annuel moyen (TAAAM) de la population sont exprimées en pour mille. Un taux de 10 pour mille correspond à un taux de 1 %.

Note : Selon la dénomination et le découpage géographique au 31 décembre 2015.

Sources : Institut de la statistique du Québec, exploitation des données fiscales des particuliers de Revenu Québec et *Estimations démographiques intercensitaires* (série de février 2016); Statistique Canada, *Estimations démographiques censitaires*, adapté par l'Institut de la statistique du Québec.

# Nouvelles en bref

comme la capacité d'adaptation face aux changements ou le leadership des élites politiques et économiques. L'indice ne renseigne pas non plus sur le degré de diversification des activités économiques des localités et, par conséquent, sur leur degré de vulnérabilité.

L'Institut de la statistique du Québec produit, analyse et diffuse des infor-

mations statistiques officielles, objectives et de qualité sur différents aspects de la société québécoise. Il est le responsable de la réalisation de toutes les enquêtes statistiques d'intérêt général. La pertinence de ses travaux en fait un allié stratégique pour les décideurs et tous ceux qui désirent en connaître davantage sur le Québec.

Sources :

- Centre d'information et de documentation Tél. : 418 691-2401 ou 1 800 463-4090 (sans frais d'appel au Canada et aux États-Unis)  
Compte Twitter : <http://twitter.com/statquebec>

**Institut  
de la statistique**  
**Québec** 



SOCIÉTÉ D'HABITATION DU QUÉBEC  
Programme  
**RÉNORÉGION**

Canada   
Québec 

## QUI PEUT BÉNÉFICIER DU PROGRAMME?

Vous pouvez bénéficier du programme si :

- vous êtes propriétaire-occupant d'un logement qui est situé sur un territoire admissible et qui présente une ou des déficiences majeures;
- le revenu annuel de votre ménage ne dépasse pas le revenu maximal admissible, lequel varie selon la région où vous habitez et la taille de votre ménage.

## QUELLES SONT LES MUNICIPALITÉS ADMISSIBLES?

Le programme Rénorégion s'applique à l'ensemble des municipalités qui ont moins de 15 000 habitants ou qui sont situées dans la région de la Gaspésie-Îles-de-la-Madeleine. Dans le cas des municipalités de 15 000 habitants ou plus, le programme est applicable aux secteurs non desservis par un réseau d'aqueduc ou d'égout.

Le programme ne s'applique pas aux villes de Gatineau et de Laval ni aux agglomérations de Longueuil, de Montréal et de Québec. Les villages nordiques et les réserves indiennes n'y sont également pas admissibles.



### QUELS SONT LES TRAVAUX ADMISSIBLES?

Le logement doit nécessiter des travaux d'au moins 2 000 \$ qui visent à corriger une ou plusieurs déficiences majeures concernant au moins l'un des éléments suivants :

- Murs extérieurs
- Ouvertures
- Saillies
- Toiture
- Structure
- Électricité
- Plomberie
- Chauffage
- Isolation thermique

Les travaux doivent être réalisés par un entrepreneur qui possède une licence appropriée de la Régie du bâtiment du Québec.

Les travaux doivent débuter après avoir été approuvés par la municipalité ou la municipalité régionale de comté (MRC) et doivent être terminés dans les six mois suivant la date où ils ont été autorisés.

### D'AUTRES CONDITIONS S'APPLIQUENT

- Le logement doit être occupé à titre de résidence principale par le propriétaire qui fait la demande d'aide financière. Précisons que :
  - le bâtiment doit compter au plus deux logements, dont celui du propriétaire-occupant;
  - la partie résidentielle d'un bâtiment à vocation mixte (ex. : commerce au rez-de-chaussée et logement à l'étage) est admissible si elle répond aux autres conditions du programme.
- La valeur de la résidence, excluant la valeur du terrain, ne doit pas dépasser la valeur maximale établie par la municipalité ou la MRC. Celle-ci ne peut dépasser 100 000 \$.
- Le propriétaire n'est pas admissible au programme s'il a bénéficié des programmes RénoVillage ou Logement abordable Québec – volet Nord-du-Québec au cours des dix années précédant sa demande, ou du programme Réparations d'urgence au cours des cinq dernières années.

### EN QUOI CONSISTE L'AIDE FINANCIÈRE?

Le programme RénoRégion prévoit une subvention qui est versée uniquement lorsque les travaux sont terminés.

Cette subvention peut atteindre 95 % du coût reconnu pour la réalisation des travaux admissibles, sans toutefois dépasser 12 000 \$.

Le coût des travaux admissibles est le coût le plus bas entre celui de la plus basse soumission reçue, celui qui est facturé par l'entrepreneur et celui qui est établi à partir de la liste de prix en vigueur pour le programme.

Le montant de la subvention est établi en multipliant le coût reconnu pour la réalisation des travaux admissibles par le pourcentage d'aide financière auquel vous avez droit. Ce pourcentage varie selon l'écart entre le revenu de votre ménage et le niveau de revenu applicable, lequel dépend de la région où vous habitez et de la taille de votre ménage.

### COMMENT PUIS-JE DEMANDER CETTE AIDE FINANCIÈRE?

1. Vous devez d'abord communiquer avec votre municipalité ou votre MRC, selon le cas. On déterminera votre admissibilité au programme et on vous indiquera, le cas échéant, les documents que vous devez fournir pour constituer votre dossier.
2. Par la suite, un inspecteur accrédité ira visiter le bâtiment pour dresser la liste des travaux admissibles qui seront consignés dans un devis.
3. Sur la base de ce devis, vous devrez obtenir une ou des soumissions d'entrepreneurs possédant une licence appropriée de la Régie du bâtiment du Québec et transmettre à votre municipalité ou à votre MRC la soumission de l'entrepreneur qui exécutera les travaux.
4. La municipalité ou la MRC complètera votre dossier et, si tout est conforme, vous fera parvenir un certificat d'admissibilité indiquant le montant auquel vous aurez droit à la fin des travaux si toutes les conditions du programme sont respectées. Ce document autorisera également le propriétaire à commencer les travaux.

# Nouvelles en bref



5. Lorsque les travaux seront terminés, l'inspecteur accrédité ira vérifier s'ils ont été réalisés conformément au devis et fera rapport à la municipalité ou à la MRC. Sur approbation de celle-ci, la somme à laquelle vous avez droit vous sera versée.



## POUR INFORMATION

POUR PLUS DE RENSEIGNEMENTS SUR LE PROGRAMME RÉNORÉGION, VEUILLEZ COMMUNIQUER AVEC VOTRE MUNICIPALITÉ OU VOTRE MRC.

Si vous souhaitez obtenir de l'information complémentaire, vous pouvez communiquer avec la Société d'habitation du Québec (SHQ) par téléphone, au numéro sans frais : 1 800 463-4315, ou par courriel, à : [infoshq@shq.gouv.qc.ca](mailto:infoshq@shq.gouv.qc.ca).

Vous pouvez aussi obtenir des renseignements généraux au bureau de Services Québec le plus près de chez vous.

*Note : Ce dépliant ne constitue qu'un résumé du programme; d'autres modalités peuvent s'appliquer.*

*This information is also available in English.*

La SHQ assume les coûts du programme RénoRégion. La Société canadienne d'hypothèques et de logement peut également y contribuer. La SHQ l'administre et en confie l'application à l'échelle locale aux MRC et à certaines municipalités.

SOCIÉTÉ D'HABITATION DU QUÉBEC

Programme  
RÉNORÉGION



VOUS ÊTES PROPRIÉTAIRE-OCCUPANT D'UNE RÉSIDENCE EN MILIEU RURAL QUI NÉCESSITE DES RÉPARATIONS MAJEURES? LE REVENU DE VOTRE MÉNAGE EST LIMITÉ?

LA SOCIÉTÉ D'HABITATION DU QUÉBEC POURRAIT VOUS AIDER.

Ce programme a pour objectif d'aider financièrement les propriétaires-occupants à revenu faible ou modeste qui vivent en milieu rural à exécuter des travaux pour corriger les défauts majeurs que présente leur résidence.



# Interdiction de stationnement en hiver



**Boulevard Springer**



**Toutes les rues de  
Chapais, excepté le  
boulevard Springer**

## **PÉRIODE DES FÊTES**

Prenez note que le stationnement sera permis dans toutes les rues de la municipalité du 23 décembre au 2 janvier inclusivement, sauf lorsqu'une des affiches «OPÉRATION DÉNEIGEMENT» aura été installée.

Source : RÈGLEMENT MUNICIPAL 14-454, ARTICLE 25



INDICATEURS STATISTIQUES RÉGIONAUX	NORD-DU-QUÉBEC	QUÉBEC
Population en 2015	44 769	8 263 600
Titulaires de permis de conduire en 2015	16 070	5 330 564
Véhicules en circulation au 31 décembre 2015	25 830	6 310 810
Accidents avec dommages corporels en 2015	67	27 917
Accidents avec dommages matériels seulement en 2015	276	70 699
Total des accidents en 2015	343	98 616
Décès en 2015	3	361
Victimes blessées gravement en 2015	11	1 576
Total des victimes en 2015	89	37 351
Proportion des conducteurs décédés qui ne portaient pas la ceinture, pour les automobiles et les camions légers, de 2011 à 2015	75,0 %	30,7 %
Piétons victimes d'un accident en 2015	2	2 805
Taux de décès pour 100 000 habitants en 2015	6,7	4,4
Taux d'accidents pour 10 000 titulaires de permis en 2015	213,4	185,0
Proportion des décès attribuables à la vitesse, par rapport à l'ensemble des victimes, toutes causes confondues, de 2011 à 2015	50,0 %	35,1 %
Proportion des titulaires de permis âgés de 16 à 24 ans, de 2011 à 2015	9,5 %	9,8 %
Proportion des conducteurs âgés de 16 à 24 ans impliqués dans un accident avec dommages corporels, de 2011 à 2015	21,4 %	21,6 %
Proportion des titulaires de permis âgés de 65 ans ou plus, de 2011 à 2015	10,6 %	17,3 %
Proportion des conducteurs âgés de 65 ans ou plus impliqués dans un accident avec dommages corporels, de 2011 à 2015	6,6 %	10,7 %
Nombre de conducteurs décédés ayant subi un test d'alcoolémie, de 2010 à 2014*	6	813
Proportion des conducteurs avec de l'alcool dans le sang parmi les conducteurs décédés ayant été testés, de 2010 à 2014*	66,7 %	44,4 %
Proportion des conducteurs avec un taux d'alcoolémie supérieur à 80 mg/100 ml parmi les conducteurs décédés ayant été testés, de 2010 à 2014*	50,0 %	35,1 %

\* Résultats du jumelage des rapports d'accident et des dossiers du Bureau du coronier.  
Source : Direction de la recherche et du développement en sécurité routière, avril 2016

**Société de l'assurance  
automobile**

**Québec** 



# ATTACHEZ-VOUS TOUT LE TEMPS.

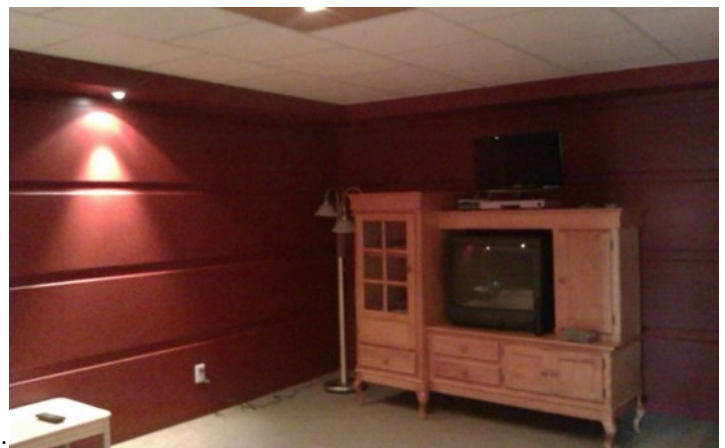
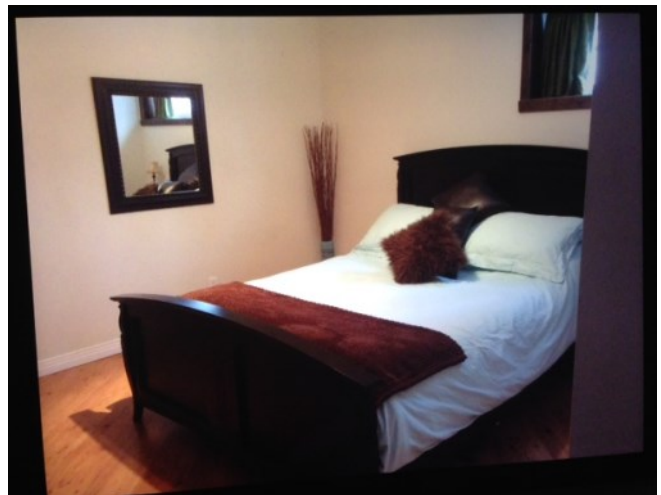
## GRAND LOYER À LOUER (BORD DE L'EAU AU LAC OPÉMISCA)

Grand 3  $\frac{1}{2}$  avec beaucoup de rangement;  
Garage 16' X 24' inclus;  
Chauffé, éclairé, semi meublé, téléphone,  
satellite;  
Recherche personnes ou couple  
sérieux et tranquille.

**Prix : 800.00\$**

Libre le 1<sup>er</sup> février 2017.

Pour plus de renseignement appeler au  
418 745-2255 et demandez Danielle.





## LE CONSEIL EN BREF

VOICI LES FAITS SAILLANTS DES SÉANCES ORDINAIRES DU 20 DÉCEMBRE 2016 ET DU 17 JANVIER 2017.

### **ACHAT D'UN D'UNE CAMIONNETTE DE SERVICE POUR LE SERVICE DE SÉCURITÉ INCENDIE**

Suite à l'appel d'offres sur invitation lancé en novembre dernier, le conseil municipal a adjugé le contrat de vente d'un véhicule de service pour les pompiers au plus bas soumissionnaire conforme, soit Chibougamau Automobile inc., au montant de 41 795,00 \$. Cet achat a été réalisé pour des questions de sécurité, car le véhicule de service actuel n'est plus conforme au niveau de la sécurité routière.

### **ADOPTION D'UN RÈGLEMENT VISANT À PROLONGER LA PÉRIODE D'AUTORISATION DES ABRIS D'HIVER**

La Ville de Chapais a adopté le règlement 16-467 modifiant le règlement de zonage numéro 01345-A

intitulé « Règlement de zonage » et ses amendements en vigueur, en vue de prolonger du 1er au 15 mai de chaque année la période d'autorisation des abris d'hiver, des clôtures à neige et des vestibules d'entrée recouvert pour la saison hivernale.

### **ADHÉSION PAR LA VILLE DE CHAPAIS AU PROGRAMME D'ASSURANCES POUR LES ORGANISMES À BUT NON LUCRATIF (OBNL) OFFERT PAR L'UNION DES MUNICIPALITÉS DU QUÉBEC**

Dans l'optique de soutenir les organismes à but non lucratif chapaisiens, la Ville de Chapais a adhéré par résolution en décembre dernier au Programme d'assurances pour les organismes à but non lucratif offert par l'Union des municipalités du Québec (UMQ). En adhérant à ce programme, la Ville de Chapais permet aux OBNL de la municipalité de bénéficier de forfaits d'assurances à bas coût.

### **APPUI À LA TABLE JAMÉSIENNE DE CONCERTATION MINIÈRE (TJCM) CONCERNANT LE PROGRAMME D'AIDE À LA PROSPECTION MINIÈRE (PAPM)**

Les membres du conseil municipal ont appuyé les démarches de la TJCM visant à assurer la pérennité du Programme d'aide à la prospection minière. Ce programme, qui a été mis en place par l'Administration régionale Baie-James (ARBJ) en 2010 parce qu'aucun programme n'existait pour soutenir les prospecteurs jamésiens sur les terres de catégorie 3 du territoire, a pour mission la mise en valeur d'indices minéralisés de qualité par des interventions mécanisées (décapages) et l'accompagnement des prospecteurs, afin que des ententes d'affaires avec des sociétés d'exploration minières puissent être conclues et que les projets d'exploration atteignent un niveau supérieur d'investissement et d'avancement.

Rappelons que la prospection consiste à rechercher et découvrir des indices de minéralisations à caractéristiques



rière économique dans le socle rocheux et à générer ainsi des nouvelles cibles d'exploration. Selon l'institut de la Statistique du Québec (ISQ), la région Nord-du-Québec est au premier rang au niveau des investissements en exploration minière au Québec depuis les vingt dernières années.

## OCTROI D'AIDES FINANCIÈRES

À travers son plan stratégique 2013-2023, la Ville de Chapais s'est engagée à favoriser la fierté et le senti-

ment d'appartenance des Chapaisiens, notamment en encourageant et soutenant les événements rassembleurs. Ainsi, en décembre et en janvier, les membres du conseil municipal ont accepté plusieurs demandes d'aide financière : 2 250 \$ aux Chevaliers de Colomb dans le cadre de leur tournoi de hockey annuel qui se déroulera du 17 au 19 mars 2017; 100 \$ pour l'inscription au Tournoi des dindes 2016 du Club junior de curling de l'école le Filon (Programme sports et plein air); 2

000 \$ au Défi polaire 2017, pour sa 20e édition, qui se tiendra du 4 au 11 février 2017; 4 000 \$ à l'Escadron 838 de Chapais sur une base de deux (2) ans, soit 2 000 \$ en 2017 et 2 000 \$ en 2018; 10 000 \$ pour la 18e édition du Festival du Doré Baie-James, faisant de la Ville un partenaire majeur.

**Mariève Bernier**  
Directrice générale

## PROGRAMME D'ASSURANCES POUR LES ORGANISMES



En adhérant au Programme d'assurances pour les organismes à but non lucratif (OBNL) offert par l'Union des municipalités du Québec (UMQ), la Ville de Chapais permet aux OBNL de la municipalité de bénéficier de forfaits d'assurances à bas coût.

### Les avantages de ce Programme d'assurances sont les suivants :

- Les couvertures d'assurance de base offertes sont des plus étendues et répondent aux besoins des OSBL;
- Les primes y sont incroyablement abordables. Ce sont les primes les plus basses offertes sur le marché à des OSBL;
- Le processus afin d'obtenir une soumission est des plus simples;
- Les couvertures d'assurance de dommages offertes de base sont les suivantes :
  - Assurance des biens;
  - Assurance responsabilité civile;
  - Assurance administrateurs et dirigeants;
  - Assurance accident des administrateurs non-rémunérés et des bénévoles.
- Plusieurs autres couvertures vous sont offertes en option.

**4** PARTICIPENT AU PROGRAMME EN ASSURANCES DE DOMMAGES DE L'UMQ. PROFITENT DES PRIMES LES PLUS BASSES SUR LE MARCHÉ.

**4000** OSBL

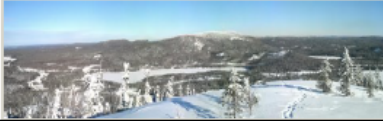
Pour plus d'informations sur le programme, veuillez communiquer avec monsieur Paul G. Brunet conseiller du service aux membres de l'Union des municipalités du Québec, par téléphone au [514 282-7700](tel:514-282-7700) poste 222 ou par courriel à [pbrunet@uma.qc.ca](mailto:pbrunet@uma.qc.ca).





# Randonnées accomp

Venez découvrir des coins inconnus de notre belle région, des points de vue époustouflants  
 Joignez-vous à un groupe de personnes qui veulent faire une belle sortie sécuritaire en com



Aucune inscription / Présentez-vous simplement  
 Covoiturage disponible / Raquettes disponibles gratuitement

Date	Sentier	Difficulté (voir légende)
Samedi 14 Janvier	Gros Arbres (aller-retour) Avec Option Mont Lardet 2	Facile ± 2,5km Facile Moyen ± 3,8 km
Dimanche 15 Janvier	Cédrière géante	Facile ± 3,5 km
Samedi 21 Janvier	Mont Cumming - Bou-Ger	Moyen-Difficile ± 6 km
Dimanche 22 Janvier	Boucle du Mont Bruneau	Moyen-Difficile ± 6 km
Samedi 28 Janvier	Gros Arbres - Mont Lardet 1 et 2	Moyen-Difficile ± 5 km
Dimanche 29 Janvier	Mont Springer	Difficile ± 8,5 km
Samedi 4 Février	Mont Juggler - « Tour de la Boule » (Départ au chemin des chalets du lac Cumming)	Moyen-Diff. ± 5,5km
Dimanche 5 Février	Mont Sorcier	Moyen-Diff. ± 4,5km
Samedi 11 Février	Mont Cardinal (Montagne rasée)	Moyen-Diff. ± 2,5 km
Samedi 11 Février	Mont North « Pleine Lune des Neiges » (+ 1 jour)	Moyen-Difficile ± 3 km
Dimanche 12 Février	Source Magique	Moyen-Diff. ± 6,5 km
Samedi 18 Février	Mont Norbeau	Moyen-Diff. ± 5,5 km
Dimanche 19 Février	Parc de la Chute - Club de motoneige Chapais	Facile-Moyen ± 5 km
Vendredi 3 Mars	Sentier Campbell - Chapais	Facile ± 4,3 km
Dimanche 11 Mars	Mont Portage (aller-retour) Avec une option de retour par la Cédrière Géante	Moyen-Diff. ± 5,0 km Moyen-Diff. ± 6,5 km
Samedi 18 Mars	Mont Juggler (via le Sentier Bou-Ger)	Moyen-Difficile ± 6 km

**TIRAGE D'UN PRIX DE PRÉSENCE À CHAQUE RANDONNÉE ET D'UNE PAIRE DE**

## Club de Marche de Chibougamau

Lundi et Mercredi 19 h à 20 h 15

Facile - Moyen Stationnement de la plage municipale



**Facebook** : Club de marche Chibougamau

### Légende de

**Facile:** Parcours p  
**Facile-Moyen:** 10 % et plus  
**Moyen:** 25 % et plus de m  
**Moy-Diff:** 35% et plus de n  
**Difficile:** 50 % de mont



# agnées en Raquettes



ts, des curiosités de la nature ou tout simplement un magnifique sentier peu fréquenté...  
mpagnie d'un ou d'une guide-accompagnateur expérimenté (e), et partez à la découverte!

ment au lieu de rendez-vous quelques minutes à l'avance  
nt aux cinq comptoirs de prêt de raquettes (+ de 50 paires)



Accompagnateur	Rendez-vous	Durée de la randonnée (Approximatif)
Martin Gagnon	Stationnement inférieur du Centre de Santé (9 h 30) Départ en voiture à 9 h 45	1 h 30
Martin Gagnon	Stationnement inférieur du Centre de Santé (9 h 30) Départ en voiture à 9 h 45	1 h 30
René Bouchard	Stationnement inférieur du Centre de Santé (9 h 30)	2 h 15
Yves Rioux (Santé en Nord)	Stationnement inférieur du Centre de Santé (12 h 45)	2 h
Martin Gagnon	Stationnement inférieur du Centre de Santé (12 h 30) Départ en voiture à 12 h 45	2 h 15
Yves Rioux (Santé en Nord)	Stationnement Sentier Campbell (10 h 25) (Dîner au relais de la falaise)	4 h
Martin Gagnon	Stationnement inférieur du Centre de Santé (12 h 30) Départ en voiture à 12 h 45	2 h 30
Yves Rioux (Santé en Nord)	Stationnement inférieur du Centre de Santé (12 h 45)	2 h 15
Martin Gagnon	Stationnement inférieur du Centre de Santé (9 h 30) Départ en voiture à 9 h 45	1 h 30
Yves Rioux (Santé en Nord)	Stationnement de la PDN (19 h 15) (Lumière suggérée)	1 h 15
Martin Gagnon	Stationnement inférieur du Centre de Santé (9 h 00) Départ en voiture à 9 h 15	2 h 30
Martin Gagnon	Stationnement de la PDN 12 h 40 Départ en voiture à 12 h 50	2 h 30
Andrée Girard	Rendez-vous au Parc de la Chute, Chapais (10 h 25) Prévoir un transport de retour et de l'argent (dîner au club facultatif)	1 h 30
Corpo. des Loisirs de Chapais	Stationnement du sentier Campbell (18 h 25)	1 h 30
Martin Gagnon	Stationnement inférieur du Centre de Santé (9 h 30) Départ en voiture à 9 h 45	2 h 30
René Bouchard	Stationnement inférieur du Centre de Santé (12 h 45)	2 h 15

## DE RAQUETTES PARMIS TOUS LES PARTICIPANTS DE LA SAISON LE 18 MARS

### s degrés de difficulté

lat et distance de 3 à 4 km  
de montée et distance de 4 km et +  
montée et/ou distance de 4 km et +  
montée et /ou distance de 5 km et +  
ée et /ou distance de 5 km et +



Santé en Nord remercie les accompagnateurs  
qui partagent leurs connaissances et  
offrent leur temps si généreusement!

Pour de plus amples informations:

Yves Rioux, Conseiller en promotion de la santé

418 748-6435 poste 4240

yves\_rioux@ssss.gouv.qc.ca



## AVIS PUBLIC

# DÉPÔT DU RÔLE DE PERCEPTION POUR L'ANNÉE 2017

### Avis public est par les présentes donné aux contribuables de la municipalité

**QUE** conformément à l'article 503 de la *Loi sur les cités et villes* (L.R.Q., c.C-19), le rôle de perception des taxes et des compensations pour l'année 2017 a été déposé au bureau du soussigné, situé à l'Hôtel de Ville de Chapais (145, boulevard Springer) ;

**QU'**il sera procédé à l'envoi des comptes de taxes le 15 février 2017 ;

**QUE** les contribuables doivent acquitter leurs comptes de taxes aux dates suivantes :

<b>1<sup>er</sup> versement</b>	<b>17 mars 2017</b>
<b>2<sup>e</sup> versement</b>	<b>16 juin 2017</b>
<b>3<sup>e</sup> versement</b>	<b>15 septembre 2017</b>

**QUE** tout compte de taxes en souffrance portera intérêt tel que stipulé au règlement 16-470, soit 11 % par année ;

**DONNÉ À CHAPAIS**, ce 17<sup>e</sup> jour du mois de janvier 2017.

Mariève Bernier  
Directrice générale et greffière

## DATES DES SÉANCES POUR L'ANNÉE 2017

**P**renez note que les séances ordinaires du Conseil municipal de la Ville de Chapais pour l'année 2017 se tiendront habituellement le troisième mardi de chaque mois à compter de 19 h à la salle du Conseil de l'hôtel de ville de Chapais (145, boulevard Springer), à savoir :

JOUR	DATE DE LA SÉANCE	HEURE
Mardi	17 janvier 2017	19 h
Mardi	21 février 2017	19 h
Mardi	21 mars 2017	19 h
Mercredi	19 avril 2017	19 h
Mardi	16 mai 2017	19 h
Mardi	20 juin 2017	19 h
Mardi	18 juillet 2017	19 h
Mardi	15 août 2017	19 h
Mardi	19 septembre 2017	19 h
Mardi	17 octobre 2017	19 h
Mardi	21 novembre 2017	19 h
Mardi	19 décembre 2017	19 h



## LA VILLE DE CHAPAIS ADOPTE SON BUDGET 2017

### Avec une diminution du taux de la taxe foncière résidentielle et commerciale

**C**hapais, le 20 décembre 2016 - La Ville de Chapais a adopté ce soir lors d'une séance extraordinaire son budget de la prochaine année. Par cette adoption officielle, le conseil municipal annonce une baisse de la taxe foncière pour le secteur résidentiel et commercial de l'ordre de 2,6 % et 16 % respectivement. Les taux passeront de 1,94 \$ du 100 \$ d'évaluation à 1,89 \$ pour le résidentiel et de 5,25 \$ du 100 \$ d'évaluation à 4,40 \$ pour le commercial. Pour le secteur industriel, le taux sera augmenté à 5,63 \$ afin de mieux répartir le fardeau fiscal entre les catégories de contribuables.

Comme par les dernières années, la tarification des services municipaux sera majorée afin de compenser l'indexation des coûts d'opération. Ainsi, la tarification pour l'eau potable sera augmentée de 1,5 %, passant d'un montant par habitation de 349 \$ à 355 \$, tandis que la tarification relative à la gestion des matières résiduelles et recyclables connaîtra une hausse de 3 %, passant d'un montant de 207 \$ à 213 \$. Quant à la taxe spéciale environnementale, introduite en 2015 pour une durée maximale de 5 ans, elle demeure inchangée et comprendra le même montant fixe que l'an dernier, soit

175 \$ par immeuble, assujéti à un montant de 0,08 \$ du 100 \$ d'évaluation.

Globalement, les propriétaires d'une résidence unifamiliale moyenne de 104 000 \$ paieront 40 \$ de moins en 2017. Le maire Steve Gamache se déclare satisfait de cette décision, démontrant l'engagement du conseil municipal à considérer l'intérêt collectif de la population dans son processus de prise de décision.

Le budget 2017 de la Municipalité présente des revenus et des dépenses équilibrées, se chiffrant à 5 174 975 \$. Les dépenses les plus importantes prévues en 2017 touchent principalement la mise aux normes de nos infrastructures municipales. Ainsi, nous continuerons à fermer nos anciens dossiers environnementaux, tels que le Dépôt de neiges usées qui sera relocalisé et dont l'ancien site sera fermé; nous procéderons aux dernières étapes de la fermeture définitivement du Lieu d'enfouissement sanitaire (LES) et du Dépôt de matériaux secs (DMS); nous mettrons en place une structure d'accueil, de gestion et de départissions du béton, de l'asphalte et de la brique, conformément aux exi-

gences gouvernementales; enfin, nous réaliserons les études préalables à la mise en place d'une usine d'épuration des eaux usées, projet qui devra obligatoirement voir le jour au plus tard en 2020, selon la législation du ministère du Développement durable, de l'Environnement et de la Lutte contre les changements climatiques. L'année 2017 marquera également la relocalisation du garage municipal et de la caserne des pompiers et la revitalisation du parc pour enfants situé derrière l'aréna, projet qui sera réalisé en collaboration avec l'École primaire Saint-Dominique-Savio.

L'année 2017 sera marquée par un déploiement considérable d'efforts visant la mise en œuvre du Plan d'action 2017 issu du plan stratégique municipal 2013-2023 et du Plan de diversification économique de la Ville de Chapais, élaboré en partenariat avec la Société du Plan Nord, qui sera lancé en janvier 2017. Pour se donner les moyens de réaliser ses objectifs stratégiques, la Ville de Chapais, a réservé un montant budgétaire de 150 000 \$ pour réaliser des projets spéciaux répondant aux objectifs de diversification et de développement économique, de revitalisation urbaine, d'amélioration des infrastructures de loisirs, de mise

# Nouvelles en bref

CHAPAIS  
TOURNÉE VERS  
L'AVENIR 2023

en place d'un plan de promotion de Chapais et de développement d'une stratégie d'attraction, d'accueil et d'intégration de nouveaux arrivants.

Enfin, 2017 sera également une année d'optimisation de la performance organisationnelle et de modernisation de l'administration municipale. Nous nous donnons comme

but de faire plus avec moins, et d'augmenter l'efficacité et l'efficacité de nos opérations.

#### Source :

Mariève Bernier  
Directrice générale  
Ville de Chapais  
418 745-2511 poste 30225  
mbernier@villedechapais.com

#### Contact avec les médias :

Steve Gamache  
Maire  
Ville de Chapais  
418 745-2511 poste 30227  
sgamache@villedechapais.com



Chaque année, il survient en moyenne 140 incendies de bâtiments causés par un mauvais entreposage des cendres chaudes. Les statistiques révèlent que dans la plupart des cas, le contenant était inapproprié ou l'entreposage était inadéquat. Cette source de chaleur compte parmi les 10 premières sources de chaleur identifiées par les pompiers lors de la recherche des causes et des circonstances des incendies.

Sécurité publique  
Québec

## Comment vous en débarrasser

- Videz régulièrement les cendres du foyer.
- Jetez les cendres chaudes dans un contenant métallique à fond surélevé et muni d'un couvercle métallique.

N'utilisez jamais un aspirateur pour ramasser les cendres **chaudes**.

- Déposez le contenant à l'extérieur sur une surface non combustible.
- Gardez une distance minimale d'un mètre entre le contenant

métallique et les murs de la maison, du garage, du cabanon et de toute autre matière combustible comme une haie ou un abri de toile.

- Les cendres devraient reposer dans ce contenant au moins 3 à 7 jours avant d'être jetées dans un autre contenant tels le bac de matières organiques ou la poubelle. À cet effet, consultez également les recommandations de votre municipalité.
- Avant de transvider les cendres dans un autre type de contenant, vérifiez que ces dernières sont parfaitement refroidies. Brassez les cendres régulièrement afin de vous assurer qu'aucune chaleur ne s'en dégage.
- Pour plus de précautions, conservez les cendres durant toute la saison hivernale et débarrassez-vous-en seulement au printemps.

### Attention!

Les cendres chaudes dégagent du monoxyde de carbone; c'est pourquoi elles doivent être entreposées à l'extérieur de la maison ou du garage.



## DÉPÔT DU RAPPORT DES PERMIS POUR L'ANNÉE 2016

**M**onsieur  
**Mourfaza**

**Moussadjy**, responsable du service de l'urbanisme, dépose à l'attention des membres du conseil et de la population, le rapport des permis émis en 2016.

Il précise que le présent rapport concerne le nombre de permis de construction, rénovations et autres, émis durant l'année 2016 et qu'il contient également des comparatifs avec les années antérieures.

L'année 2016 a connu une augmentation de 26.3 % des permis délivrés pour l'ensemble des secteurs d'activités, soit 156 permis comparativement à 115 en 2015.

La valeur déclarée des travaux

pour l'année 2016 est de **1 314 685 \$** comparativement à **2 342 884 \$** en 2015, soit une baisse de 78 %, et ce, même si le nombre de permis émis est à la hausse. On remarque que les citoyens et les commerçants ont investi davantage d'argent dans les travaux en 2015 qu'en 2016, notamment dans les rénovations et dans la mise en place des clôtures. De plus, la connaissance et l'éligibilité du programme Rénovillage a encouragé les particuliers à réaliser les rénovations. J'ajoute qu'en 2016, on compte deux (2) nouvelles constructions par rapport à trois (3) en 2015.

De plus, M. Moussadjy précise les principales variations pour 2016 comparativement à 2015 :

- Nombre de permis : augmentation de 41 permis;
- Valeur déclarée pour l'ensemble des permis : baisse de **1 028 199 \$**;

- Revenus de permis : baisse de **800 \$**;
- Nombres de constructions neuves : diminution d'un permis;
- Valeur déclarée pour constructions neuves : baisse de **137 000 \$**;
- Ajout des types de permis par rapport à 2015 tels qu'abattages d'arbres, remblai-déblai, déplacement, occupation, piscine, renouvellement, usages conditionnels et vente de garage.

Malgré l'ensemble de ces chiffres, il faut préciser qu'il ne s'agit que de valeurs de coûts déclarées par le propriétaire et ne représente pas de façon directe l'impact sur l'évaluation municipale.

Service de l'URBANISME

**TABLEAU COMPARATIF DES PERMIS DE L'ANNÉE 2016 PAR RAPPORT À L'ANNÉE 2015**

VILLE DE CHAPAIS	Rapport sommaire pour l'année 2015			Rapport sommaire pour l'année 2016		
	Type	Permis			Permis	
	Nombre émis	Valeur	Montant	Nombre émis	Valeur	Montant
AGRANDISSEMENT	4	88 500 \$	111 \$	5	37 500 \$	80 \$
BÂTIMENT COMPLÉMENTAIRE	14	160 001 \$	280 \$	17	125 400 \$	350 \$
CLOTÛRE	4	8 500 \$	80 \$	7	41 350 \$	140 \$
DÉMOLITION	6	11 480 \$	60 \$	3	500 \$	30 \$
ENSEIGNE	1	800 \$	20 \$	2	7 040 \$	40 \$
NOUVELLE CONSTRUCTION	3	262 000 \$	250 \$	2	125 000 \$	100 \$
RÉNOVATION-MODIFICATION	83	1 811 603 \$	2 860 \$	96	925 320 \$	1 856 \$
ABATTAGE D'ARBRES				5	1 725 \$	0 \$
AMÉNAGEMENT - REMBLAIS - DÉBLAIS				5	9 000 \$	100 \$
DÉPLACEMENT				2	25 150 \$	20 \$
OCCUPATION				2	0 \$	0 \$
PISCINE				2	1 000 \$	40 \$
RENOUVELLEMENT				4	15 500 \$	65 \$
USAGES CONDITIONNELS				2	0 \$	0 \$
VENTE DE GARAGE				2	200 \$	40 \$
<b>Totaux</b>	<b>115</b>	<b>2 342 884 \$</b>	<b>3 661 \$</b>	<b>156</b>	<b>1 314 685 \$</b>	<b>2 861 \$</b>

# « DES FORMATIONS POUR RÉUSSIR AU NORD-DU-QUÉBEC : LANCEMENT D'UN OUTIL D'ÉVALUATION DESTINÉ AUX ENTREPRENEURS ! »

Chibougamau Mardi, 10 janvier 2017

**L**es institutions d'enseignement de la région Nord-du-Québec unissent leurs forces pour lancer un nouvel outil destiné aux entrepreneurs de la région afin qu'ils puissent évaluer leurs besoins en formation. La plateforme Web, intitulée « *Des formations pour réussir au Nord-du-Québec* », est le fruit d'un partenariat entre le Service aux entreprises et aux individus du Centre de formation professionnelle de la Baie-James, le Service aux entreprises et aux collectivités du Centre d'études collégiales à Chibougamau, le Service de l'éducation des adultes Sabtuan de la Commission scolaire crie et l'Université du Québec en Abitibi-Témiscamingue — Centre de Chibougamau. Le Centre d'entrepreneurship nordique complète ce partenariat.

### UN DIAGNOSTIC EN QUELQUES MINUTES

Conçu sous la forme d'un questionnaire, le microsite propose aux utilisateurs un éventail de formations asso-

ciées aux défis que vivent les entrepreneurs dans la gestion de leur entreprise ou dans le développement de leur projet d'affaires. Complètement bilingue, le microsite permet aussi d'en apprendre davantage sur les nombreuses formations qui sont offertes par les différentes maisons d'enseignement au Nord-du-Québec pour accompagner les

neurs afin de faire connaître ce nouvel outil à leur disposition pour évaluer les besoins en formation.

La région du Nord-du-Québec s'étend au nord du 49<sup>e</sup> parallèle et couvre un peu plus de la moitié de la superficie totale du Québec bien qu'il s'agisse de la région la moins peuplée du Québec. Parmi sa population se trouvent deux communau-

CONSULTER TOUTES LES FORMATIONS OFFERTES

entrepreneurs avec le développement des compétences clés pour favoriser leur réussite.

Cette initiative répond ainsi à la volonté des différentes institutions d'enseignement de servir l'ensemble des entrepreneurs et entreprises de la région. Au cours des prochains mois, les partenaires rencontreront les organismes qui sont en interactions avec les entrepre-

tés autochtones : les Cris et les Inuits, ainsi que les Jamésiens. Les Jamésiens habitent dans cinq municipalités et trois localités. Chibougamau est la ville la plus importante du Nord-du-Québec.

Le territoire est donc vaste et plusieurs institutions d'enseignement dispensent de la formation aux entrepreneurs et aux entreprises. Les entrepreneurs peinent parfois à s'y





retrouver et le microsite facilitera le processus de recherche. Les informations seront tenues à jour par les institutions.

Pour consulter le site Web de l'initiative, consultez-le : [www.reussir-en-affaires-nda.ca](http://www.reussir-en-affaires-nda.ca) à partir du 9 janvier 2016.

## À PROPOS

### **CENTRE DE FORMATION PROFESSIONNELLE DE LA BAIE-JAMES (CFP BAIE-JAMES)**

Le Centre de formation professionnelle de la Baie-James agit sur le territoire de la Baie-James depuis 1998. Situé à Chibougamau, le Centre dispose également de deux points de service, l'un à Lebel-sur-Quévillon et l'autre à Matagami. Le Centre de formation professionnelle offre un ensemble varié de programmes d'études dans plusieurs secteurs, notamment les mines, la forêt, la construction, la santé et l'administration (secrétariat, comptabilité). Le Centre de formation professionnelle de la Baie-James est reconnu pour sa polyvalence, sa capacité d'adaptation et son dynamisme. Ses actions sont toujours tournées vers la satisfaction des besoins de main-d'oeuvre des organisations de la région. Son partenariat et son arrimage avec le milieu font de lui un incontournable dans le développement de la main-d'oeuvre régionale.

### **SERVICE AUX ENTREPRISES ET AUX INDIVIDUS DE LA BAIE-JAMES (SAE BAIE-JAMES)**

Le Service aux entreprises et aux individus de la Baie-James offre des programmes de formation sur mesure pour les entreprises et les individus.

# DES FORMATIONS POUR RÉUSSIR EN AFFAIRES AU NORD-DU-QUÉBEC

VOUS AIMERIEZ ÉVALUER VOS BESOINS EN MATIÈRE DE DÉVELOPPEMENT PROFESSIONNEL? RÉPONDEZ AU QUESTIONNAIRE ET DÉCOUVREZ LES FORMATIONS QUI VOUS AIDERONT À ATTEINDRE VOS OBJECTIFS D'AFFAIRES.

Les principaux champs d'expertise du SAE Baie-James sont : les mines, la foresterie, la conduite de machinerie lourde, la mécanique d'engins de chantiers, la mécanique industrielle, le secrétariat, la comptabilité et les soins de santé. Les différentes formations et services du SAE Baie-James peuvent être déployés partout sur le territoire, dans ses installations ou bien directement en entreprise.

### **SERVICE AUX ENTREPRISES ET AUX COLLECTIVITÉS DU CENTRE D'ÉTUDES COLLÉGIALES À CHIBOUGAMAU**

Depuis 1972 à Saint-Félicien et 1980 à Chibougamau, le Service aux entreprises et aux collectivités offre des services de qualité auprès de ses clientèles. Au milieu des années 2000, il a poursuivi son expansion en offrant son expertise au plan international avec des programmes de formation adaptés aux pays qu'il dessert. De nombreux partenariats d'affaires ont été tissés au cours de son histoire. Ce réseau d'alliances permet de mettre à profit toutes les ressources nécessaires à l'accomplissement de projets de formation

et d'accompagnement conformes aux attentes des entreprises, des organisations et des individus que le Service dessert.

### **COMMISSION SCOLAIRE CRIE – SERVICE DE L'ÉDUCATION DES ADULTES SABTUAN**

La Commission scolaire crie dispense de l'enseignement préscolaire, primaire et secondaire aux jeunes cris de la Baie James. Elle dispense également de l'enseignement postsecondaire, de la formation continue et de la formation professionnelle aux Cris adultes. La Commission scolaire crie est indépendante et reconnue par le Ministère de l'Éducation, du Loisir et du Sport et, à ce titre, développe des programmes et du matériel pédagogique en langue crie ainsi qu'en français et en anglais suivant les lignes directrices du Programme de formation de l'école québécoise. Le Service de l'éducation des adultes Sabtuan (SAES) est une division de la Commission scolaire crie. Le SAES offre de nombreuses possibilités de formation et d'étude de grande qualité aux adultes habitant sur le territoire

# Nouvelles en bref

Eeyou/Eenou Istchee, incluant ceux qui s'intéressent aux différents volets de l'entrepreneuriat.

## UNIVERSITÉ DU QUÉBEC EN ABITIBI-TÉMISCAMINGUE – CENTRE DE CHIBOUGAMAU

Chibougamau, Chapais et la région Nord-du-Québec bénéficient de la présence de l'UQAT dans leur communauté depuis près de 30 ans. Au Centre de l'UQAT à Chibougamau, les cours en classe et visioconférences sont dispensés dans les locaux du Centre d'études collégiales à Chibougamau, alors que les services de bibliothèque sont offerts en vertu d'une entente avec la bibliothèque municipale. À ce jour, plusieurs centaines de personnes ont suivi des cours et terminé un programme dans cette région, qui compte plus de 150 diplômés universitaires formés sur place.

## CENTRE D'ENTREPRENEURSHIP NORDIQUE

Le Centre d'entrepreneurship nordique offre un service de soutien, de référence et de perfectionnement auprès d'une clientèle d'affaires active et en devenir. Il veille également à l'instigation et à l'évolution de la culture entrepreneuriale par la sensibilisation et la promotion de l'entrepreneuriat auprès de la population du Nord-du-Québec. Les activités de formation, de sensibilisation à l'entrepreneuriat jeunesse, de mentorat pour entrepreneurs et de soutien à l'accompagnement de projets constituent quelques activités découlant de la mission du Centre d'entrepreneurship nordique, un acteur incontournable du développement socio-économique du Nord-du-Québec.

### Renseignement :

Madame Louise Duplessis  
Centre d'entrepreneurship nor-

dique

Téléphone: (418) 748-3847  
Sans frais: 1 877 748-3847







## HEURES D'OUVERTURE

Il est strictement interdit de déposer des objets à l'écocentre en dehors des heures d'ouverture;

**\*Horaire hivernale  
(1er novembre au 1er mai)**

**Jeudi : de 16h00 à 19h00**

**Vendredi : de 16h00 à 19h00**

**Samedi : de 8h00 à 16h00**

**\*Horaire estivale  
(2mai au 31 octobre)**

**Jeudi : de 15h00 à 20h00**

**Vendredi : de 15h00 à 20h00**

**Samedi : de 8h00 à 16h00**

## MATIÈRES ACCEPTÉES

- Bois
- Encombrants métalliques
- Encombrants (meubles, matelas, etc.)
- Matériaux de construction, de rénovation et de démolition
- Granulats (béton, briques, asphalte)
- Pneus
- Peinture
- Matériel électronique
- Résidus domestiques dangereux
- Huiles usées (dans leur contenant d'origine seulement)

## OÙ SE RENDRE?



## MATIÈRES REFUSÉES

- Les matières non triées ne sont pas acceptées
- Armes, munitions et feux de bangale
- Bombonnes de propane de plus de 20lbs
- Bombonnes de gaz sous pression
- BPC
- Carcasses d'animaux
- Cyanure
- Déchets biomédicaux ou radioactifs
- Dormants de chemin de fer
- Médicaments
- Ordures ménagères
- Pneus surdimensionnés (plus de 48,5pouces)
- Résidus d'amiante
- Terre contaminée

# GUIDE EN SOUTIEN À LA FAMILLE

POUR  
LES PARENTS  
D'UN ENFANT  
OU D'UN ADULTE  
HANDICAPÉ

## Un guide pratique conçu pour vous aider !

Le Guide en soutien à la famille, présenté en deux parties, *Identifier vos besoins* et *Ressources*, vise à aider les parents d'un enfant ou d'un adulte handicapé à déterminer leurs besoins de services ainsi qu'à identifier des ressources pouvant y répondre.

Pour accéder aux deux parties du guide :

[www.ophq.gouv.qc.ca](http://www.ophq.gouv.qc.ca)

Les deux parties du guide sont aussi offertes sur demande en version papier et la partie 1 en médias adaptés.

La partie 1 vous aidera à identifier vos besoins :

- > d'information;
- > de soutien psychosocial;
- > de services de garde;
- > de services de gardiennage;
- > de services de répit;
- > d'activités de jour ou de développement de l'employabilité;
- > de dépannage;
- > de soutien à domicile.

La partie 2 vous permettra de connaître des ressources offrant des services aux personnes handicapées dans votre région.

Pour plus de renseignements,  
n'hésitez pas à  
communiquer avec nous :

**1 800 567-1465**

Téléscripteur :  
**1 800 567-1477**

[aide@ophq.gouv.qc.ca](mailto:aide@ophq.gouv.qc.ca)  
[www.ophq.gouv.qc.ca](http://www.ophq.gouv.qc.ca)

conjuguer  
nos forces



OFFICE DES PERSONNES  
HANDICAPÉES DU QUÉBEC

conjuguer  
nos forces

Office des personnes  
handicapées  
**Québec** 

**ENSEMBLE**   
on fait avancer le Québec

**Québec** 



# FORMATIONS POUR **OBNL**



## FORMATIONS À CHIBOUGAMAU

### Les clés de succès de la gouvernance associative

Conçu spécialement pour les administrateurs des associations (OBNL et COOP), pour les gestionnaires avec lesquels ils travaillent ainsi que pour les personnes sujettes à intervenir auprès d'eux, cette formation de 6 heures a pour objectif principal d'assurer l'efficacité des rencontres de conseil d'administration et d'améliorer la performance générale de l'organisation.

**Les 25 et 26 janvier 2017,  
de 18 h 30 à 21 h 30,  
au Club de golf de Chibougamau,  
coût : gratuit**

### Financement et marketing pour un organisme à but non lucratif

Cette formation vise à mieux outiller les administrateurs et les employés d'OBNL dans une démarche de marketing. Comment mieux faire connaître un OBNL auprès de ses clientèles et les bailleurs de fonds? Trop souvent, les OBNL ne ressentent pas le besoin de faire connaître leurs objectifs et d'informer les décideurs de la pertinence de leurs actions. Hélas, même les activités les plus honorables ne se vendent pas d'elles-mêmes!

**Le mardi 7 mars 2017,  
de 8 h 30 à 16 h 30,  
coût : 20 \$, incluant un dîner**

### Rédigez clairement, rédigez bien, rédigez vite

À l'issue de cette formation, le participant conçoit des écrits professionnels : attrayants grâce à une présentation plus visuelle des idées; faciles à comprendre et à traiter grâce aux règles de langage efficaces; produits en moins de temps et en réduisant le risque d'erreurs sur Microsoft Word grâce aux meilleures pratiques de productivité en traitement de texte. Une formation incontournable pour tout professionnel qui rédige!

**Le mercredi 18 avril 2017,  
de 8 h 30 à 16 h 30,  
coût : 20 \$, incluant un dîner**

Information et inscription :

**SADC CHIBOUGAMAU-CHAPAIS**

Téléphone : 418 748-6477

sadc.reception@lino.com

Les inscriptions doivent être reçues au moins une semaine avant la formation.



SADC  
Société  
d'aide au développement  
des collectivités  
CHIBOUGAMAU-CHAPAIS

Développement économique Canada  
appuie financièrement le SADC

Avec la participation financière de :

**Emploi**  
**Québec**  
Nord-du-Québec





# REGROUPEMENT DES INTERVENANTS DE SERVICES À LA COMMUNAUTÉ

risac@hotmail.fr

Le 20 octobre dernier, avait lieu la  
**1<sup>re</sup> édition régionale du Salon des intervenants de services à la communauté**,  
organisé par le comité RISAC, chapeauté par le Carrefour jeunesse-emploi  
de la Jamésie, le Centre régional de santé et de services sociaux de la Baie-James  
et la Corporation de développement économique de Chapais.

Plus de **45** organismes étaient représentés  
par plus de **95** intervenants provenant  
des municipalités de Chapais, Chibougamau,  
Lebel-sur-Quévillon, Matagami et des localités  
de Valcanton, Villebois et Waswanipi.

Nous tenons à remercier tous les participants présents  
et partenaires financiers qui ont fait de cette journée,  
une réussite régionale!



**Administration régionale  
Baie-James**



**Carrefour jeunesse-emploi  
de la Jamésie**



**Mille mercis à nos partenaires financiers et à nos participants!**  
**Le comité RISAC**



## Secteur Nord de la ville de Chapais

(nord du Boul. Springer/côté de l'hôtel de ville)

Février 2017							Mars 2017						
L	M	M	J	V	S	D	L	M	M	J	V	S	D
30		1	2		4	5	27		1	2		4	5
6	7	8	9	10	11	12	6	7	8	9	10	11	12
13		15	16		18	19	13		15	16		18	19
20	21	22	23	24	25	26	20	21	22	23	24	25	26
27		1	2		4	5	27		29	30		1	2

## Secteur Sud de la ville de Chapais

(sud du Boul. Springer/ côté du Manoir Pierre-Guénette)

Février 2017							Mars 2017						
L	M	M	J	V	S	D	L	M	M	J	V	S	D
30	31	1	2	3	4	5	27	28	1	2	3	4	5
6		8	9		11	12	6		8	9		11	12
13	14	15	16	17	18	19	13	14	15	16	17	18	19
20		22	23		25	26	20		22	23		25	26
27	28	1	2	3	4	5	27	28	29	30	31	1	2

## Secteur Ouest de la ville de Chapais

(Lac Opémisca et Lac Cavan)

Février 2017							Mars 2017						
L	M	M	J	V	S	D	L	M	M	J	V	S	D
30	31		2		4	5	27	28		2		4	5
6	7	8	9	10	11	12	6	7	8	9	10	11	12
13	14		16		18	19	13	14		16		18	19
20	21	22	23	24	25	26	20	21	22	23	24	25	26
27	28		2		4	5	27	28		30		1	2

## Secteur Est de la ville de Chapais

(Lac David, Dulieux, Buckell et Baie Demers)

Février 2017							Mars 2017						
L	M	M	J	V	S	D	L	M	M	J	V	S	D
30	31		2	3	4	5	27	28		2	3	4	5
6	7	8	9		11	12	6	7	8	9		11	12
13	14		16	17	18	19	13	14		16	17	18	19
20	21	22	23		25	26	20	21	22	23		25	26
27	28		2	3	4	5	27	28		30	31	1	2

## Vie communautaire



<http://festivalfolifrets.com>

**Du 23 février  
au 4 mars 2017**



**Articles Promotionnel à vendre dans les points de services suivant:** Motel le Routier, Tabagie RC, Bonichoix, Bar Sportif l'hexagone, Pétro-T Chibougamau, Uniprix Chibougamau

Gilet, foulard, carte de pour membres \$ 20,00 chacun

Billets pour gagner une paire de mitaine autochtone 3,00 \$ le billet



## Activités au Profit de la Duchesse du Festival Folifrets Baie-James Chantale Henry

Encourageons la représentante de Chapais !

2017

### Soirées de la **DUCHESSE**

#### TOURNOI DE POKER

*Poker - Inscriptions dès 18h30 sur place*

28/01/17

Date: Samedi 28 janvier 2017

Lieu: Motel le Routier (Chapais)

Heure: 19h

Coût: 40 \$ /personne

*Inscriptions dès 18h30 sur place*

#### BRUNCH DU DIMANCHE

*Assiette brunch - Ouvert à tous*

05/02/17

Date: Dimanche 5 février 2017

Lieu: Motel le Routier (Chapais)

Heure: 10h à 14h

Coût: 14 \$ taxes incluses

#### SOIRÉE COUNTRY AVEC DJ

*Soirée costumée - Prix de présence - DJ*

18/02/17

Date: Samedi 18 février 2017

Lieu: Bar du Motel Le Routier (Chapais)

Heure: 21h

Coût: Gratuit

CHANTALE HENRY



#### COMMANDITAIRES

Motel Le Routier  
Polaris



Duchesse  
Chantale Henry



# LES VAILLANTS DE CHAPAIS

The logo for 'fadoq' is displayed in white lowercase letters on a dark blue rectangular background.

**Le club a repris ses activités après la période des fêtes. Voici celles qui seront tenues au cours du mois de février 2017.**

**Messe mensuelle animée par les membres:**

Le dimanche 19 février

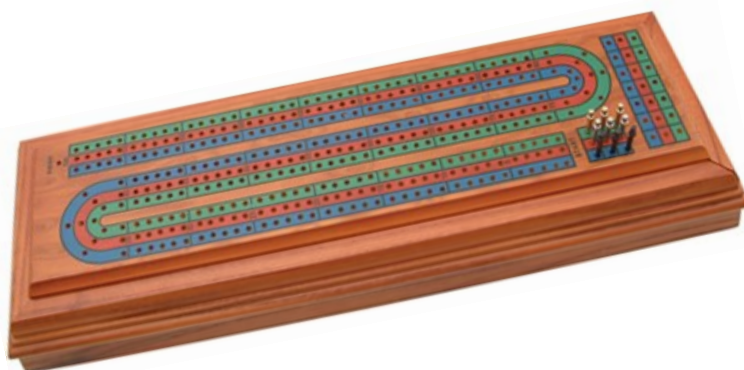
**Sacs de sable :** tous les lundis à 13h30

**Pétanque-Atout:** tous les mardis à 13h.30

**Dards:** tous les mardis à 19h.

**Cribe:** tous les mercredis à 13h.30

**Baseball-poches:** tous les vendredis à 13h30



**Le souper mensuel** sera tenu le dimanche

**19 février**, à 17h.30, à la salle du club. Le souper est au coût de 12\$ par personne. Les participants apportent leur boisson. **Les billets sont en vente jusqu'au 15 février 2017.** Pour vous procurer ceux-ci, contactez la présidente, Mme Pierrette Gendron, au 418-745-2726 ou la secrétaire, Mme Lucette C. Larochelle, au 418-745-3216.

**À cette occasion , nous rendrons hommage aux membres qui ont atteint l'âge de 80 ou 90 ans au cours de l'année 2016.**

Le recrutement est toujours en cours. Les personnes de 50 ans et plus qui désirent devenir membres doivent contacter la responsable, Mme Lucette C. Larochelle.

**Bienvenue aux membres à toutes les activités du club.**

Lucette C. Larochelle, publiciste





# Loisirs

## HORAIRE DES BUREAUX ADMINISTRATIFS

Directrice: Lundi de 08h00 à 12h00 et de 13h00 à 16h00

Mardi au jeudi de 09h00 à 12h00 et de 13h00 à 16h00

Téléphone: 745-2511 poste 30244

Courriel: [sbedard@villedechapais.com](mailto:sbedard@villedechapais.com)

Préposée aux loisirs: Du lundi au jeudi de 13h00 à 16h00

Vendredi de 09h00 à 12h00 et de 13h00 à 16h00

Téléphone: 745-2511 poste 30224

Courriel: [clacasse@villedechapais.com](mailto:clacasse@villedechapais.com)

## CENTRE RÉCRÉATIF ET COMMUNAUTAIRE DE CHAPAIS

### **Service de photocopies et de laminage**

Le service de photocopies est disponible du lundi au jeudi de 13h00 à 16h00 et le vendredi de 09h00 à 12h00 et de 13h00 à 16h00.



### **COMPTOIR DE PRÊT DE RAQUETTES ET DE TUBES À NEIGE**

Vous désirez faire une randonnée en raquettes ou encore vous glisser, mais vous n'avez pas ces équipements. Pas de problème, le Service des loisirs, de la culture et de la vie communautaire peut vous aider en vous présentant sur les heures de bureau, signer un formulaire de prêt et le tour est joué. Le prêt est d'une durée maximale de 48 heures.



**Ne vous privez pas des JOIES DE L'HIVER!**



### **DON D'ÉQUIPEMENTS SPORTIFS USAGÉS POUR UNE BONNE CAUSE**

Certains jeunes rêvent faire du sport, mais l'équipement sportif peut parfois être dispendieux et certaines familles n'ont tout simplement pas les moyens d'en acheter. Par cette collecte, nous voulons faire une différence dans la vie de ces jeunes et leur permettre de faire une activité sportive qui leur plaît.

Nous invitons les citoyens de déposer leurs équipements sportifs en bon état au Centre récréatif et communautaire sur les heures de bureau. Redonner une 2<sup>ème</sup> vie à vos équipements sportifs.

Merci à l'avance!

### **LOCATIONS**

Pour une location de glace, de salle communautaire ou encore de piscine, veuillez composer le 418-745-2511 poste 30244.



### PROGRAMME VIACTIVE (50 ANS ET PLUS)

Vous voulez faire de l'activité physique tout en douceur! Que vous soyez assis ou debout, tout est possible.

Animatrice: Joëlle Pichette      Endroit: Salle communautaire      Horaire: Lundi et jeudi de 09h30 à 10h30

Coût: Service gratuit      *Nous voulons juste que vous soyez en pleine forme. Bougez un peu plus, fait tellement bien!*

### BAIN MISE EN FORME 50 ANS ET PLUS

Quoi de mieux que de faire des exercices dans l'eau pour améliorer votre condition physique.

Animatrice: Christiane Lacasse      Endroit: Piscine municipale      Horaire: Mercredi de 10h00 à 11h00

Coût: 34.50\$ pour la session ou encore 3.50\$/bain payable sur place

### BAIN LONGUEUR (16 ANS ET PLUS)

Endroit: Piscine municipale      Horaire: Mercredi de 19h30 à 20h30      Coût: 3.00\$/bain payable sur place

### WATER-POLO

Viens avec tes amis et viens jouer une partie de water-polo

Endroit: Piscine municipale      Horaire: Vendredi de 19h30 à 20h30      Coût: Gratuit



### BAIN LIBRE POUR TOUS

Endroit: Piscine municipale      Coût: Gratuit

Horaire:

Mardi de 15h45 à 16h45 / Jeudi de 19h30 à 20h30 / Vendredi de 18h30 à 19h30

Samedi et dimanche de 13h30 à 14h30

Le port du casque de bain est obligatoire. Enfant de moins de 6 ans doit être accompagné d'un adulte







### BAIN PARENTS-ENFANTS ET ADULTES

Venir se baigner en toute tranquillité

Endroit: Piscine municipale

Horaire: Lundi de 10h00 à 11h00

Coût: Gratuit

### FITNESS CHAPAIS

Entraînement à votre rythme et avec encouragements



Moniteur: René Beaulieu

Endroit: Gymnase de l'École le Filon

Horaire: Mardi et jeudi de 18h00 à 19h00

Coût: 5.00\$/étudiant pour 2 semaines 5\$/adulte/jour Session: 80\$/adulte du 5 janvier au 20 mars 2017

### DANSE CARDIO

Monitrices: Jamie-Lee Boulanger et Moniqua Richard

Endroit: Salle communautaire

Horaire: Lundi et mercredi de 19h00 à 20h00

Coût: 110\$/2 fois par semaine ou 55\$/1 fois par semaine et par session

Sessions: Du 16 janvier au 15 mars 2017 et du 20 mars au 17 mai 2017



### HOCKEY COSOM

Responsable: Vincent Albert

Endroit: Gymnase de l'École le Filon

Horaire: Dimanche à 19h00

12 joueurs et 2 gardiens 3 contre 3

Coût: 3\$/personne/partie. Bâton avec palette qui ne fait pas de trace. Saison se terminant le 11 juin 2017



### NINJUTSU (ART MARTIAL JAPONNAIS)

Clientèle: 7 à 12 ans

Endroit: Salle des Chevaliers de Colomb

Coût: Gratuit

Horaire: Dimanche de 09h30 à 10h30

Information: 581-579-0565

## CENTRE DE CONDITIONNEMENT PHYSIQUE

S'entraîner sur des appareils cardio et de musculation.

Endroit: 2ième étage du Centre récréatif et communautaire

Horaire: Du lundi au jeudi de 08h00 à 12h00 et de 13h00 à 20h00. Vendredi de 09h00 à 12h00 et de 13h00 à 16h00

Tarifications: Vous référez directement au centre

Responsable: Corporation des loisirs de Chapais 745-2511 poste 30244



## TIR À L'ARC

Endroit: Gymnase de l'École le Filon

Horaire: Dimanche de 13h00 à 16h00

Information: Yanick Poitras 770-4487



## ACTIVITÉS DE GLACE



**Patinage libre** Lundi et mercredi et de 18h30 à 19h30, jeudi de 15h45 à 16h45 et le vendredi de 18h30 à 19h30

**Patinage libre pour adultes** Samedi de 19h00 à 20h00

**Patinage parents-enfants (10 ans et moins)** Dimanche de 14h00 à 15h00

**Patinage clair de lune (lumière tamisée)** Dimanche de 19h00 à 20h30

**Hockey libre 11 à 15 ans** Mercredi et vendredi de 16h00 à 17h00

**Hockey libre 16 ans et plus** Lundi et mercredi de 19h30 à 20h30 et vendredi de 14h30 à 15h30

**Hockey libre parents-enfants (10 ans et moins)** Lundi de 15h45 à 16h45 et samedi de 14h00 à 15h00

**Hockey apprentissage 5 à 10 ans (avec parent-entraîneur)** Mercredi de 17h30 à 18h30



***Toutes ces activités sont gratuites!***

## Hockey bons copains

Horaire: Vendredi de 19h30 à 21h00 et dimanche de 15h00 à 16h30

Responsables: Patrick Bruneau et Enrik Lafrenière

## AIGUISAGE DE PATINS

Service offert sur les heures d'activités de glace au coût de 5\$/paire.

Service de vente de bâtons de hockey.



---

## APPRENTISSAGE ET PERFECTIONNEMENT DE PATINS (PARASCOLAIRE)

Endroit: Aréna                      Horaire: Dimanche de 16h30 à 18h30

Information: Corporation des loisirs 745-2511 poste 30244



# ACTIVITÉS CULTURELLES

## INITIATION À LA DANSE

5 à 7 ans

Endroit: Salle communautaire

Horaire: Lundi 15h40 à 16h40

Information: Corporation des loisirs

745-2511 poste 30244

## DANSE HIP-HOP

8 à 10 ans

Endroit: Salle communautaire

Horaire: Mercredi de 15h40 à 17h00

Information: Corporation des loisirs

745-2511 poste 30224

## BIBLIOTHÈQUE MUNICIPALE-SCOLAIRE

Endroit: 2ième étage de l'École le Filon

Horaire: Mardi de 14h00 à 16h00 et mercredi de 14h00 à 16h00 et de 18h30 à 20h00

Abonnement gratuit

Information: 745-2531 poste 4243

## VENTE DE LIVRES USAGÉS



Vente disponible au Centre récréatif et communautaire sur les heures de bureau.  
Tous les fonds recueillis serviront à faire l'animation jeunesse de Chapais.

Merci à l'avance de votre participation.

La Corporation des loisirs de Chapais

*P.S. Il est toujours possible de faire don de vos livres.*

## LISTE DES ORGANISMES RECONNUS PAR LA VILLE DE CHAPAIS

ASSOCIATION MARIE-REINE	C.P. 595	Présidente	Jeannine Carrier 745-2227
ASS. PROP. CHALETS LAC CAVAN	C.P. 1255	Président	Steeve Boissonneault
CAMPING OPÉMISKA	C.P. 856	Présidente	Isabelle Paradis 745-3428
CENTRE DES FEMMES ESSENTIELLES	C.P. 997	Présidente	Lyne Fluet 745-4012
CHEVALIERS DE COLOMB 6542	21, 3e AVE	Président	Réna Simard 745-2709
CHEVALIERS DE COLOMB 2487	C.P. 1041	Président	Daniel Dumas
CLUB DE L'ÂGE D'OR LES VAILLANTS	C.P. 1264	Présidente	Pierrette Gendron 745-2726
CLUB ARCARISQUE	C.P. 1133	Président	Yanick Poitras 770-4487
CLUB DE CURLING OPÉMISKA	C.P. 100	Président	Clément Breton
CLUB MOTOS-NEIGE	C.P. 812	Président	Jacques Bérubé 770-7372
CLUB QUAD LES LYNX DU NORD	C.P. 70	Président	Jacques Bérubé 770-7372
ESCADRON 838	C.P. 999	Présidente	Emilie Guérin 770-6701
FESTIVAL DU DORÉ BAIE-JAMES	C.P. 898	Présidente	Nancy Toulza 745-2020
FILLES D'ISABELLE	C.P. 398	Présidente	Anita Coutu
PAROISSE NOTRE-DAME DE LOURDES	C.P. 98	Présidente	Suzie Boulanger 745-2211
PETIT TRAIN	118, Boul.	Présidente	Catherine Pelletier 745-3411
RAYONS DE SOLEIL DU NORD	C.P. 7	Présidente	Johanne Larochelle 745-3421

### BOUTIQUE DE LINGES USAGÉS

Du lundi au mercredi de 13h00 à 16h00

Au local du Centre multiservices

(28, 1<sup>ière</sup> Avenue)

### BINGO AMICAL

À tous les jeudis à 19h00 à la salle du Club de l'âge d'or

Responsable: Association Marie-Reine

### ACTIVITÉS DU CENTRE DES FEMMES LES ESSENTIELLES

- ⇒ Déjeuner-causerie
- ⇒ Cuisine collective
- ⇒ Journal créatif
- ⇒ Aliment-terre



Le Centre de Femmes  
Les Essentiels "Elles" de Chapais

## ESCADRON 838 CHAPAIS

### Soirée d'instruction

Lundi 18h15 à 21h00 à l'École le Filon

Pour les jeunes filles et garçons de 12 à 18 ans

### Activités

Compétitions - Sport—Musique—Voyages— Survie—Aéromodélisme—  
Tir— Soirées dansantes

Camp d'été de 2 à 6 semaines, une prime de 60\$/semaine

Information: Capt. Martine Mauger 748-2286



## RAYONS DE SOLEIL DU NORD

*(briser l'isolement des personnes d'un certain âge  
et de toutes conditions)*

### Activités

Dîner mensuel suivi de bingo et de jeux de cartes.

Soulignement de l'anniversaire des membres

Fêtes des pères, des mères, Pâques et Noël

Endroit: Salle de l'âge d'or

Information: 745-3421

## ATELIERS DE STIMULATION POUR LES 2 À 5 ANS

Le Petit Train offre des ateliers de stimulation pour les enfants de 2 à 5 ans, dans le but de développer leurs capacités d'écoute, de concentration, langage, l'intégration dans un milieu scolaire et la confiance en soi.

Pour information: 745-3411

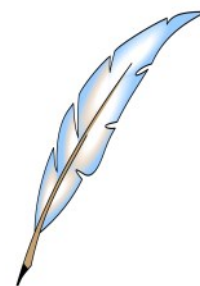
Courriel: lepetittraininc@tlb.sympatico.ca

## LES BÉNÉVOLES

offrent gratuitement leur temps, leur énergie et tous les frais que cela implique.

En aucun cas, ils ne sont indemnisés et aucun avantage ne leur est offert.

Leurs seuls salaires sont le **RESPECT**, votre **RECONNAISSANCE** et vos **REMERCIEMENTS**





# EVENEMENTS À VENIR!

## VENDREDI 3 ET SAMEDI 4 FÉVRIER 2017

Tournoi de curling pour la Fondation des centres de santé

Information: Club de curling 745-2511 poste 30246

## SAMEDI 4 FÉVRIER 2017

Spectacle Michael Rancourt Jukebox

À la salle communautaire

Information: Club de motoneige 770-7372

## SAMEDI 11 FÉVRIER 2017

Défi polaire Baie-James

Au Centre Récréatif et Communautaire

## JEUDI 16 AU SAMEDI 18 FÉVRIER 2017

Tournoi de curling des entreprises et des organismes

Information: Club de curling 745-2511 poste 30246

## SAMEDI 18 FÉVRIER 2017

Survie hivernale de l'Escadron 838 de Chapais

Finale locale de Secondaire en Spectacle à 19h00 à l'École Saint-Dominique-Savio

## DIMANCHE 19 FÉVRIER 2017

Souper et soirée des 80 à 90 ans à la salle de l'âge d'or

## DU 27 FÉVRIER AU 5 MARS 2017

Semaine de la relâche scolaire

Activités sportives et culturelles à venir (surveiller de près la publicité)

Nous invitons les organismes reconnus à nous communiquer leurs activités pour le calendrier des événements.

## ANCIENNES PHOTOS

Nous sommes toujours à la recherche d'anciennes photos sur des activités de loisirs ou encore sur des lieux de travail ou encore de documents d'époque.

N'hésitez pas à les partager!

Merci à l'avance!

Sylvie Bédard, directrice

Tél.: 745-2511 poste 30244



**H&R BLOCK**



**Services de déclarations d'impôts**  
 • Particuliers • Entreprises • Travailleurs autonomes • Locations • Décès •

**Services de comptabilité/Tenue de livres**  
 • Paies • Remises gouvernementales • T4-Relèves 1 • Correspondance •

466, 3<sup>e</sup> Rue, C.P. 67  
**CHIBOUGAMAU** G8P 2K5  
 Tél.: 418 748-3987  
 info@hrbchibchap.ca

125, boul. Springer, C.P. 129  
**CHAPAIS** G0W 1H0  
 Tél.: 418 745-3019  
 info@hrbchibchap.ca

**L'APPU** POUR LES PROCHES AIDANTS DAÏNES  
JAMÉSIE

**Dominique Simard**  
Directrice générale

■ 418 748.3211  
 ■ 418 748.7413  
 ■ 418 748.1767  
 ■ dsimard@lappujamesie.org

333, 3e Rue, bureau 3  
Chibougamau (Québec) G8P 1N4

**Garage TREMBLAY & FILS**

Tél. : 418 745-3733 • Téléc. : 418 745-2662

99, boulevard Springer  
C.P. 189  
Chapais, Québec  
G0W 1H0

- Véhicule automobile
- Mécanique générale
- Essence
- Pneus
- Articles de chasse et pêche

**JF inc.** Service d'entretien ménager

**Propriétaires**

- Stéphane Forgues  
secteur Abitibi  
Cell. : 418-770-8895
- Pascal Tremblay  
secteur Saguenay-Lac St-Jean  
Nord du Québec  
Cell. : 418-770-3794

30, 1<sup>re</sup> Avenue, Chapais QC. G0W 1H0  
Tél.: 418-745-3100  
Fax: 418-745-3700  
Courriel : jf-inc@hotmail.com

Expert en sinistre • Service résidentiel et commercial

**chapais Ligneverte**

www.villedchapais.com/chapais-ligne-verte

**Tél. : 418.770.5898**

Courriel : ligneverte@villedchapais.com

145, boul. Springer, C.P. 380  
Chapais (Qc) G0W 1H0  
Fax : 418.745.3871

**Super Sagamie**

**Super Sagamie RC.**  
(Tabagie dépanneur RC)

**Nathalie Richer**  
**Eric Bélanger**  
Propriétaires

123, boul. Springer  
Chapais (Québec) G0W 1H0  
Tél.: 418 745-2778  
Téléc.: 418 745-3384

tabagierc@hotmail.com • www.supersagamie.com

- Vidéo
- Pâtes
- Cadeaux
- Loto-Québec
- Femmes d'autobus
- Glace
- Vess
- Articles de lites
- Café
- Bar laitier
- Carte de souhaits
- Vin
- Photocopies / Fax
- Articles de pêche

**Le Centre de Femmes Les Essenti"Elles" de Chapais**

121, boul. Springer  
Chapais (Qc) G0W 1H0  
Tél. : (418) 745-4012  
Fax : (418) 745-4013

Marie-Claude Tremblay, coordonnatrice  
Courriel : essentielles@idlogic.com

gaumen@me.com

**Men & fils ÉLECTRIQUE**  
ENTREPRENEUR EN ÉLECTRICITÉ

418 745-3323

**GAËTAN MÉNARD** 418 770-8294  
**DAVID MÉNARD** 418 770-8228

218, BOUL SPRINGER  
CHAPAIS (QC) G0W 1H0

**ENTRETIEN INDUSTRIEL DLB**

Courriel : lbédard@entretienindustrieldlb.com Prop.: Luc Bédard

PRODUITS D'ENTRETIEN COMMERCIAL ET INDUSTRIEL  
VENTE - LOCATION - SERVICE - ÉQUIPEMENT - MANUTENTION

973A, 3<sup>e</sup> rue, Chibougamau (Québec) G8P 1R4  
Bur.: 418 748-6508  
Téléec.: 418 748-3412 Cell.: 418 770-8344  
www.entretienindustrieldlb.com

**CHEVALIERS DE COLOMB**  
CONSEIL 6542 • CHAPAIS

RESPONSABLE DE SALLE : GILLES BROUSSEAU  
POUR RÉSERVATION : 418.745.3876

**GRUPE VOYAGES QUÉBEC**

Lorraine Boucher, Conseillère en Voyage  
Groupe Voyage Saguenay Lac-St-Jean Inc.  
Groupe Voyages Québec

51-2ième rue, CP 569  
Chapais G0W 1H0 (QC)  
Tel.: (418) 770-8831 ou (418) 745-3683  
Fax.: (418) 745-3178  
lboucher@gvq.ca ou  
lorraine.boucher@tlb.sympatico.ca  
www.saglac.gvq.ca

Vacances de rêve, avion, hôtel, location de voiture, un forfait lune de miel?

Peu importe votre besoin, vous avez maintenant la possibilité d'utiliser ce service à Chapais.

Vous servir est un plaisir!

**LES ENTREPRISES RBE** 2007

EXTERMINATION FERTILISATION EXTINCTEURS

**Luc Bédard Président**

973 A, 3<sup>e</sup> rue, Chibougamau, (Québec) G8P 1R4  
Tél.: 418 748-6508 Téléc.: 418 748-3412

**Le Paradis des animaux**

132, 3<sup>e</sup> Avenue, Chibougamau, QC G8P 1Z7  
Tél.: 418 748-1122 Téléc.: 418 748-8053

- Jouets
- Toilettage
- Nourriture
- Pension
- Accessoires

LES ENTREPRISES 9076-9803 Québec inc.

**MARC FORGET**  
R.B.Q. : 8314-2935-08

71, 1<sup>re</sup> avenue  
Chapais (QC) G0W 1H0

Excavation • Terrassement • Dénégement

418 745.3658 418 745.3659 418 770.7072  
ent.mforget@tlb.sympatico.ca

**IMPRIMERIE NORR GRAPHIQUE** IMPRIMÉ À CHIBOUGAMAU

359, 3<sup>e</sup> RUE, CHIBOUGAMAU  
T : 418 748-6424 F : 418 748-3341  
NORRGRAPHIQUE@TLB.SYMPATICO.CA

**Jonathan REMILLARD**  
Transport et Excavation

50, 8<sup>e</sup> Rue  
Chapais, Qc  
C.P. 186, G0W 1H0

TERRASSEMENT LOCATION DE MACHINERIE LOURDE

Tél.: 418 745-2044  
Cell.: 418 770-9082

**CHIBOUGAMAU AUTOMOBILE INC.**

Une équipe d'ici pour des gens d'ici

359, 3<sup>e</sup> Rue  
Chibougamau (Qc)  
G8P 1R1  
T 418.748.2634  
F 418.748.4055  
www.chibougamauauto.com

**Espace disponible**

**Espace disponible**

**Espace disponible**

POUR AJOUTER VOTRE CARTE D'AFFAIRES À NOTRE VITRINE PUBLICITAIRE, N'HÉSITÉZ PAS À COMMUNIQUER AVEC NOUS :  
418.745.2511 POSTE 30234



## Coordonnées du journal

145, boul. Springer, C.P.128  
Chapais (Qc) G0W 1H0  
T 418.745.2511 poste 30234  
F 418.745.3871  
C [ggleeton@villedechapais.com](mailto:ggleeton@villedechapais.com)

Faites parvenir vos articles, annonces ou communiqués.

- Date de tombée : 20 février 2017
- Publication de la Tribune : 3 mars 2017



Consultez la Tribune couleur en ligne.  
La Tribune Chapaisienne est réalisée par  
la Corporation de développement  
économique de Chapais en collaboration  
avec la Ville de Chapais.

*Vous voulez devenir un  
partenaire de la  
Tribune ? Contactez  
Geneviève Gleeton au  
418-745-2511  
poste 30234*

*Pour afficher votre  
annonce communiquez  
avec Geneviève Gleeton  
au 418-745-2511  
poste 30234*

## PARTENAIRES FINANCIERS:



Coopérer pour créer l'avenir

