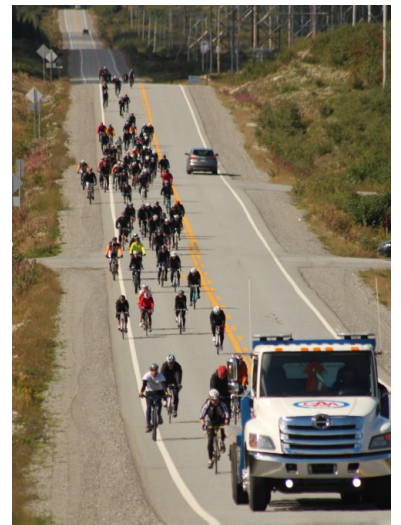


# Tribune Chapaisienne



Consultez l'article • PAGE 22  
**La construction du relais  
est terminée!**

Consultez l'article • PAGE 2  
**Chapais victime du plus  
grand vol de son histoire!**



Consultez l'article • P.14-15  
**2<sup>e</sup> Cyclo-Dons  
«Serge-Lapointe»**



Consultez l'article • P. 4-5  
**TomaGold annonce le  
début d'une campagne  
de forage de 4000 mètres**

## NEMASKA LITHIUM OBTIENT SON CA ENVIRONNEMENTAL

Le 4 septembre dernier, Nemaska Lithium a reçu son certificat d'autorisation pour la construction, l'exploitation, la restauration et la désaffectation de la mine Whabouchi • PAGE 3

# Chapais victime du plus grand vol de son histoire: \$155,000.



La Banque canadienne impériale de commerce a été spécialement choisie par les voleurs qui étaient au courant des trésors que renfermaient ses voûtes.

(Photo: Studio GET)

SENT .P.1. REJEANNE. CHAPAIS VICTIME DU PLUS GRAND VOL DE SON HISTOIRE \$155,000.

CHAPAIS - Mercredi, le 23 mai 1973, demeurera une date historique pour la ville de Chapais. C'est au matin de cette journée que se déroulait un drame digne des comtes d'Arène Lupin, alors que trois professionnels du vol à main armée râflait un montant de \$155,000 à la Banque canadienne impériale de commerce. Tout s'est passé comme dans le meilleur des films de "gangster" de la télévision, alors que les bandits, armés de mitraillettes et protégés de vestes anti-balles, ont pénétré dans le restaurant "Moulin Rouge", où quatre employés féminins et le gérant déjeunaient tranquillement. Menottant quatre hommes, qui déjeunaient eux aussi au restaurant, ils repartirent avec le personnel de la

banque afin de se faire ouvrir le coffre-fort. Quinze minutes plus tard, tout était fini, et les oiseaux s'étaient envolés. A l'heure qu'il est, ils volent toujours.

#### Au restaurant

Tous les matins, les employés de la Banque canadienne impériale de commerce ainsi que le gérant, M. Normand Charbonneau, vont déjeuner au restaurant le "Moulin Rouge". Pourtant mercredi matin ne devait pas être un jour comme les autres, car quelques minutes après leur arrivée, deux individus qu'on ne rencontre pas tous les matins se sont présentés. Un journaliste du journal "Le Soleil" a demandé à Mme Allyre Pellerin, propriétaire du restaurant, de lui raconter ces quelques minutes: "Il était petit, mais costaud, il avait une mitraillette, un bas de nylon lui recouvrait le visage. Il est venu me

chercher à la cuisine. Il y en avait un autre, le visage découvert dans l'entrée du restaurant. Le petit costaud nous a conduit dans la section de la salle à manger, nous a fait coucher sur le sol. Il a attaché quatre clients, des hommes, avec des menottes. Il y avait quatre autres filles de la banque. Nous les femmes, sommes restées couchées au sol".

#### A la banque

Ce n'est qu'après avoir attendu la venue d'une autre employée de la banque, car ils savaient qu'il en manquait une, que les voleurs continuèrent leur visite, mais cette fois, ils ont été visités la banque. Accompagnés de quatre employés et du gérant, M. Charbonneau, ils se firent ouvrir le coffre-fort qui contenait la paye des 600 employés de la Falconbridge, une filiale de Opémiska Mines, soit \$155,000. Le tour était joué,

mais avant de partir, les voleurs prirent soin de menotter les employés et le gérant à un garde-fou donnant sur le sous-sol. La visite de la banque fut de courte durée, environ 15 minutes, mais qui leur procura une jolie somme. Le journaliste du Soleil raconte qu'ils ont été fort polis, mais à \$620,000 de l'heure, on peut se le permettre.

#### Les recherches

Immédiatement, La Sûreté municipale de Chapais, aidée par la Sûreté du Québec, installèrent des barrages sur les différentes routes pour sortir de la ville. Chaque automobile qui passait était arrêtée et fouillée, pendant que d'autres policiers entreprenaient des recherches aux alentours de Chapais. Pourtant, mercredi après-midi, une automobile de marque Plymouth était retrouvée près de la rivière Obatogamau. Apr



L'automobile que les policiers ont retrouvé près de la rivière Obatogamau.

(Photo: Studio GET)

quelques recherches, on apprit que la voiture avait été louée à Pointe-Claire, en banlieue de Montréal sous une fausse identité. Mais la question que tout le monde se pose dans les villes de Chibougamau et Chapais est: "Où sont rendus les bandits?" Quelques-uns déclarent que les bandits sont partis en hydravion. D'autres, qu'ils

ont tout simplement quitté la région en passant à travers le filet des policiers. Enfin, quelques-uns sont d'avis qu'ils sont encore dans les environs, et que dans quelques jours, ils pourront partir tranquillement en vacances. Qui a raison? Les policiers de la Sûreté provinciale espèrent pouvoir le dire bientôt.



Les policiers fouillaient chaque automobile aux différents barrages dressés aux endroits stratégiques.

# Nemaska Lithium obtient son CA environnemental



Le 4 septembre dernier, Nemaska Lithium a reçu son certificat d'autorisation environnemental du ministère du Développement durable, de l'Environnement et de la Lutte contre les changements climatiques pour la construction, l'exploitation, la restauration et la désaffectation de la mine

**Il s'agit du développement de l'un des plus importants gisements de spodumène de lithium au monde !**

Whabouchi, une mine à ciel ouvert et souterraine de spodumène pour la production de lithium. Cette mine est située à une trentaine de kilomètres à l'est de la communauté crie de Nemaska le long de la route du Nord. La mine Whabouchi, d'une durée de vie prévue de 26 ans, produira environ 3 000 tonnes de minerai par jour. Il

s'agit du développement de l'un des plus importants gisements de spodumène de lithium au monde, tant en volume qu'en teneur, ainsi que la création d'environ 250 emplois pendant la construction et 190 durant la phase d'exploitation. Le début de la construction de ce projet évalué à 200 M\$ est prévu à l'automne 2016 pour une exploitation au 1er trimestre de 2018.



Conférence de presse à Québec (de gauche à droite) : Luc Blanchet, ministre délégué aux Mines et ministre responsable de la région Nord-du-Québec, Guy Bourassa, président de Nemaska Lithium, Pierre Arcand, ministre de l'Énergie et des Ressources naturelles et ministre responsable du Plan Nord, Matthew Coon-Come, grand chef du Grand Conseil des Cris, Greg Jolly, vice-chef de Nemaska, Steve Gamache, maire de Chapais.



# TomaGold annonce le début d'une campagne de 4000 mètres de forages

**C**orporation TomaGold (TSXV: LOT) (« TomaGold ») ou la « Société ») est heureuse d'annoncer le début d'une nouvelle campagne de forage par IAMGOLD Corporation (« IAMGOLD ») sur le projet Monster Lake, situé à environ 50 km au sud-ouest de Chibougamau, au Québec.

Débutant avant la fin du mois de septembre 2015, cette campagne de 4 000 mètres de forage visera à tester la portion supérieure de la zone 325-Mégane et comprendra quelques trous de fo-

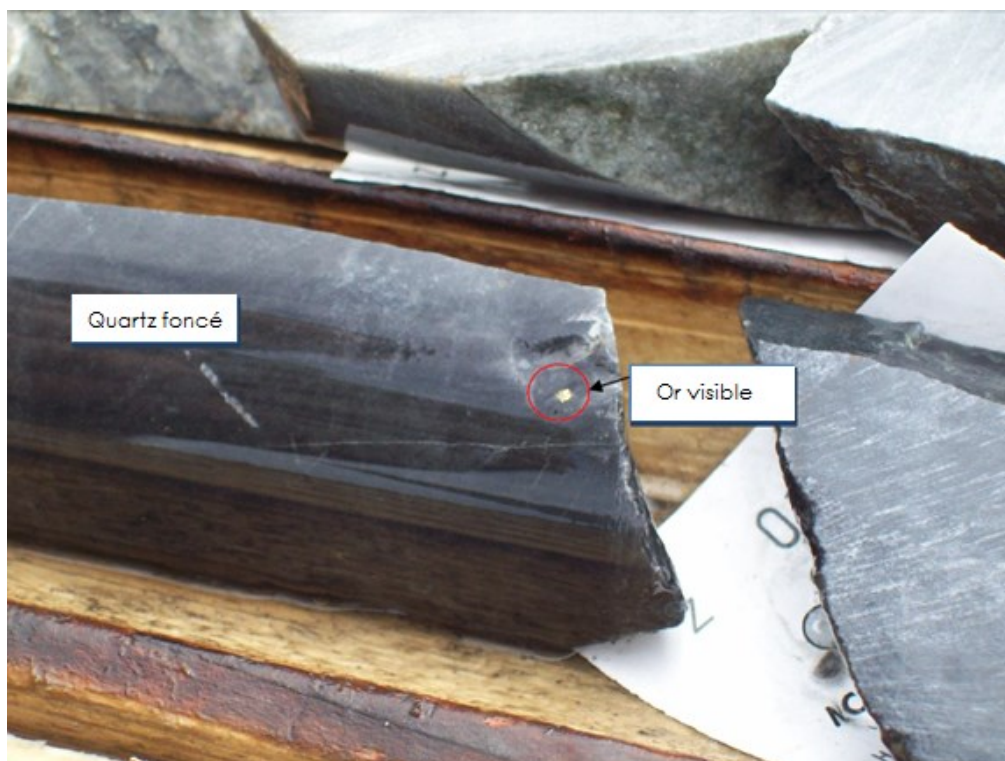
rage intercalaires sur la zone 325-Mégane. Si les conditions d'accès le permettent, des trous additionnels seront forés autour du trou 147 qui a intercepté, durant le programme de forage réalisé l'hiver dernier, 4,51 g/t d'or sur 3,41 mètres et 3,64 g/t d'or sur 10,72 mètres sur l'extension nord

de la zone de cisaillement de Monster Lake. Le programme vérifiera également pour la première fois des cibles prioritaires sur la propriété Lac à l'eau jaune, qui est adjacente à Monster Lake et située sur une structure parallèle. Cette nouvelle campagne de

déclaré: « Nous sommes très heureux d'avoir un partenaire comme IAMGOLD, qui s'est engagé à poursuivre les travaux d'exploration sur Monster Lake et ses propriétés adjacentes malgré les conditions de marché difficiles. Nous demeurons très optimistes du potentiel aurifère

de nos propriétés puisque seulement une petite portion a été explorée à ce jour. Bref, nous avons hâte de voir les résultats de ce nouveau programme de forage. »

Le programme sera réalisé à l'aide de deux foreuses au diamant et devrait s'échelonner



forage fait suite aux travaux de cartographie, de géophysique et de décapage (en attente des résultats) complétés durant l'été de 2015.

David Grondin, président et chef de la direction de TomaGold, a

jusqu'à la fin de novembre.

Le contenu technique de ce communiqué de presse a été révisé et approuvé par André Jean, ing., une personne qualifiée selon le Règlement 43-101.



### Au sujet de Corporation TomaGold

Corporation TomaGold est une société d'exploration minière canadienne dont la mission première est l'acquisition, l'exploration et le développement de projets aurifères au Canada et à l'étranger. En novembre 2013, la Société a signé

une entente visant l'acquisition par IAMGOLD d'une participation de 50 % dans chacune des propriétés Monster Lake, Winchester et Lac à l'eau jaune, en contrepartie d'un montant total de 16 millions de dollars en travaux d'exploration et d'un paiement au comptant total de 1 575 000 \$ réparti sur une

période de cinq ans et demi.

**Contact:**  
**Corporation TomaGold**

David Grondin  
Président et chef de la direction  
(514) 206-7727  
[www.tomagoldcorp.com](http://www.tomagoldcorp.com)



# La cuisine Aliments Terre est de retour

**T**u désires cuisiner de bons repas et réduire ta facture d'épicerie tout en t'amusant ? Tu désires faire de nouvelles rencontres tout en apprenant quelques bases de la cuisine?

Le centre de femmes Les Essenti

«Elles» de Chapais est fier de parrainer cette activité pour une deuxième année!



## Cuisine ALIMENTS TERRE

Cuisine ALIMENTS TERRE a pour but de réunir des FEMMES et des HOMMES de tous âges pour cuisiner en groupe, de façon hebdomadaire, des repas santé pour vous et votre famille à moindre coût.

Vous planifiez en groupe les repas à cuisiner. Les ateliers de cuisine Aliments Terre permettent également aux gens de faire de nouvelles rencontres, d'échanger des recettes et de partager ses connaissances.

Transformez une corvée en plaisir car cuisiner en groupe c'est agréable, convivial et surtout, économique!!!

**Ça vous intéresse? Inscrivez-vous dès maintenant!**

**LES ATELIERS ONT LIEU À  
L'ÉCOLE LE FILON  
MERCREDI  
9h30-16h30**

Pour obtenir plus d'information vous pouvez contacter:

Responsable: Marie-Claude Tremblay

121, boul. Springer, C.P. 997

Téléphone: (418) 745-4012

Télécopieur: (418) 745-4013

@: [essentielles.mct@tlb.sympatico.ca](mailto:essentielles.mct@tlb.sympatico.ca)

# Nouveaux corridors scolaires dans le secteur de l'école Saint-Dominique-Savio



C'est au cours du mois d'octobre que seront inaugurés les corridors scolaires par l'École Saint-Dominique-Savio en collaboration avec le comité «corridors scolaires de Chapais». Des panneaux de signalisation

seront installés sous peu et la vitesse permise sera limitée à 30km/h dans cette zone. Les parents des élèves recevront sous peu une invitation à participer à une marche d'inauguration et de sensibilisation.

Prenez aussi note que le stationnement est maintenant interdit du lundi au vendredi en tout temps (24 heures par jour) sur la 5e Avenue, côté ouest, à partir de l'intersection de la 6e Rue jusqu'à l'intersection de la 7e Rue (face à l'école Saint-Dominique-Savio), et ce, pour la

période du 1er septembre au 30 juin inclusivement. La surveillance policière sera d'ailleurs accrue suite à l'installation des panneaux afin de faire respecter cette nouvelle réglementation.



## Le port du casque de vélo: pas obligatoire,

**Collaboration de la Direction de santé publique du CRSSS de la Baie-James**

Avec l'adoption du nouveau règlement interdisant le stationnement dans le secteur de l'école Saint-Dominique-Savio, dans la foulée de l'entrée en vigueur prochaine des corridors scolaires, les élèves sont invités à opter pour un mode de déplacement actif, soit à pied ou à vélo. Cela ne garantira pas leur sécurité pour autant puisqu'ils devront respecter certaines règles. En ce qui concerne le vélo, le port du casque, même s'il n'est pas obligatoire, demeure la mesure essentielle pour prévenir les dommages en cas d'accident.

Chez les cyclistes de tous âges, les

blessures à la tête sont la cause d'environ 60 % des décès. Ce sont les jeunes qui sont les plus touchés puisque 40 % de ces décès concernent des enfants du groupe d'âge des 5 à 12 ans et de celui des 13 à 17 ans. En cas de chute, c'est surtout la tête qui est exposée aux blessures par rapport aux autres parties du corps. Le casque aura pour effet d'absorber le choc, à condition qu'il respecte les normes prescrites en la matière.

## mais essentiel!

Pour bien ajuster votre casque visitez: [http://www.saaq.gouv.qc.ca/securete\\_routiere/vehicules\\_technologies/velo/accessoires\\_ajustements/casque.php](http://www.saaq.gouv.qc.ca/securete_routiere/vehicules_technologies/velo/accessoires_ajustements/casque.php)

L'efficacité du casque est démontrée. Portez-le chaque fois que vous roulez à bicyclette, même pour un court trajet.

### Ajustement du casque



# Nouveaux corridors scolaires dans le secteur de l'école Saint-Dominique-Savio



# LA SENTINELLE

de CHIBOUGAMAU - CHAPAIS

Nous bâtissons		We build
Le club se réunit chaque mercredi 18.30 hrs		club meets every Wednesday at 18.30 hrs
Au restaurant Pékinois: 276-9702		

17e année — No 24

CHIBOUGAMAU, MERCREDI 13 JUIN 1973

20c le numéro

## LES PLONGEURS RETROUVENT LES CLEFS DE L'AUTO DU VOL DE CHAPAIS

CHIBOUGAMAU-La population de Chibougamau et de Chapais a encore à la mémoire les péripéties du spectaculaire vol de la Banque canadienne impériale de commerce de Chapais où quatre spécialistes s'enfuyaient avec la jolie somme de \$155,000. A l'instant où ces quelques lignes sont écrites, nos oiseaux volent toujours alors que l'enquête se poursuit. Pourtant, la semaine dernière, trois plongeurs du groupe "Les plongeurs du nord" fouillaient le lit de la rivière Obatogamau pour

essayer de trouver des objets jetés par les voleurs dans leur fuite. Leur recherche a été fructueuse, car les clefs de la voiture que les voleurs avait louée à Pointe-Claire, en banlieue de Montréal, sous une fausse identité, ont été retrouvées par M. Jacques Cossette, l'un des trois plongeurs.

Pour ce qui est des voleurs, tout est encore plausible sur les moyens que ceux-ci ont pris pour disparaître. Ce qui est sûr, c'est que pendant que les voleurs ont pris la clef des champs, les policiers, eux, ont retrouvé les clefs de l'automobile.



L'auto avait été retrouvée près de la rivière Obatogamau, et c'est dans cette même rivière que les plongeurs ont retrouvé les clefs.

( Photo: Studio GET)

Le groupe des Laurent Leroux, "Plongeurs du Nord" Jacques Cossette, et Serge Lalonde. est formé de MM.

organise une journée d'embellissement du sentier du lac Campbell. Les activités organisées seront diverses et visent l'entretien et l'amélioration des sentiers. L'invitation est lancée **à toute la population** : nous vous invitons en grand nombre à vous joindre à l'effort collectif!

**Impliquez-vous  
si vous aimez le sentier !**

**Lieu de la rencontre :**

À l'entrée de la ville au  
stationnement du sentier  
du lac Campbell

**Dimanche le  
4 octobre à 9h00**

## Activité d'embellissement du sentier du lac Campbell

**V**ous empruntez le sentier du lac Campbell et vous avez remarqué que le sentier avait besoin d'un peu d'entretien? Si c'est le cas, nous vous invitons à

mettre la main à la pâte et à agir afin de conserver notre sentier en bon état!

Pour ce faire le comité d'usagers des sentiers pédestres et cyclables

Mathieu Prévost – Chargé de projet



Tél. : 418-745-2511 poste 230

[mprevost@villedechapais.com](mailto:mprevost@villedechapais.com)



# Interdiction de stationnement en hiver



**Boulevard Springer**



**Toutes les rues de  
Chapais, excepté le  
boulevard Springer**

## PÉRIODE DES FÊTES

Prenez note que le stationnement sera permis dans toutes les rues de la municipalité du 23 décembre au 2 janvier inclusivement, sauf lorsqu'une des affiches «OPÉRATION DÉNEIGEMENT» aura été installée.

Source : RÈGLEMENT MUNICIPAL 14-454, ARTICLE 25



## Le conseil en bref

VOICI LES FAITS SAILLANTS DE LA SÉANCE ORDINAIRE DU CONSEIL MUNICIPAL, TENUE LE 15 SEPTEMBRE 2015.

### Élaboration des plans et devis – nouveau garage municipal

Les élus municipaux ont mandaté la notaire Danielle Girard-Gendron pour préparer les documents nécessaires à l'achat de l'immeuble situé au 45-63 1ère Avenue ainsi que la direction générale de la Ville à



lancer un appel d'offres pour obtenir les services techniques et professionnels appropriés pour la mise aux normes et l'adaptation de

l'immeuble devant servir à la relocalisation du service des travaux publics et de la caserne des pompiers. Durant la période estivale, le ministre des Affaires municipales et de l'Occupation du territoire, monsieur Pierre Moreau, a informé la municipalité que son projet de relocalisation avait été jugé admissible à une aide financière pouvant atteindre 70% des dépenses admissibles en vertu du programme d'infrastructures Québec - Municipalités et que la Ville de Chapais devait produire plusieurs documents afin d'obtenir l'autorisation définitive. En outre, l'achat de l'immeuble de même que des plans et devis professionnels doivent être réalisés pour répondre à la demande du Ministère.

### Plan de sécurité civile

À travers le plan stratégique 2013-2023, le Conseil municipal s'est engagé à être une municipalité modernisée, performante et orientée vers le citoyen, notamment en mettant à jour son plan de mesures d'urgence. Lors de la séance de septembre, les élus chapaisiens ont adopté une nouvelle version de ce plan. En plus de sensibiliser les intervenants municipaux sur la vulnérabilité de la Ville vis-à-vis certains risques potentiels, ce nouveau plan vise d'abord à assurer une réponse rapide, efficace et adaptée à toute situation d'urgence. Ainsi, le nouveau plan municipal de sécurité civile prévoit des mesures de protection contre un ensemble de risques susceptibles de se produire afin de protéger la sécurité des personnes et des biens en cas de sinistre.

### Téléphonie IP

Comme le système téléphonique de la Ville de Chapais est désuet, qu'il n'est plus supporté par le fabricant et qu'il doit être remplacé à très court terme, le conseil municipal avait décidé en mai de travailler en partenariat avec le Gouvernement régional d'Eeyou Istchee Baie-James et l'Administration régionale Baie-James afin de lancer un appel d'offres commun en vue d'acquérir un nouveau système téléphonique. Le comité technique formé pour l'occasion a analysé les soumissions reçues et à recommander aux trois partenaires d'accepter l'offre de Télébec. Ainsi, le conseil municipal a autorisé l'acquisition et l'installation d'un système de téléphonie IP au

montant de 27 106 \$ plus les taxes applicables dans l'ensemble des installations de la municipalité. Ce prix comprend également un soutien technique de 3 ans. La mise en place du nouveau système est prévue pour les prochaines semaines.



## Ouverture hâtive de l'aréna

La Ville de Chapais a conclu une entente avec la Corporation de gestion de l'aréna de Chibougamau pour l'utilisation de l'aréna de Chapais pour un minimum de 35 heures/semaine pendant une période de 6 à 8 semaines en septembre et octobre. En raison d'un bris majeur à l'aréna de Chibougamau, les activités de glace ne pourront débuter avant le milieu d'octobre. Afin de ne pas priver, en autres, les jeunes pratiquant le hockey et le patinage artistique d'un début de saison normal, le conseil municipal a accepté que l'aréna ouvre plus tôt cette année. Il faut aussi rappeler que plusieurs jeunes chapaisiens pratiquent ces sports avec nos jeunes voisins.

**Steve Gamache**  
Maire



## Avis public

Est par les présentes données par la soussignée,

**QUE** l'article 8 du règlement 15-454 concernant le stationnement, la circulation et la sécurité publique permet à la Ville de Chapais de limiter le stationnement sur les chemins publics de son territoire.

**QUE** le conseil municipal lors de sa séance ordinaire du 18 août 2015 apportait une modification à l'article 8, afin de mettre en place des corridors scolaires sécuritaires, soit :

**LE STATIONNEMENT EST INTERDIT DU LUNDI AU VENDREDI EN T O U T TEMPS (24 HEURES PAR JOUR) SUR LA 5<sup>E</sup> AVENUE, CÔTÉ OUEST, À PARTIR DE L'INTERSECTION DE LA 6<sup>E</sup> RUE JUSQU'À L'INTERSECTION DE LA 7<sup>E</sup> RUE (FACE À L'ÉCOLE ST-DOMINIQUE SAVIO), ET CE, POUR LA PÉRIODE DU 1<sup>ER</sup> SEPTEMBRE AU 30 JUIN INCLUSIVEMENT.**

**AVIS PUBLIC** est en outre donné, que la résolution 15-08-181 est actuellement déposée au bureau du **GREFFE** à l'hôtel de Ville où toute personne intéressée peut en prendre connaissance aux heures normales de bureau et qu'elle entrera en vigueur le jour de sa publication, conformément à la loi.

DONNÉ ET SIGNÉ À  
CHAPAIS, 23<sup>e</sup> jour du  
mois de septembre  
2015

**Steve Gamache**  
Maire



# Avis public Évaluation foncière

## Dépôt du rôle triennal 2016-2017-2018

### 1er ANNÉE

**A**VIS PUBLIC est par la présente donné que le rôle triennal d'évaluation foncière de la municipalité de Chapais pour les années 2016, 2017 et 2018 a été déposé au bureau de la soussignée au 145, boulevard Springer, Chapais, Québec, le 21 septembre 2015 et que toute personne peut en prendre connaissance à cet endroit, durant les heures régulières.

Une demande de révision prévue par la section X de la Loi sur la fiscalité municipale doit être déposée avant le 1er mai 2016;

Peut être recevable, une telle

demande de révision doit remplir les conditions suivantes :

- ◆ être déposée à l'endroit suivant :

Ville de Chapais  
145, boulevard Springer  
Chapais (Québec)  
G0W 1H0

- ◆ être faite sur le formulaire prescrit à cette fin et disponible à l'endroit ci-dessus indiqué être accompagnée de la somme d'argent déterminée par le règlement en vigueur de la Ville de Chapais et applicable à l'unité d'évaluation visée par la demande;

- ◆ La demande de révision doit être faite selon la plus tardive des échéances entre;

1) avant le 1er mai qui suit l'entrée en vigueur du rôle d'évaluation

2) 60 jours suivants l'expédition de l'avis d'évaluation

JE, KATHY TREMBLAY, ADJOINTE ADMINISTRATIVE, CERTIFIE PAR LA PRÉSENTE;

QU'UN AVIS PUBLIC CONCERNANT LE DÉPÔT DU RÔLE TRIENNAL 2016-2017-2018 A ÉTÉ AFFICHÉ LE 2 OCTOBRE 2015 À L'HÔTEL DE VILLE AU 145 BOULEVARD SPRINGER, AU BUREAU DE POSTE CANADA SITUÉ AU 124 BOULEVARD SPRINGER, DANS LE JOURNAL LA TRIBUNE D'OCTOBRE 2015 ET SUR LE SITE OFFICIEL (WWW.VILLEDECHAPAIS.COM) DE LA VILLE DE CHAPAIS

LA DIRECTION



## Abris d'auto temporaires

Le SERVICE D'URBANISME de la municipalité tient à vous informer que la date permise pour l'installation d'un abri d'auto temporaire est le 1er octobre 2015, selon l'article 8.2.1.1., du règlement de zonage 01345-A et ses amendements de la VILLE DE CHAPAIS.

FAIT ET DONNÉ À CHAPAIS,

ce 21 septembre 2015.

**Jean-Philippe Lalancette,**

inspecteur municipal

# Nouveau Chef de Police à Chapais

Samedi lors de la dernière séance le conseil a passé une résolution à l'effet que M. Bernard Hardy était embauché comme chef de police et pompier de chapais.

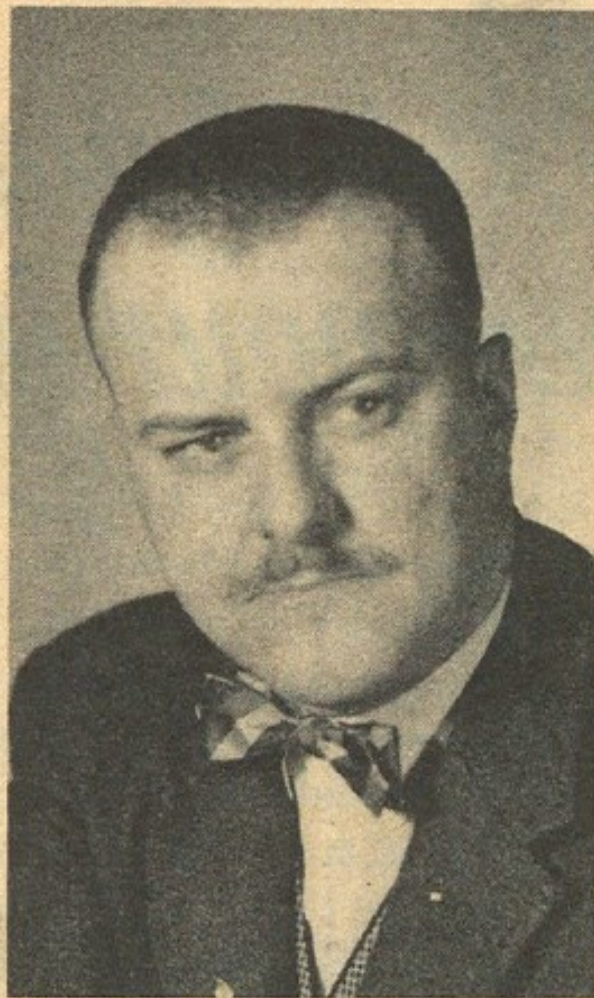
M. Hardy qui est âgé de 39 ans est né à Montréal. Depuis 1945, il fait partie de différents corps policiers tant privés que municipaux. Sa meilleure expérience vient de ville Jacques Cartier alors que cette

ville était en ébullition due à l'enquête que le gouvernement provincial faisait sur l'administration de l'ex-maire Rémillard que le gouvernement a fait démissionné.

M. Hardy, que nous avons connu et interrogé nous fait part de ses aspirations. Il désire continuer sa carrière de policier honnête en donnant la protection à toute la population de la ville de Chapais et ça sans parti pris ni influence de la part de qui que ce soit.

Sa compétence est depuis longtemps acquise en plus d'avoir appartenu à plusieurs corps policiers, il a suivi avec succès des cours sur la routine policière, sur les empreintes digitales, la photographie, les méthodes de détectfion criminelles et civiles. Et naturellement il a passé ses examens sur les cours de l'Embulance St-Jean.

Sa plus récente position, en plus d'être officier en charge à Ville St-Hubert, il était instructeur des policiers de cette ville.



M. BERNARD HARDY

La délinquance juvénile est sa marote, c'est pourquoi il se propose d'organiser un programme de prévention de cette classe de la société que plusieurs policiers sans se rendre compte délaisse.

Il est marié et père de deux filles respectivement âgées de 20 et 17 ans. Son intention est de venir habiter Chapais avec sa famille aussitôt que possible.

# Le 2<sup>e</sup> Cyclo-Dons «Serge-Lapointe» de la Fondation des centres de santé de Chibougamau-Chapais

## Du soleil, des sourires et beaucoup de plaisir!



**L**e samedi 12 septembre dernier se déroulait la 2<sup>e</sup> édition du Cyclo-Dons «Serge-Lapointe» de la Fondation des centres de santé de Chibougamau-Chapais. C'est sous un soleil radieux que les 121 cyclistes ont pris

le départ devant le Centre de santé René-Ricard de Chapais. Grâce à l'implication des participants, des bénévoles et des commanditaires, un montant record de 26 615 \$ a été amassé pour la Fondation.

Débutant à Chapais et se terminant 50 km plus loin au Centre de santé de Chibougamau, l'événement a charmé ses participants. Les quatre relais déployés le long de la route grâce aux donations de Barrette-Chapais, Intersport, Entretien J.F. et

GM Chibougamau ont certainement contribué à la réussite de la journée. Tout comme l'animation par des musiciens en cours de trajet additionnée au soleil radieux et la présence de messieurs Serge Drolet et Curtis Bossum, coprésidents d'honneur de cette 2<sup>e</sup> édition. S'ajoute à cette réussite la sécurité routière exceptionnelle effectuée par la Sûreté du Québec.

Durant le trajet, le comité organisateur de l'événement tenait à proposer aux participants, une minute de silence à la mémoire de M. Serge Lapointe, au relais « GM Chibougamau », lieu où M. Lapointe a travaillé pendant de nombreuses années.

« Je suis très reconnaissant et je souligne à cet effet l'implication exceptionnelle des commanditaires majeurs de l'événement, soit la Caisse Desjardins de Chibougamau, les Villes de Chapais et de Chibougamau, la communauté d'Oujé-Bougoumou, le Gouvernement régional d'Eeyou - Istchee - Baie - James, *Son X Plus Chibougamau*, *Subway* et *Santé en Nord*. De plus, je suis touché de voir la volonté des bénévoles et des participants qui ont cru en la cause » a mentionné à cette occasion le président de la Fondation, M. Clément Breton. De plus, il se dit fier de tous ces gens qui ont contribué financièrement en

commanditant nos valeureux cyclistes afin de faire les 50 km qui séparent les deux centres.

Enfin, les participants furent unanimes à reconnaître l'importance pour la Fondation de poursuivre

la Baie-James (CRSSS), pour des soins de proximité de grande qualité.» nous rappelle M. Breton.

## À propos de la Fondation des centres de santé de Chibougamau-Chapais



cette belle tradition qu'est devenu le Cyclo-Don « Serge-Lapointe » de la Fondation. Sur ce, le président a également invité chacun des participants de l'édition 2015 à refaire le trajet avec un ami, et ce, pour l'édition de 2016. « Nous aurons ainsi une plus grande marge de manœuvre financière afin de soutenir encore plus l'achat d'équipement dédié à ceux qui sont aux prises avec la maladie, ici même en région. « Mon équipe et moi croyons fermement à l'importance de faire tout ce qu'il faut, en s'associant avec le Centre régional de santé et de services sociaux de

La Fondation a d'abord pour mission de soutenir financièrement l'acquisition d'appareils médicaux. Elle participe ainsi à la réalisation de projets novateurs qui ont un impact sur l'amélioration de la qualité des soins et des services ainsi que sur la qualité de vie des clients et des professionnels de la santé et des services sociaux. La Fondation vient ainsi soutenir concrètement l'offre de service du CRSSS de la Baie-James à Chapais et Chibougamau, et ce, de la naissance jusqu'à la fin de vie.

Source : Louis Simard, conseiller en gestion des services à la clientèle, secteur est

# Tests de dépistage du cancer

## Le dépistage

**L**e dépistage vise à détecter et à traiter le cancer avant l'apparition de signes et de symptômes. À ce moment, le cancer est à un stade peu avancé et les possibilités de guérison sont meilleures. Plus un cancer est découvert tôt, plus les chances de guérison sont grandes. Il faut noter que le cancer est la première cause de mortalité dans la région.

## Cancer colorectal

Souvent asymptomatique, le cancer colorectal est la deuxième cause de mortalité au Québec comme au Nord-du-Québec. Détecté à un stade précoce, ce cancer peut être traité et guéri dans plus de 90 % des cas. En 2010, le ministère de la Santé et des Services sociaux a lancé le Programme québécois de dépistage du cancer colorectal. Ce programme recommande de faire tous les 2 ans, pour les personnes âgées de 50 à 74 ans, une recherche de sang occulte (qu'on ne peut voir à l'œil nu) dans les selles, prescrit par votre médecin. En cas de résultat anormal ou positif confirmant la présence de sang, un examen coloscopique est recommandé pour confirmer la provenance et la cause du saignement.

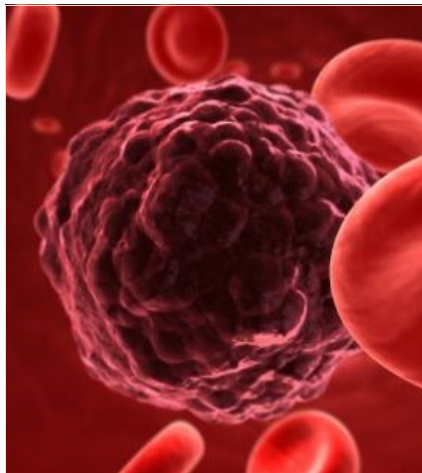
## Cancer du poumon

Actuellement, le cancer du poumon ne fait pas partie des cancers pour lesquels il existe un dépistage populationnel comme le cancer du sein ou le cancer colorectal. Il est la première cause de décès par cancer

dans la région du Nord-du-Québec, celle-ci étant la deuxième région de la province où le taux d'incidence est le plus élevé. Passer un examen de santé régulièrement est la recommandation principale pour détecter un cancer du poumon à un stade précoce. Les symptômes apparaissent généralement une fois que la maladie est déjà avancée. Donc l'abandon du tabac est primordial pour diminuer les risques. Lors de doute, votre médecin peut d'abord demander une radiographie du poumon avant de pousser davantage les tests.

## Cancer de la prostate

Les hommes de 50 ans et plus et ceux de 40 ans ayant des antécédents familiaux de cancer



de la prostate devraient passer annuellement un toucher rectal et une prise de sang appeler APS (test de l'antigène prostatique spécifique). C'est le deuxième cancer le plus diagnostiqué chez les hommes. Le toucher rectal est la méthode la plus courante. Cela permet la palpation de la zone périphérique de la prostate.

Malheureusement, le toucher rectal a ses limites, car il ne permet donc pas de palper la prostate en entier. Le test de l'APS est le meilleur pour l'instant, quoiqu'imparfait. Un taux d'APS anormal peut aussi signifier d'autres affections de la prostate. Un homme sur quatre avec un taux d'APS anormal sera vraiment atteint du cancer.

## Cancer du sein

L'auto-examen des seins, si longtemps préconisé, n'est plus tout à fait recommandé. Plutôt, l'on suggère à la femme de mieux connaître ses seins, sans technique spécifique. Actuellement, le Programme québécois de dépistage du cancer du sein encourage les femmes à consulter leur médecin dès qu'elle détecte une anomalie. Puis, aujourd'hui au Québec, toutes les femmes de 50 à 69 ans sont invitées à passer une mammographie tous les 2 ans, par le biais d'une lettre d'invitation qu'elles reçoivent.

**Surtout, n'hésitez pas à en discuter avec votre médecin!**

**Pour plus d'information ou pour me consulter, communiquez avec moi :**

*Martine Lauzon*

**Infirmière clinicienne en maladies chroniques**

**Centre de santé René-Ricard**

Tél. : 418 745-2591, poste 265



**CENTRE RÉGIONAL  
DE SANTÉ ET DE  
SERVICES SOCIAUX  
DE LA BAIE-JAMES**





Je roule écolo... t'embarques?



chapais  
Ligneverte

**fiable**

Chers étudiants,

La session d'automne est arrivée!

Horaire coupé, covoiturage non-disponible, cours annulé...

Chapais Ligne Verte peut faciliter vos déplacements!

Réservez dès maintenant!

**écologique**

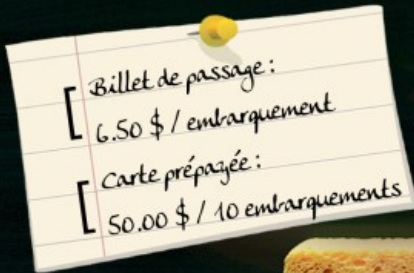
**convivial**

**économique**

Surveillez nos publicités afin d'être à l'affût de nos développements et changements.

Parlez de nous à vos proches!

**sécuritaire**



Suivez-nous sur **facebook**



[www.villedechapais.com/chapais-ligne-verte](http://www.villedechapais.com/chapais-ligne-verte)



Pour réserver

**418.745.3535**



**Horaire**

TAXI	Départ de Chapais	Départ de Chibougamau
AM	7 h 20	8 h 00
MIDI	12 h 00	12 h 30
PM	16 h 00	16 h 30

- Transports disponibles du lundi au vendredi.
- Les heures de départ peuvent varier légèrement selon les demandes.
- Il n'y a pas de points d'embarquement prédéfinis. Le taxi va vous chercher et vous déposer à l'endroit de votre choix à Chapais et Chibougamau.



**Horaire**  
Autobus MAHEUX

	Départ de Chapais	Départ de Chibougamau
MATIN	non-disponible	9 h 20
SOIR	21 h 20	non-disponible

- Transports disponibles 7/7 JOURS.
- Les heures de départ seront fixes.
- IMPORTANT : Être au point d'embarquement au moins 10 min. à l'avance
- Points d'embarquement : CHAPAIS : Tabagie RC  
CHIBOUGAMAU : Dépanneur chez Carole



Le magasin de M. Solyme Cardinal, le premier commerce à s'installer à Chapais.

[Photo: Collection]

Construction en 1958 du Magasin Herman Piquette par Jolicoeur Ste-Croix. C'est monsieur Solyme Cardinal lui-même qui décide de sa construction et y devient gérant.

## SUIVRE LE RÈGLEMENT

## C'EST PAYANT !



Le gardien d'un chien doit, lorsqu'il se trouve dans un endroit public (**INCLUANT LES SENTIERS PÉDESTRES**), le retenir au moyen d'une laisse d'une longueur maximale de 2 mètres. Les personnes

contrevenant au règlement (99-332) sont passibles d'une amende minimale de 100.00\$ pour une première infraction et de 300.00\$ en cas de récidive.

# DANGER - Trou de la mine !

La Ville de Chapais demande la collaboration de tous, et plus particulièrement des parents, afin de sensibiliser les jeunes aux dangers reliés aux sauts dans l'ancien trou de la mine, communément appelé *Glory hole*. Ce trou est maintenant rempli d'eau avec une bordure rocheuse très escarpée.



Il est ceinturé par une clôture d'acier de plus de 2 mètres érigée par le Ministère de l'Énergie et des Ressources Naturelles. Des affiches sont installées et indiquent l'interdiction d'y circuler et le danger qui y est associé.

Malheureusement, certains jeunes y entrent par infraction et effectuent

des sauts de plus de 20 mètres (60 pi.). Récemment, des jeunes ont mis sur les réseaux sociaux une vidéo montrant leur péripétie qui pourrait avoir une fin tragique. La collaboration est donc demandée à tous et à toutes afin d'éviter un événement dramatique.



## Les blessures reliées à la pratique du saut de falaise sont très courantes :

Le corps humain subit des traumatismes lors de d'un saut. Aussi, plus la hauteur du saut est importante, plus le risque de blessure augmente. Lors

d'un saut de 3 mètres (10 pi.), votre corps se déplace à environ 27 km/h au moment où vous touchez l'eau. Lors d'un saut de 6 mètres (20 pi.),

vous vous déplacez à environ 40 km/h à 20 mètres (60pi.) votre vitesse est plus de 70km/h.

Même si l'eau est profonde à l'endroit où vous sautez et que vous y entrez par les pieds, votre vitesse est suffisamment importante afin de causer une compression de la colonne vertébrale, des fractures osseuses, une commotion cérébrale ou encore l'affaissement d'un poumon. Une mauvaise entrée dans l'eau, même légèrement inclinée, peut avoir des conséquences mortelles.



N'oubliez pas que peu importe le niveau d'adrénaline provoqué par un saut de falaise, cette recherche de sensations fortes ne mérite pas que vous risquiez votre vie.



Redécouvrez les vertus de la marche... Joignez-vous au

## Calendrier de marche et d'act

Septembre - O

Septembre

Octobre

	Samedi	Dimanche	Lundi
	12	13	14
	<p><b>La Fondation des Centres de Santé de Chibougamau et Chapais</b> Cyclodons Serge Lapointe Départ : 10 h Centre de santé René-Ricard Arrivée : 12 h 30 Centre de santé de Chibougamau Infos : Mme Édith Laporte : (418) 770-6509 M. René Bouchard : (418) 510-8052</p>	<p><b>Course à la vie CIBC</b> Marchez 2,5 km ou courez 5 ou 10 km (facile) RV : Plage et terrain voisin du Parc Kiwanis Départ : 9 h Marcheurs - 9 h 30 Coureurs (10 km)</p> <p><b>Service des Loisirs de Chapais</b> Randonnée / Bingo au sentier Campbell (facile) Marche de ± 3.4 km Prix de participation 13 h à 14 h 30 (annulée en cas de pluie)</p>	<p><b>Club de marche de Chibougamau</b> Avec: Ginette M. - Rachel T. - Camil P. Rendez-vous : Station de Pompage 19 h à 20 h</p> <p><b>Tour de Ville de Chapais (4,2 km)</b> Rendez-vous : Hôtel de Ville 19 h à 20 h</p>
	19	20	21
	<p><b>CRSSBJ / Entreprise en Santé</b> À la découverte du Lac Stevenson Caroline Dionne, Accompagnatrice Niveau : moyen à difficile Rendez-vous : Station de pompage 13 h 15 à 15 h 15</p>	<p><b>Santé en Nord</b> Excursion des semenciers à l'Île Portage Niveau : facile Rendez-vous : Stationnement du quai fédéral 13 h 30 à 15 h</p>	<p><b>Club de marche de Chibougamau</b> Rendez-vous : Station de Pompage 19 h à 20 h</p> <p><b>Tour de Ville de Chapais (4,2 km)</b> Rendez-vous : Hôtel de Ville 19 h à 20 h</p>
	26	27	28
	<p><b>Marche Cardio-Tonus pour Tous</b> Gabriel Folco, Kinésologue Niveau : moyen à difficile Rendez-vous : Stationnement Plage municipale 10 h à 11 h</p>	<p><b>Santé en Nord</b> Montée du Mont Sorcier Niveau : moyen à difficile Rendez-vous : Chemin du CIGAM, au Km # 20 (350 mètres après le camping CIGAM) 13 h 30 à 15 h</p>	<p><b>Club de marche de Chibougamau</b> Rendez-vous : Station de Pompage 19 h à 20 h</p> <p><b>Tour de Ville de Chapais (4,2 km)</b> Rendez-vous : Hôtel de Ville 19 h à 20 h</p>
	3	4	5
	<p><b>Si vous voulez organiser une sortie « Plein Air », faites-nous le savoir et nous la publiciserons sur notre page Facebook.</b> Date Disponible</p>	<p><b>Santé en Nord</b> Traversée du Mont Bruneau au Lac Cardinal Niveau : moyen à difficile Rendez-vous : Barrière de la route du Centre d'intérêt minier sur la Route 167 13 h à 15 h</p>	<p><b>Club de marche de Chibougamau</b> Rendez-vous : Station de Pompage 19 h à 20 h</p> <p><b>Tour de Ville de Chapais (4,2 km)</b> Rendez-vous : Hôtel de Ville 19 h à 20 h</p>
	10	11	12
	<p>Date Disponible</p>	<p><b>Corporation des loisirs de Chapais</b> <b>Comité des sentiers pédestres et cyclables</b> <b>Dîner au Mont Springer</b> Niveau : moyen à difficile Rendez-vous : Stationnement du Chemin Perry à 9 h Apportez votre lunch! <b>9 h à 14 h</b> (annulé en cas de pluie)</p>	<p><b>Club de marche de Chibougamau</b> Rendez-vous : Station de Pompage 19 h à 20 h</p> <p><b>Tour de Ville de Chapais (4,2 km)</b> Rendez-vous : Hôtel de Ville 19 h à 20 h</p>
	17	18	19
	<p>Date Disponible</p>	<p><b>Santé en Nord</b> Autour du sentier historique minier Niveau : moyen à difficile Rendez-vous: Station de pompage, d'où nous partirons en voiture pour rejoindre le point de départ du sentier 13 h 00 à 15 h 00</p>	<p><b>Club de marche de Chibougamau</b> Rendez-vous : Station de Pompage 19 h à 20 h</p> <p><b>Tour de Ville de Chapais (4,2 km)</b> Rendez-vous : Hôtel de Ville 19 h à 20 h</p>

Merci à nos partenaires!

Club de marche de Chibougamau

N'oubliez pas d'être bien chaussés, bi



CENTRE DE SANTÉ DE CHIBOUGAMAU CENTRE DE SANTÉ RENÉ-RICARD



Gratuit et ouvert à tous en tout temps!



Service des Loisirs de Chibougamau



Service des

Relais Action, on Marche! Gratuit et ouvert à tous!

Activités Chapais-Chibougamau

Octobre 2015

Pour tout savoir



Santé en Nord



Mardi	Mercredi	Jeudi	Vendredi
<p>15</p> <p><b>Tour de Ville de Chapais (4,2 km)</b> Responsables: <b>Andrée Girard – Suzanne Bernard</b> Rendez-vous : Hôtel de Ville 19 h à 20 h</p>	<p>16</p> <p><b>Club de marche de Chibougamau</b> Avec: Marie-Ève D.- Rachel T.- Camil P. Rendez-vous : Plage municipale 19 h à 20 h 15</p> <p><b>Tour de Ville de Chapais (4,2 km)</b> Rendez-vous : Hôtel de Ville 19 h à 20 h</p>	<p>17</p> <p><b>Tour de Ville de Chapais (4,2 km)</b> Rendez-vous : Hôtel de Ville 19 h à 20 h</p>	<p>18</p>
<p>22</p> <p><b>Tour de Ville de Chapais (4,2 km)</b> Rendez-vous : Hôtel de Ville 19 h à 20 h</p>	<p>23</p> <p><b>Club de marche de Chibougamau</b> Rendez-vous : Plage municipale 19 h à 20 h 15</p> <p><b>Tour de Ville de Chapais (4,2 km)</b> Rendez-vous : Hôtel de Ville 19 h à 20 h</p>	<p>24</p> <p><b>Tour de Ville de Chapais (4,2 km)</b> Rendez-vous : Hôtel de Ville 19 h à 20 h</p>	<p>25</p> <p>Être actif, le meilleur «placement» à vie !</p>
<p>29</p> <p><b>Tour de Ville de Chapais (4,2 km)</b> Rendez-vous : Hôtel de Ville 19 h à 20 h</p>	<p>30</p> <p><b>Club de marche de Chibougamau</b> Rendez-vous : Plage municipale 19 h à 20 h 15</p> <p><b>Tour de Ville de Chapais (4,2 km)</b> Rendez-vous : Hôtel de Ville 19 h à 20 h</p>	<p>1</p> <p><b>Tour de Ville de Chapais (4,2 km)</b> Rendez-vous : Hôtel de Ville 19 h à 20 h</p>	<p>2</p>
<p>6</p> <p><b>Tour de Ville de Chapais (4,2 km)</b> Rendez-vous : Hôtel de Ville 19 h à 20 h</p>	<p>7</p> <p><b>Club de marche de Chibougamau</b> Rendez-vous : Plage municipale 19 h à 20 h 15</p> <p><b>Tour de Ville de Chapais (4,2 km)</b> Rendez-vous : Hôtel de Ville 19 h à 20 h</p>	<p>8</p> <p><b>Tour de Ville de Chapais (4,2 km)</b> Rendez-vous : Hôtel de Ville 19 h à 20 h</p>	<p>9</p> <p>Bien manger, c'est investir dans son capital santé!</p>
<p>13</p> <p><b>Tour de Ville de Chapais (4,2 km)</b> Rendez-vous : Hôtel de Ville 19 h à 20 h</p>	<p>14</p> <p><b>Club de marche de Chibougamau</b> Rendez-vous : Plage municipale 19 h à 20 h 15</p> <p><b>Tour de Ville de Chapais (4,2 km)</b> Rendez-vous : Hôtel de Ville 19 h à 20 h</p>	<p>15</p> <p><b>Tour de Ville de Chapais (4,2 km)</b> Rendez-vous : Hôtel de Ville 19 h à 20 h</p>	<p>16</p>
<p>20</p> <p><b>Tour de Ville de Chapais (4,2 km)</b> Rendez-vous : Hôtel de Ville 19 h à 20 h</p>	<p>21</p> <p><b>Club de marche de Chibougamau</b> Rendez-vous : Plage municipale 19 h à 20 h 15</p> <p><b>Tour de Ville de Chapais (4,2 km)</b> Rendez-vous : Hôtel de Ville 19 h à 20 h</p>	<p>22</p> <p><b>Tour de Ville de Chapais (4,2 km)</b> Rendez-vous : Hôtel de Ville 19 h à 20 h</p>	<p>23</p> <p>Bonne Fin de Relais !</p>

en habillés et d'avoir une bouteille d'eau à la main!

Pour de plus amples informations, veuillez contacter :

VILLE DE CHAPAIS  
Loisirs de Chapais



Fondation canadienne du cancer du sein  
La Course à la vie CIBC

Yves Rioux au 418 748-2676, poste 4240

yves\_rioux@ssss.gouv.qc.ca

Santé en Nord - Septembre 2015



Pour connaître  
automatiquement  
les mises à jour des  
activités, demandez  
à être ami(e) de  
Santé en Nord





# LA CONSTRUCTION EST COMPLÉTÉE !

La Corporation de développement économique de Chapais (CDEC) est heureuse de vous annoncer que le Relais du mont Springer, situé au sommet de l'escarpement rocheux, est terminé! Le Relais est muni de fenêtres en polycarbonate LEXAN (250 fois plus résistante que le verre),

d'un balcon, d'un poêle à bois performant pour se réchauffer par temps froid, d'une table de pique-nique et quelques autres commodités. Les murs et le toit ont été isolés afin de permettre d'utiliser le relais en hiver. Une toilette sèche a aussi été aménagée à proximité.


Nous vous invitons à vous y rendre pour y admirer le paysage automnal à couper le souffle!

Prenez toutefois note que nous vous recommandons **de ne pas emprunter la section nord-est du sentier (voir la carte à la page suivante)**. Nous vous recommandons plutôt d'emprunter le sentier de l'escarpement rocheux à partir d'un des deux stationnements donnant accès au mont Springer.

La construction du Relais a été possible grâce à la participation financière du **Pacte rural** ainsi qu'une commandite de transport en hélicoptère de **Barrette-Chapais**.

Pour obtenir plus d'information, nous vous invitons à contacter:

Mathieu Prévost – Chargé de projet

 Tél. : 418-745-2511 poste 230  
[mprevost@villedechapis.com](mailto:mprevost@villedechapis.com)



# DINER AU RELAIS DU MONT SPRINGER

**Quand:** Dimanche 11 octobre de 9h00 à 14h00

**Où:** Stationnement du Chemin Perry à 9h00

En collaboration avec le Comité d'usage des sentiers pédestres et cyclables et la Corporation des loisirs de Chapais

**\*Apportez votre lunch! (annulé en cas de pluie soutenue)**



# JOURNÉE INTERNATIONALE DES PERSONNES ÂNÉES

1<sup>er</sup> octobre 2015



## Vieillir passionnément



Table régionale de concertation  
des aînés du Nord-du-Québec  
*La voix des aînés du Nord-du-Québec*



# SALON DES AÎNÉS

## NORD-DU-QUÉBEC

Première édition



Conférence  
**Au-delà des mots :  
paroles de proches aidants**  
M. Carbonneau et Mme Fournier  
de 13 h 30 à 14 h 30

Conférence  
**Vieillir faut bien en rire!**  
Mme Mireille Dubois  
de 15 h 30 à 16 h 30



LUNDI  
5 OCTOBRE 2015

Villebois, Val-Paradis  
et Beaucanton

Édifice municipal  
de Villebois (gymnase)  
3897, chemin de l'Église

MARDI  
6 OCTOBRE 2015

Matagami

Centre civique  
30, rue Caveller

MERCREDI  
7 OCTOBRE 2015

Lebel-sur-Quévillon

Salle Desjardins  
500, place Quévillon

JEUDI  
8 OCTOBRE 2015

Chapais

Salle communautaire  
188, boulevard Springer

VENDREDI  
9 OCTOBRE 2015

Chibougamau

Club de l'âge d'or  
"Les intrépides"  
126, rue des Forces-Armées

Plusieurs exposants locaux et régionaux seront sur place de 13 h à 18 h

### POUR INFORMATIONS

Administration régionale Baie-James • Carole Dubois, Agente de développement • Tél. : 819 739-4111, poste 249



Administration régionale  
Baie-James

L'APPU  
POUR  
LES PROCHES  
AIDANTS  
JAMÉSIE



Table régionale de concertation  
des aînés du Nord-du-Québec



# Semaine de la solidarité du 12 au 18 octobre 2015

La Table jamésienne pour la solidarité et l'inclusion sociale (TJSIS) tient à souligner la Semaine de la solidarité 2015.

Cette année, nous souhaitons

temps que la population soit au fait de l'information réelle!

En ce sens, voici quelques données en lien avec la réalité des personnes vivant en situation de pauvreté et d'exclusion sociale provenant du manuel « En finir avec les idées fausses sur la pauvreté. Tous les chiffres et arguments utilisés sont tirés d'études universitaires et de statistiques gouvernementales fiables et sérieuses.

À la page suivante, vous trouverez une des quatre idées fausses distribuées aléatoire-

ment. Pour connaître les deux autres idées fausses, consultez le site Internet ([http://www.atdquartmonde.ca/wp-content/uploads/livret\\_v4\\_web.pdf](http://www.atdquartmonde.ca/wp-content/uploads/livret_v4_web.pdf)).

déconstruire les mythes et préjugés entourant la pauvreté et l'exclusion sociale qui ont de lourdes conséquences tant sur les gens qui les reçoivent que sur les politiques publiques.

Nous croyons qu'il est maintenant

Le poids des préjugés

- Les préjugés culpabilisent, blessent et enferment les personnes qu'ils visent.
- Les préjugés créent des fossés et opposent les citoyens les uns contre les autres.
- Les préjugés rendent les politiques publiques de lutte à la pauvreté injustes et inefficaces.

Marie-Ève Gamache

Agente responsable

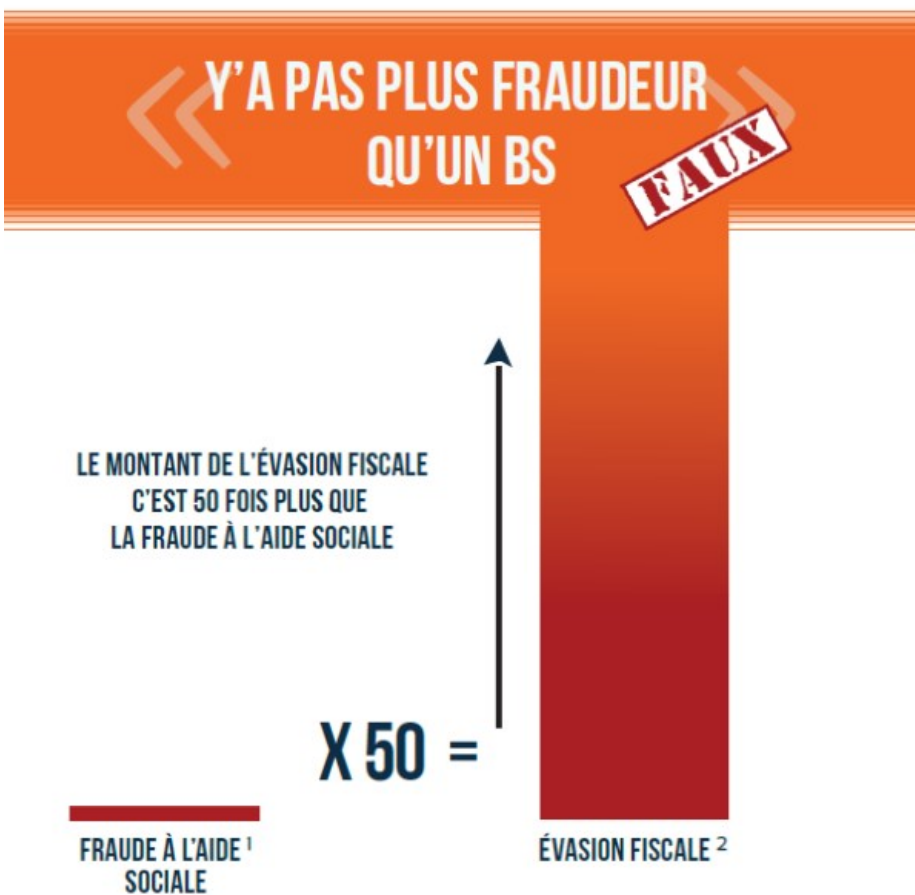
Administration régionale Baie-James

1 800 516-4111, poste 251

[megamache@arbj.ca](mailto:megamache@arbj.ca)



POUR UNE JAMÉSIE INCLUSIVE ET SOLIDAIRE!



**UN PHÉNOMÈNE MARGINAL**

3% de l'aide sociale est versée « en trop » aux prestataires. Selon le ministère, il s'agit en majorité d'erreurs de bonne foi. Au final, le taux de fraude réelle à l'aide sociale est de **0,8%**<sup>1</sup>

En comparaison, **3,5 Milliards \$** sont fraudés chaque année en évasion fiscale, soit un taux de fraude\* de **5%**. Dans la **construction**, Revenu Québec estime les pertes à **1,5 Milliards \$ / an**. La **restauration**, les **transactions immobilières**, les **placements et investissements** sont d'autres milieux champions de l'**évasion fiscale**.<sup>2</sup>

**QUI SONT LES FRAUDEURS ?**



**FRAUDER OU SUBIR LES INJUSTICES DU SYSTÈME : UN CHOIX IMPOSSIBLE**

Le système d'aide sociale est rempli d'incohérences envers les personnes :

- on ne peut recevoir l'aide sociale que quand on a **touché le fond**,
- le soutien financier de proches, l'entraide entre colocataires sont **pénalisés**,
- le travail est rapidement **imposé à 100 %**, etc.

**Travailler pour rien?**

Au delà de 200 \$ de revenu de travail par mois, pour chaque dollar gagné en travaillant, un dollar est enlevé du chèque d'aide sociale. Travailler n'apporte alors plus de revenu supplémentaire.

**CONTRÔLÉES ET SURVEILLÉES**

Les personnes à l'aide sociale sont soumises à des **contrôles répétés** :<sup>3</sup> interrogatoires, intrusions dans la vie privée, enquêtes auprès des voisins, ...

« Certains fraudent pour leur survie, d'autres pour une vie de luxe. Dans notre système, on est présumé innocent, sauf à l'aide sociale. Ce système d'aide sociale, au lieu de soutenir et d'encourager, contrôle, opprime et blesse les initiatives et l'entraide. »

Université populaire Quart Monde, octobre 2014

\* Taux de fraude : part des montants réclamés par le gouvernement par rapport au total des sommes versées (aide sociale) ou dues (impôts)  
<sup>1</sup> Chiffres du Ministère du revenu, obtenu par Le Devoir, 8 septembre 2014 | <sup>2</sup> Agence du Revenu du Québec, 2014  
<sup>3</sup> C. Lavoie-Bélanger, 2012, Surveillance et résistance : le cas des prestataires d'aide financière de dernier recours

**IDÉE FAUSSE # 2** plus d'idée fausse au [www.atdquartmonde.ca/ideesfausses/fiches](http://www.atdquartmonde.ca/ideesfausses/fiches)

# « ON VIT BIEN SUR LE BS »

**FAUX**

## UN REVENU QUI NE COUVRE QUE LA MOITIÉ DES BESOINS DE BASE

### BESOINS DE BASE



Logement Nourriture Vêtements Autres\*

**1 437 \$** PAR MOIS<sup>1</sup>

pour une personne seule  
à Montréal

### AIDE SOCIALE



Logement Nourriture Vêtements Autres\*

**704 \$** PAR MOIS<sup>2</sup>

pour une personne seule avec les  
crédits TPS et de solidarité

\*Autres = transport, mobilier, téléphone, entretien, appareils électriques...

## DE PLUS EN PLUS PAUVRES

**EN 10 ANS** le montant de l'aide sociale pour une personne seule n'a cessé de diminuer. En 2000, l'aide sociale couvrait 60% des besoins de base. En 2010, elle ne couvre plus que 49% des besoins de base.<sup>3</sup>

## DES AIDES INSUFFISANTES

**40 000** ménages québécois qui ont un besoin vital de logement social sont toujours en attente de HLM.<sup>4</sup>

**2/3** des ménages québécois qui reçoivent l'assistance sociale souffrent d'insécurité alimentaire, et ce malgré les programmes d'aide alimentaire.<sup>5</sup>



## DES PRÉJUGÉS QUI ÉCRASENT

D'après la Charte québécoise des Droits et Libertés de la personne, on ne peut vous traiter différemment du fait de votre condition sociale. Pourtant, les plus pauvres sont constamment victimes de discrimination dans leur recherche de logement, d'emploi, de soins de santé ...

« Les préjugés, ça divise les gens. Puis, l'estime de soi, elle en mange un coup vraiment. On se demande pourquoi? Comment? Qu'est-ce qu'on peut faire? Souvent on va s'enfoncer de plus en plus nous-mêmes parce que l'estime de soi n'est pas là ! »

Université populaire Quart Monde, octobre 2014

## UNE SANTÉ EN DANGER

**11 ANS** C'est la différence d'espérance de vie entre les résidents des quartiers riches et des quartiers pauvres de Montréal. Dans les quartiers pauvres, le taux de mortalité est plus élevé de 28%. Le diabète, les maladies du cœur et les dépressions y sont plus communs. Le taux de suicide peut y être deux fois plus grand.<sup>7</sup>

<sup>1</sup> CEPE, 2014 selon la mesure du panier de consommation, données 2013 | <sup>2</sup> MESS, 2014 | <sup>3</sup> IRS, 2012. Les prestations d'aide sociale sont-elles trop généreuses? | <sup>4</sup> Le Devoir, 4 août 2014 | <sup>5</sup> Tarasul, V., Mitchell, A., Dachner, N. (2014) Household food insecurity in Canada, 2012 | <sup>6</sup> Direction de la Santé Publique, 2011 | <sup>7</sup> Juha Mithonen et Dennis Raphael, 2010 Déterminants sociaux de la santé



## Allo sports

par Maurice Loyer

Voilà, mes vacances sont terminées et je me retrouve parmi vous en pleine période morte des sports et loisirs locaux. Dans quelques semaines, nous pourrions vivre la fièvre des séries mondiales du baseball, les éliminatoires du Big Four et le début des activités de la L.N.H. Nous nous retrouverons un beau samedi avec du baseball l'après-midi, du hockey et du football le soir à la T.V., au grand désespoir des non sportifs et à la joie des connaisseurs et supporters de ces sports nationaux.

En ce qui concerne notre situation locale, il nous est possible de se demander si nous aurons du hockey cet hiver et même de se demander si nous aurons une patinoire. La situation n'est pas rose; la Commission des Loisirs pratiquement inexistante, les autorités municipales se traînant les pieds en ce qui concerne les sports et loisirs; nous pouvons nous demander qui dirigera les destinées de la saison froide qui est déjà à nos portes.

Le terrain d'hiver du Centre des Loisirs est actuellement dans un état d'abandon total et il y aura fort à faire avant de tout remettre sur pieds. La bâtisse du Centre est dans un état pitoyable; les portes brisées, le système de chauffage est presque "KAPUT", les vitres à remplacer, l'équipement à démêler, le nettoyage à faire, etc...etc... En ce qui concerne la patinoire elle-même, il y a encore cinq à six bandes de bonnes ou à peu près et elle doit être refaite presque complètement. Dans au moins quinze jours, tout ceci devrait être prêt et en bon ordre mais je doute beaucoup que cela se produise car l'heure présente, il n'y a personne pour assumer la responsabilité du bon fonctionnement du Centre des Loisirs. Il faudra probablement plus de quinze jours, seulement pour déterminer ce point important: "QUI VA PRENDRE LA RESPONSABILITE DE FAIRE FONCTIONNER ADEQUATEMENT LES SPORTS ET LOISIRS DE NOTRE VILLE?"

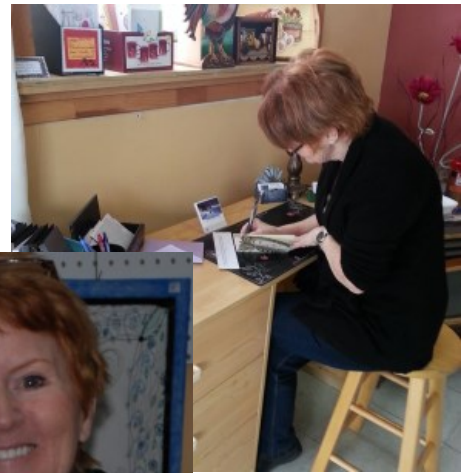
Si la Commission des Loisirs est municipale, je crois que c'est aux autorités municipales à prendre leurs responsabilités; si elle est autonome, ce sera aux membres qui la compose à prendre leurs responsabilités. Cependant, une chose est certaine, il faudra au futur temps est très important, chaque journée perdue rend le problème encore plus difficile à résoudre.

Il nous reste toutefois une grande consolation, la saison de Curling s'annonce des plus encourageante et l'on a déjà commencé les préparatifs nécessaire à une glace de toute première classe sur nos allées du Club Opémiska. Comme par le passé, tous seront invités à prendre leur carte de membre très bientôt et nous pouvons déjà compter sur des soirées merveilleuses à pratiquer ce sport qui comptait plus de 150 adeptes l'année dernière.

J'espère vous revenir la semaine prochaine avec un meilleur portrait du firmament de sports et loisirs de Chapais. D'ici la semaine prochaine, **SPORTEZ-VOUS BIEN!**

Chapaisienne  
en vedette

## Diane Boucher



C'est avec plaisir que nous soulignons aujourd'hui le talent de Diane Boucher, artiste-peintre, dans notre communauté.

Mme Boucher pratique son art depuis une trentaine d'années. En février 2014, elle décide d'ouvrir une boutique d'artisanat ayant pignon sur rue où nous y retrouvons toutes sortes d'articles dont des bijoux, des objets en céramique, des toiles et plus encore. Elle offre aussi des cours de peinture et des cartes de souhaits.

Bien impliquée dans la communauté, Mme Boucher fait partie du regroupement « Les Arts en Nord » de Chibougamau et est l'artiste qui a réalisé la peinture de « l'arbre de l'amitié » dévoilé le 30 juillet dernier dans les jardins de l'Hôtel de Ville de Chapais, symbole de l'amitié unissant les Jamésiens et les cris.

**Votre talent est une fierté dans la communauté!**

**Félicitations et merci Diane!**

# Activités d'octobre et de novembre des cadets de l'Escadron 838 Chapais



**L**es activités suivantes sont prévues en octobre et novembre 2015 :

- Survie 2,3 et 4 octobre
- Vente de l'auto cadet 6 octobre
- Clinique musicale (Québec) 16, 17 et 18 octobre
- Collecte de bouteilles 24 octobre
- Activité de quilles 7 novembre
- Dîner régimentaire 21 novembre  
(40e anniversaire Escadron 838)

Si tu es intéressé au programme des cadets (filles ou garçons) et tu es âgé entre 12 ans et 18 ans, il est encore le temps de t'inscrire au programme des cadets, tout est gratuit. Nous avons beaucoup d'activités : sport, musique, tir, aéromodélisme.

**N'oubliez pas que nos activités ont lieu  
tous les LUNDIS DE 18H30 À 21H00 AU FILON.**

**Bienvenue à tous !**

**Capt. Martine Mauger**

---

### MESSAGE IMPORTANT

**PRÉSENTEMENT, NOUS PRÉPARONS LA RELÈVE D'OFFICIERS À L'ESCADRON.**

**SI VOUS ÊTES INTÉRESSÉS À VOUS ENGAGER AUPRÈS DE CES JEUNES, VOUS DEVEZ POSSÉDER UN SECONDAIRE 5 ET VENIR ME RENCONTRER AU FILON LE LUNDI SOIR AFIN QU'ON PUISSE EN DISCUTER.**



# Service des loisirs, de la culture et de la vie communautaire

---



Bibliothèque  
Municipale-Scolaire  
(2ième étage)

Heures d'ouverture

Mardi de 14h00 à 16h00  
Mercredi de 14h00 à 16h00 et de  
18h30 à 20h00

Tél.: 418-745-2531 poste 4243



## AIDEZ-NOUS À AMASSER DES FONDS...

Vente de livres usagés et de sacs au profit de la bibliothèque. Les sacs sont au coût de 15\$ et sont disponibles à la bibliothèque ou encore au Service des loisirs.

## Service de photocopies



Le Service des loisirs désire aviser la population et les organismes que ceux qui désirent avoir des photocopies devront se présenter au bureau aux heures suivantes :

- lundi de 13h à 15h30
- mercredi et jeudi de 13h à 16h
- vendredi de 9h à 12h et de 13h à 16h.

**Au plaisir de vous servir!**



# Horaire de la piscine du 21 septembre au 30 novembre

Lundi	Activité
10h00 à 11h00	Bain du Club de l'âge d'or
15h45 à 16h30	Mini-nageur
15h45 à 16h45	École de natation
18h15 à 19h15	Récré'eau 4, 5, 6 et 7
19h30 à 20h30	Aquazumba Bain longueur

Samedi	Activité
09h00 à 09h30	Anim'eau 0 à 5 ans
09h30 à 10h15	Récré'eau crainte de l'eau (GR1)
10h15 à 11h00	Récré'eau 2 et 3
11h00 à 11h45	Récré'eau crainte de l'eau (GR2)
13h30 à 14h30	Bain libre pour tous gratuit

Mardi	Activité
15h45 à 16h30	Récré'eau 1 et 2
18h00 à 18h30	Anim'eau 3 à 5 ans
18h30 à 19h30	Jeux aquatiques Chapais en forme
19h30 à 20h30	Bain libre pour tous gratuit

Dimanche	Activité
13h30 à 14h30	Bain libre pour tous gratuit

Mercredi	Activité
10h00 à 11h00	Bain du Club de l'âge d'or
15h45 à 16h45	École de natation
18h00 à 18h30	Anim'eau 0 à 3 ans
18h00 à 19h30	Club de nage synchronisée
18h30 à 19h30	Récré'eau 8
19h30 à 20h30	Aquazumba Bain longueur

## Règlements

- Le port du casque de bain est obligatoire  
Location sur place 1.00\$
- Enfant moins de 6 ans doivent être obligatoirement accompagné d'un adulte

Jeudi	Activité
18h00 à 19h30	Club de nage synchronisée

Vendredi	Activité
18h30 à 19h30	Bain libre pour tous gratuit

## Boutique aquatique

Vente d'article de piscine :

- Casque de bain
- Lunette de piscine
- Ballon dorsal
- Soulier
- Bouche-nez
- Bouche-oreille, etc...

Lundi 12 octobre 2015  
Fermée pour congé férié



# Le Centre de conditionnement physique inaugure ses nouveaux locaux !

La Corporation des loisirs de Chapais inaugurerait, le mardi 15 septembre dernier, ses nouveaux locaux situés dans l'ancien restaurant de l'aréna, lors d'une journée porte-ouverte.



## HORAIRE DU CENTRE

Du lundi au jeudi :

**6h à 12h et de 13h à 20h**

Vendredi :

**6h à 12h et de 13h à 16h**

Fermé lors des congés fériés

	Régulier	Couple	Familial (2 parents-2 enfants)	Étudiant	55 ans +
<b>Annuel</b>	300\$	450\$	600\$	150\$	200\$
<b>6 mois</b>	160\$	275\$	325\$	100\$	125\$
<b>3 mois</b>	90\$	150\$	175\$	60\$	70\$
<b>10 séances (valide pour 6 mois)</b>	75\$				
<b>1 séance</b>	10\$				

À noter :

- ◆ Les non-résidents doivent déboursier un supplément de 15\$ par rapport au tarif des résidents.
- ◆ Pour bénéficier du tarif étudiant, la personne doit avoir le statut d'étudiant et être âgée de 25 ans et moins avec présentation de la carte étudiante.

## Certificat-cadeau

Il est possible d'offrir un certificat-cadeau soit à un ami, à un membre de ta famille ou encore à un collègue de travail.

Pour obtenir un programme spécialisé, vous devez prendre rendez-vous avec Mme Carole Bédard au 418-745-3021



188, BOUL. SPRINGER C.P. 100,  
 CHAPAIS, QC, G0W 1H0  
 TÉL. : 418-745-2294

# Inscription saison 2015-2016

La prochaine saison débute bientôt

Inscrivez-vous dès maintenant

Vos contacts

Roland Blanchet (418) 745-3008

Yvan Harvey (418) 745-3795

**Début des activités des ligues :**

**Semaine du 21 octobre**

**Visitez également le site Internet**

[www.curlingopemiska.com](http://www.curlingopemiska.com)

Ne manquez surtout pas le tournoi  
 d'ouverture « **Goldcorp** »

**Du 22 au 25 octobre 2015**

Nous vous attendons en grand nombre!!!



© Joëlle Pichette

-----Découper ici-----

## Inscription Curling Opémiska Saison 2015-2016

<b>Nom :</b>		<b>Prénom :</b>	
<b>Adresse :</b>			
<b>Tél :</b>		<b>Courriel :</b>	
<b><u>Type d'inscription</u></b> <input type="checkbox"/> Individuel (150\$) <input type="checkbox"/> Familial (300\$) <input type="checkbox"/> 65 ans et + (120\$) <input type="checkbox"/> Junior (50\$)		<b><u>Fréquence des parties</u></b> <input type="checkbox"/> Ligue <input type="checkbox"/> Tournois fin de semaine <input type="checkbox"/> Autres membres (Si familial) :	
<b><u>Paiement</u></b> <input type="checkbox"/> Inscription <input type="checkbox"/> Casier \$20 # _____			



# SOUPER MEURTRES ET MYSTÈRES

Samedi 31 octobre à compter de 18h00 à  
la salle communautaire

**Des criminels se cachent parmi nous. Serez-vous capable de démasquer le coupable parmi les personnages et d'en donner la preuve.**

Inscription: Seul ou en équipe de 8 (18 ANS ET PLUS). 35\$ par personne incluant, souper (fondue chinoise), animation et prix de participation. Vous pouvez apporter votre boisson.

INSCRIPTION AVANT LE 23 OCTOBRE AU 745-3289. (Vous serez contacté pour vous informer du rôle que vous allez jouer)





# CONCOURS DE DÉCORATION RÉSIDENTIELLE D'HALLOWEEN



Afin de créer une ambiance de fête, la Corporation des loisirs de Chapais invite les citoyens à s'inscrire au concours.

beaucoup de maisons décorées.

Merci à l'avance.

**AUCUN FRAIS D'INSCRIPTION**

**BOURSES TOTALISANT 700\$**

Vous avez jusqu'au 28 octobre pour vous inscrire au concours au (418) 745-3289.

La Corporation des loisirs visitera les résidences inscrites pour prendre une photo le jeudi 29 octobre prochain.

Les gagnants seront déterminés par le vote du public et seront connus le samedi 31 octobre lors du souper meurtres et mystères.

Donnez la chance aux enfants de vivre des moments d'Halloween comme à l'époque où il y avait



Mmes Lucette Morin et Alexandra Bizier, gagnantes en 2013

## Horaire du patinage et du hockey libre

	heure	Activité
<b>Lundi 5 octobre</b>	18h30 à 19h30	Patinage libre
	19h30 à 20h30	Hockey libre 16 ans et plus
<b>Jeudi 8 octobre</b>	15h45 à 16h45	Patinage libre
<b>Vendredi 9 octobre</b>	13h30 à 14h30	Hockey libre 16 ans et plus
	14h30 à 15h30	Patinage libre
	15h45 à 16h45	Hockey libre 10 à 15 ans
<b>Lundi 12 octobre</b>	18h30 à 19h30	Patinage libre
	19h30 à 20h30	Hockey libre 16 ans et plus
<b>Jeudi 15 octobre</b>	15h45 à 16h45	Patinage libre
<b>Vendredi 16 octobre</b>	13h30 à 14h30	Hockey libre 16 ans et plus
	14h30 à 15h30	Patinage libre
	15h45 à 16h45	Hockey libre 10 à 15 ans



**L**e dimanche 13 septembre dernier, la Corporation des loisirs de Chapais organisait une randonnée bingo dans le Sentier pédestre Campbell. Au total, ce sont plus de 60 personnes qui se sont présentées,

petits et grands, à l'activité.

Le soleil était au rendez-vous lors de cette journée et vous également! Une dizaine de prix de participation ont été distribués parmi les personnes présentes. Un gros merci à tous!

**On se donne un autre rendez-vous pour la 4<sup>e</sup> édition.**



# LE LABYRINTHE DES FRISSONS

VENEZ PARCOURIR LE LABYRINTHE PARSEMÉ DE SURPRISES QUI VOUS DONNERA DES FRISSONS. 2 NIVEAUX DE TERREUR. UN NIVEAU PLUS LÉGER POUR LES PETITS ET UN NIVEAU POUR LES PLUS GRANDS QUI POSSÈDENT DES NERFS D'ACIERS. UNE SURPRISE ATTENDRA LES PLUS COURAGEUX EN FIN DE PARCOURS. CETTE ACTIVITÉ S'ADRESSE À TOUS, PETITS ET GRANDS ET ELLE SE TIENDRA À LA SALLE COMMUNAUTAIRE,

**LE VENDREDI 30 OCTOBRE**

**ENTRE 17H30 À 20H00**



**H&R BLOCK**



**Services de déclarations d'impôts**  
 • Particuliers • Entreprises • Travailleurs autonomes • Locations • Décès •  
**Services de comptabilité/Tenue de livres**  
 • Paies • Remises gouvernementales • T4-Relèves 1 • Correspondance •  
 466, 3<sup>e</sup> Rue, C.P. 67  
 CHIBOUGAMAU G8P 2K5      125, boul. Springer, C.P. 129  
 Tél.: 418 748-3987      CHAPAIS G0W 1H0  
 info@hrbchibcap.ca      info@hrbchibcap.ca

**L'APPU** POUR LES PROCHES AIDANTS DAÏNES  
JAMÉSIE

**Line Pelletier**  
Directrice générale

☎ 418 748.3211  
 ☎ 418 748.7413  
 ☎ 418 748.1767

333, 3e Rue, bureau 3  
Chibougamau (Québec) G8P 1N4

cathy pigeon, graphiste

45, 5ième Rue, c.p.868  
Chapais (Qc) G0W 1H0

Téléphone : 418.770.8152  
Télécopieur : 418.745.2434

**GRAPHICAT**

graphcat@tlb.sympatico.ca

**CHIBOUGAMAU AUTOMOBILE INC.**

Une équipe d'ici pour des gens d'ici

359, 3<sup>e</sup> Rue  
Chibougamau (Qc)  
G8P 1R1

T 418.748.2634  
F 418.748.4055

www.chibougamauto.com



**chapais Ligneverte**

www.villedechapais.com/chapais-ligne-verte

**Tél. : 418.745.3535**

Courriel : ligneverte@villedechapais.com

145, boul. Springer, C.P. 380  
Chapais (Qc) G0W 1H0  
Fax : 418.745.3871



**Jonathan REMILLARD**  
Transport et Excavation

TERRE  
SABLE  
GRAVIER  
FARDIER  
PIERRE  
TERRASSEMENT  
LOCATION DE  
MACHINERIE LOURDE

50, 8<sup>e</sup> Rue  
Chapais, Qc  
C.P. 186, G0W 1H0

Tél.: 418 745 2044  
Cell.: 418 770 9082



**JF inc.**  
Service d'entretien ménager

**Jimmy Forgues,**  
propriétaire

54, 1<sup>re</sup> Rue, Chapais (Qc) G0W 1H0

Tél.: 418-745-3100  
Cell.: 418-770-7528  
Fax : 418-745-3700

Courriel : jf-inc@hotmail.com

Expert en sinistre • Service résidentiel & commercial



**GRUPE VOYAGES QUÉBEC**

Lorraine Boucher, Conseillère en Voyage  
Groupe Voyage Saguenay Lac-St-Jean Inc.  
Groupe Voyages Québec

51-2ième rue, CP 569  
Chapais G0W 1H0 (QC)  
Tél.: (418) 770-8831 ou (418) 745-3683  
Fax.: (418) 745-3178  
lboucher@gvq.ca ou  
lorraine.boucher@tlb.sympatico.ca  
www.saglac.gvq.ca

Vacances de rêve, avion, hôtel, location de voiture, un forfait lune de miel!

Peu importe votre besoin, vous avez maintenant la possibilité d'utiliser ce service à Chapais.

Vous servir est un plaisir!

**Le paradis des animaux**

132, 3<sup>e</sup> Avenue, Chibougamau, QC G8P 1Z7

**Tél.: 418 748-1122 Téléc.: 418 748-8053**

- Jouets - Toilettage  
- Nourriture - Pension  
- Accessoires



**Le Centre de Femmes Les Essenti"Elles" de Chapais**

121, boul. Springer  
Chapais (Qc) G0W 1H0  
Tél. : (418) 745-4012  
Fax : (418) 745-4013

Marie-Claude Tremblay, coordonnatrice  
Courriel : essentielles@idlogic.com



**Huard & Compagnie**

350 3<sup>e</sup> Rue, Chibougamau  
huardetcompagnie.com

Mode • Déco • Cuisine



**DOMAHU** CPA Inc.

Serge R. Huard, CPA, CA  
domahu@videotron.ca

Comptable Professionnel Agréé, Comptable Agréé

Consultant spécialiste : Achat/Vente d'entreprises, Diagnostique, Démarrage, Réorganisation/Redressement/Financement.

**Siège Social**  
1356, rue de Gascogne  
Québec, QC G1G 4T3  
T 418 563-5032  
F 418 627-3422

**Bureau Nord du Québec**  
61, Chemin du Lac Opémiska  
C.P. 1138, Chapais, QC G0W 1H0  
T 418 745-2333

**Super Sagamie R.C.**  
(TABAGIE DÉPANNEUR RC)

123, boul. Springer  
Chapais (Québec) G0W 1H0  
Tél.: (418) 745-2778  
Téléc.: (418) 745-3384

Jean-Jacques Albert  
Propriétaire

VIDÉO - PÂPÉTRIE - CADEAUX  
LOTO-QUÉBEC - TERMINUS D'AUTOBUS - GLACE  
VERS - ARTICLES FÊTE - CAFÉ - BAR LAITIER  
CARTE DE SOUHAITS - VIN - PHOTOCOPIES - FAX

• tabagierc@hotmail.com • www.supersagamie.com



salon foto bain beau  
toilettage

48 2 ième avenue  
Chapais  
G0W 1H0

Melanie Larouche  
technicienne

418-745-2424



**RGA ASSURANCE**

401, 3<sup>e</sup> Rue, Chibougamau (Qc) G8P 1N6  
T 418.748.8131  
www.rgaassurance.com



**Chevaliers de Colomb**  
CONSEIL 6542 • CHAPAIS

RESPONSABLE DE SALLE : GILLES BROUSSEAU  
POUR RÉSERVATION : 418.745.3876



LES ENTREPRISES 9076-9803 Québec Inc.

**MARC FORGET**  
R.B.Q. : 8314-2935-08

71, 1<sup>re</sup> avenue  
Chapais (QC) G0W 1H0

Excavation • Terrassement • Déneigement

☎ 418 745.3658 ☎ 418 745.3659 ☎ 418 770.7072  
ent.mforget@tlb.sympatico.ca



**ENTRETIEN INDUSTRIEL DLB**

Courriel : lbedard@entretienindustrieldlb.com Prop.: Luc Bédard

PRODUITS D'ENTRETIEN COMMERCIAL ET INDUSTRIEL  
VENTE - LOCATION - SERVICE - ÉQUIPEMENT - MANUTENTION

973A, 3<sup>e</sup> rue, Chibougamau (Québec) G8P 1R4  
Bur.: 418 748-6508  
Téléc.: 418 748-3412 Cell.: 418 770-8344  
www.entretienindustrieldlb.com



LES ENTREPRISES **RBE** 2007

EXTERMINATION FERTILISATION EXTINCTEURS

Luc Bédard Président

973 A, 3<sup>e</sup> rue, Chibougamau, (Québec) G8P 1R4  
Tél.: 418 748-6508 Téléc.: 418 748-3412



gaumen@me.com

**Men & fils ÉLECTRIQUE**  
ENTREPRENEUR EN ÉLECTRICITÉ

☎ 418 745-3323

GAËTAN MÉNARD ☎ 418 770-8220  
DAVID MÉNARD ☎ 418 770-8294

218, BOUL SPRINGER  
CHAPAIS (QC) G0W 1H0



POUR AJOUTER VOTRE CARTE D'AFFAIRES À NOTRE VITRINE PUBLICITAIRE, N'HÉSITÉZ PAS À COMMUNIQUER AVEC NOUS : 418.745.2355

## Coordonnées du journal

145, boul. Springer, C.P.128

Chapais (Qc) G0W 1H0

T 418.745.2355

F 418.745.3871

C ggleeton@villedechapais.com

Faites parvenir vos articles, annonces ou communiqués.

- Date de tombée : 19 octobre 2015
- Publication de la Tribune : 30 octobre 2015



Consultez la Tribune couleur en ligne.  
La Tribune Chapaisienne est réalisée par  
la Corporation de développement  
économique de Chapais en collaboration  
avec la Ville de Chapais.



L'installation des abris d'auto  
temporaires est permise à partir  
du 1er octobre 2015

Vous pouvez afficher votre  
maison à vendre ou votre  
logement à louer  
gratuitement au  
[www.villedechapais.com](http://www.villedechapais.com) pour  
plus d'information contactez  
le 745-2511 poste 230

## PARTENAIRES FINANCIERS:



Coopérer pour créer l'avenir



À CHAPAIS



CONCEPT UNIQUE DANS LA RÉGION  
UNIQUE - PRATIQUE - TENDANCE - ABORDABLE

DES MAISONS PRÊTES À VOUS RECEVOIR. ADAPTÉES À VOTRE STYLE DE VIE.



MAISON MODULAIRE  
79, 6<sup>e</sup> Avenue N.

PRIX : 149 500 \$<sub>+tx</sub>  
(terrain inclus)

MAISON MOBILE  
135, 8<sup>e</sup> Avenue

PRIX : 92 000 \$<sub>+tx</sub>  
(terrain inclus)

CONCEPT  
HABITATION

Pour informations :

Lise Aubin, CDEC  
au 418.770.8684

CONCEPT HABITATION  
au 418.412.6065

