

# Tribune Chapaisienne



Consultez l'article • P. 26-27  
La construction du relais  
au mont Sprigner  
va bon train!



Consultez l'article • P. 8-9  
Inauguration officielle de  
la mine Éléonore



Consultez l'article • PAGE 17  
Cyclo-Dons  
Serge-Lapointe

## CHAPAIS CÉLÈBRE SON 60<sup>e</sup>

La Corporation des loisirs lançait, du 14 au 16 août dernier, sa programmation des festivités du 60e anniversaire de la municipalité sous le thème « Je me souviens de toi ». • PAGE 3



Du travail pour 160 hommes

# Construction d'une usine de sciage à Chapais 1971

CHAPAIS - Malgré l'enthousiasme débordant de la population de Chapais qui assistait à l'inauguration officielle du nouveau complexe aréna-piscine, samedi dernier, 6 février, la nouvelle de l'implantation d'une usine de sciage près de cette municipalité a été accueillie par

une ovation monstre témoignée à l'endroit du chef de cabinet du ministre des Terres et Forêts, M. Roger Houde.

La nouvelle se répandit comme une trainée de poudre dans cette ville de quelque 3,000 habitants qui attendaient depuis longtemps une action de ce genre de la part du

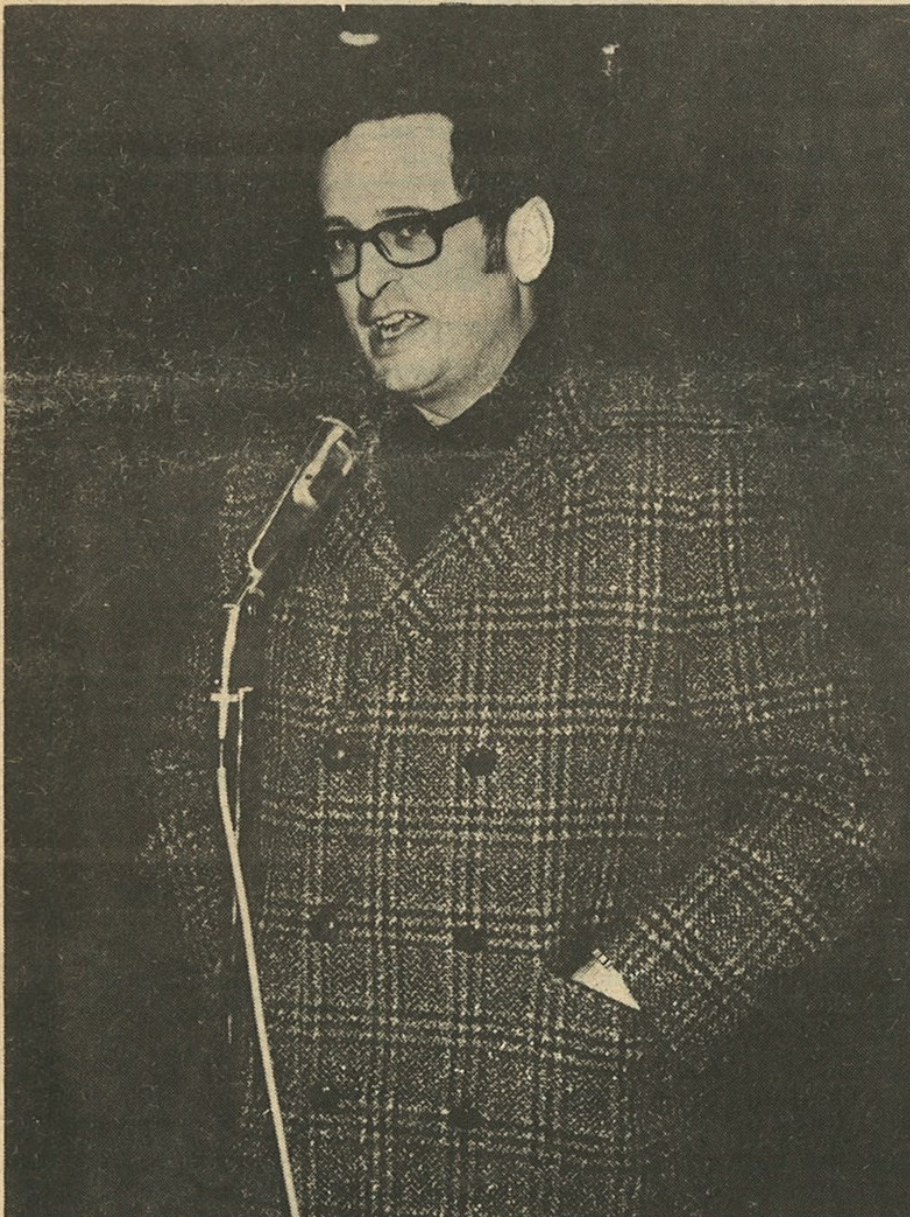
gouvernement.

Depuis environ deux ans, une compagnie de Chapais s'occupe activement de cette affaire sous la présidence de M. B. Desrosiers, ingénieur forestier. La Scierie Chapais inc. sera installée dans les limites de la Ville de Chapais comptant sur un approvisionnement en bois de 25,000,000 de pieds, soit pour une période de dix ans. La nouvelle scierie donnera de l'emploi à quelque 60 hommes à l'intérieur du moulin, et à 100 autres dans la forêt. Cependant, M. Houde faisait remarquer qu'il avait une possibilité de grossir le projet de façon à donner de l'emploi à 200 hommes. Ce qui amènerait une augmentation de quelque 80 familles à Chapais.

La nouvelle administration municipale de Chapais sous la direction de M. Maurice Massé aurait donné le coup de pouce final qui aurait permis de conclure l'accord avec le gouvernement. Le premier magistrat de Chapais a mentionné que le Conseil allait fournir un service de prévention des incendies pour la nouvelle usine de sciage. Il se disait des plus satisfaits de la conclusion de cette affaire et remerciait chaleureusement le représentant ministériel.

La nouvelle usine sera installée à trois milles environ de Chapais, à l'est, soit sur la route reliant Chibougamau et Chapais. Les travaux devraient normalement commencer dès le mois de mai, mais la production ne débutera pas avant septembre 1971,

Interrogé à ce sujet, M. Houde a mentionné que le projet de cette usine avait été retardé aussi longtemps en raison de l'absence de dossier au ministère. L'entrée en fonction de la nouvelle administration municipale aurait, semble-t-il, précipité les événements pour la plus grande joie des chapaisiens.



M. Roger Houde, chef de cabinet au ministère des Terres & Forêts, peu avant l'annonce de la nouvelle de l'implantation d'une usine de sciage à Chapais. Il fut ovationné en héros.



# Chapais fêtait ses 60 ans

La Corporation des loisirs lançait, du 14 au 16 août dernier, sa programmation des festivités du 60e anniversaire de la municipalité sous le thème « **Je me souviens de toi** ».

La première journée des festivités débutait par l'ouverture officielle suivie d'un cocktail où les gens présents pouvaient admirer l'impressionnante exposition de photos et de vidéos d'archives allant de la construction de la ville, de la mine et de la vie communautaire de cette dernière.

La seconde journée faisait place à diverses visites soit les écoles primaire, secondaire ainsi que l'ancienne école #1 et de l'ancien couvent, le tout suivi d'une partie de balle en après-midi comme lors de la belle époque des ligues de balles anciennement, où les gens pou-

vaient y participer ou simplement y assister. Cette journée se terminait par un souper retrouvailles où les 300 convives ont eu droit à un cocktail d'inauguration 9 services, de la musique de Jean-Paul Cyr et du tant attendu spectacle des 2Frères, le tout clôturé par un feu d'artifices organisé par AMM Pyrotechnie.

La fin de semaine festive se terminait le dimanche matin par un brunch au profit de la bibliothèque municipale où un hommage aux

doyens de la Ville a été rendu, suivi d'une parade de mode à l'an-



Cadeaux offerts lors de la soirée hommage aux doyens

cienne et d'un encaissement chinois.

Un cahier spécial sera publié sous peu par la Corporation des loisirs vous donnant tous les détails des différentes activités des festivités du 60e anniversaire de Chapais.



Sur la photo, de gauche à droite : Sylvie Bédard, Carole Verrette, Sylvie Larouche, Manon St-Louis, Roxanne Tremblay, Donald Bubar, Josée Thibeault, Huguette Paquin, Diane Paquin, Mélanie Larouche.



# Visite du Premier ministre à Chapais



**L**e 25 juin dernier, le Premier ministre Philippe Couillard, accompagné par le député d'Ungava Jean Boucher, étaient de passage à Chapais au Festival du doré Baie-James. Ils ont rencontré les organisateurs de l'événement ainsi que de nombreux participants et Jamésiens. Après une matinée à taquiner le poisson sur le magnifique lac Opémiska, le premier ministre et le député d'Ungava ont dîné au restaurant Le Tandem en compagnie des maires de la région. Les discussions ont porté sur divers sujets locaux et régionaux dont l'avenir de Chapais Énergie, l'approvisionnement forestier dans la région, la route

*Photo (gauche vers la droite) : René Dubé, maire de Matagami, Steve Gamache, maire de Chapais, Philippe Couillard, Premier ministre du Québec, Alain Poirier, maire de Lebel-sur-Quévillon, Manon Cyr, mairesse de Chibougamau, et Jean Boucher, député d'Ungava.*

de la Baie-James et la gouvernance du territoire d'Eeyou Istchee Baie-James.

En après-midi, messieurs Couillard et Boucher se sont rendus au parc à résidus miniers Opémiska afin de constater l'ampleur de la restauration réalisée depuis une douzaine d'années par Chapais Énergie grâce notamment à l'utilisation des cendres provenant de l'usine de cogénération. Le docteur Lucien Bordeleau, agronome-

microbiologiste, était également sur place afin de leur expliquer l'ensemble du procédé développé sur ce parc à résidus miniers pour lui redonner vie et les possibilités de développement. Rappelons que le Dr Bordeleau est le scientifique qui a encadré les travaux au parc Opémiska depuis le début de la restauration et que l'État québécois a sur les bras plus de 700 dépôts de résidus miniers orphelins représentant un passif environnemental pour le gouvernement d'environ 1,2 milliard \$.





Photo (gauche vers la droite) : Martin Beaudouin-Nadeau, pdg de Viridis Tera Innovations, Dr Lucien Bordeleau, agronome-microbiologiste, Philippe Couillard, Premier ministre du Québec, Jean Boucher, député d'Ungava, Steve Gamache, maire de Chapais, et Pascal Tremblay, directeur de Chapais Énergie.

# Cuisine Aliments Terre

**T**u désires cuisiner de bon repas et réduire ta facture d'épicerie tout en t'amusant ? Tu désires faire de nouvelles rencontres tout en apprenant quelques bases de la cuisine ?

Le centre de femmes Les Essenti «Elles» de Chapais est fier de parrainer cette activité pour une deuxième année,

## Cuisine **ALIMENTS TERRE**

Cuisine ALIMENTS TERRE a pour but de réunir des FEMMES et des HOMMES de tous âges pour cuisiner en groupe, de façon hebdomadaire, des repas santé pour vous et votre famille à moindres coûts. Vous planifiez en groupe les repas à cuisiner. Les ateliers de cuisine Aliments Terre permettent également aux gens de faire de nouvelles rencontres, d'échanger des recettes et de partager ses connaissances.

Transformer une corvée en plaisir car cuisiner en groupe c'est agréable, convivial et surtout, économique!!!

**Ça vous intéresse? Inscrivez-vous dès maintenant!**



Responsable: Marie-Claude Tremblay

121, boul. Springer, C.P. 997

Téléphone: (418) 745-4012

Télécopieur: (418) 745-4013

@: [essentielles.mct@tlb.sympatico.ca](mailto:essentielles.mct@tlb.sympatico.ca)



# Un nouveau terrain de volleyball ouvert pour toute la population!



C'est grâce au soutien de la Corporation de développement économique (CDEC), de l'école le Filon et de la Commission scolaire de la Baie-James (CSBJ) que trois élèves de l'école secondaire le Filon (Tristan Roy, Jérémy Tremblay-Lemay et Maxime Boucher) ont pu réaliser leur projet de mise en place d'un terrain de volleyball.

La CDEC a été porteuse du projet et c'est grâce au financement du Pacte rural de Chapais que la construction a pu se réaliser. Le terrain est ouvert à toute la population et sera aussi aménagé avec trois tables de pique-nique par l'école le Filon sous peu.

Mathieu Prévost – Chargé de projet



Tél. : 418-745-2511 poste 230

[mprevost@villedechapis.com](mailto:mprevost@villedechapis.com)





## Barrette Chapais

# Une jeune industrie qui va de l'avant

Chapais. Au début des années 70, un groupe de chapaisiens décident de faire connaître aux hommes d'affaires des régions avoisinantes nos forêts et la possibilité d'y établir une industrie forestière et y assurer une autre raison de prospérer.

En mai 73, sur le site d'une carrière, débutait la construction du moulin pour les Produits Forestiers de Chapais. Un an plus tard, sortie du premier madrier.

Il y a plus de vingt ans que Chapais fournit sa part de métaux, c'est au tour de la forêt de prouver qu'elle peut être rentable.

Barrette-Chapais Limitée achète les "Produits de Chapais" vers la fin de 1975.

### PRODUCTION:

Chez Barrette-Chapais, la production annuelle atteint maintenant 708,000 mètres cubes de bois par année, en d'autres termes, l'an dernier, la compagnie a scié 156 millions de P.M.P. (pieds mesure planche). De cette fabuleuse quantité de bois, 90 millions de pieds sont passés par le séchoir, soit la totalité de la capacité du séchoir. Plusieurs sortes de bois, longueur et grosseur sortent de l'usine de sciage dont: le 1 x 3, le 1 x 4, le 2 x 3 et le 2 x 4. Le 2 x 4 représente 70 pourcent de la production. Barrette-Chapais récupère également 160,000 tonnes métriques de copeaux secs annuellement.

### DES EMPLOIS:

Côté machinerie, Barrette-Chapais emploie 10 abat-

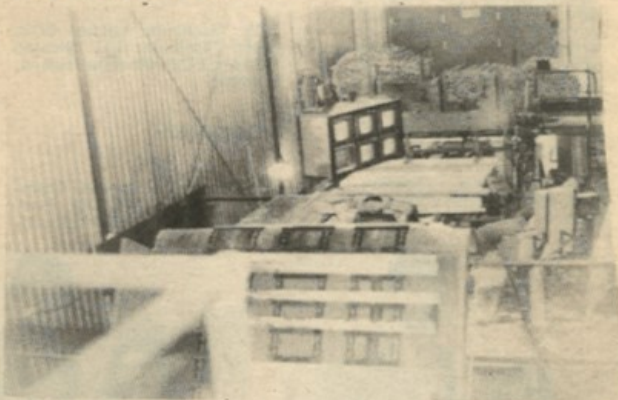
teuses d'une capacité de 1,000 arbres par quart de neuf heures, 39 débusqueuses 700 arbres de moyenne, 8 ébrancheuses et 16 camions pour le transport du bois en longueur. Pour les camions, 60 pour cent appartiennent à la compagnie et 40 pour cent à des entrepreneurs privés.

Pour ce qui est de l'emploi pour les travailleurs: la forêt, le garage et la cuisine nécessitent 156 personnes. Le moulin, le planeur, le séchoir et la cour requièrent la plus grosse part avec ses 231 employés. Et enfin les employés cadres, 63 personnes pour un grand total de 450.

### UNE VISITE DES INSTALLATIONS:

Il faut avoir fait une visite des installations au moment de l'ouverture en 74 pour bien juger de tout ce qui a été fait depuis. Barrette-Chapais, une entreprise jeune et dynamique qui est classée parmi les 10 plus gros entrepreneurs forestiers de la province tels Reed, Domtar, Normick Perron et Forex. Mais comme le soulignait Mme Muguette Bénédicti, ces industries fonctionnent avec deux ou plusieurs moulins, ce qui fait, Barrette-Chapais est sûrement le plus gros dans la catégorie d'une seule usine de sciage.

Au cours de la visite que nous avons effectuée la semaine dernière, c'est Mme Bénédicti qui devait nous servir de guide et nous préparer la documentation. Ainsi nous avons visité l'usine de sciage, allant de l'entrée du bois à la sortie du produit fini, section séchage et planeur inclus Barrette-Chapais, une industrie avanguardiste, munie de machinerie moderne de système de télévision et ordinateur, on a pu juger de la perfection de cette machine alors qu'elle définissait la



La dernière étape à parcourir pour le bois dans la scierie, on aperçoit les téléviseurs et ordinateurs qui définissent la quantité de bois par paquets.

(Photo: La Sentinelle)



Une vue extérieure de l'usine, on peut voir des empilades de bois au sortir du séchoir.

(Photo: La Sentinelle)



Un paquetage de bois prêt pour le transport au séchoir.

(Photo: La Sentinelle)

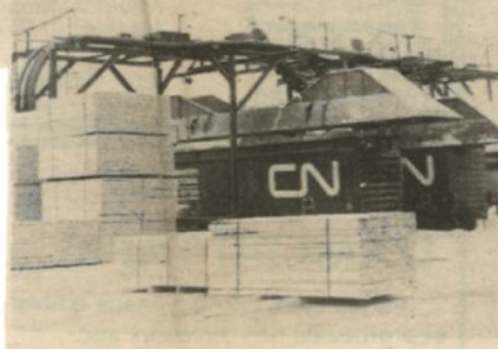


Une telle usine de sciage est difficile à décrire, il s'agit d'un véritable enchevêtrement de machines et de réseaux électroniques, un véritable robot qui ne ressemble en rien aux modestes moulins de cinq ou six cents P.M.P. de jadis.

(Photo: La Sentinelle)

quantité de bois d'un paquetage à sa sortie du moulin, direction l'atelier de séchage. Mme Bénédicti nous a fait voir le futur système de chauffage, installations thermiques qui devrait être en opération en mars prochain. Ce système utilisera des rebus, brins de scie et ripes. Une série de photos accompagnant ces

quelques lignes vous donneront un complément d'informations sur le fonctionnement de cette industrie. Notre guide nous faisait également remarquer que pour ce qui était de l'écoulement du produit de la compagnie, 85 pour cent était dirigé vers les Etats-Unis et le reste au Québec et en Ontario.



Ici des piles de bois et le chargement de copeaux chez Barrette-Chapais.

(Photo: La Sentinelle)



Voici les installations thermiques qui devraient entrer en service en mars prochain chez Barrette-Chapais.

(Photo: La Sentinelle)





## Goldcorp inc. procède à l'inauguration officielle de la mine Éléonore, une mine d'or de classe mondiale dans le nord-québécois

La mine Éléonore, située sur le territoire Eeyou Istchee Baie-James, dans le Nord-du-Québec, a été officiellement inaugurée le 31 juillet par GOLDCORP INC. (TSX: G, NYSE: GG) en présence de plusieurs dignitaires dont M. Pierre Arcand, ministre de l'Énergie et des Ressources naturelles, du Plan Nord et de la région de la Côte-Nord, de Dr Matthew Coone Come, Grand chef du Conseil des Cris (Eeyou Itschee)/ Gouvernement de la Nation Crie, de Mme Christine Moore, députée fédérale d'Abitibi-Témiscamingue, de Mme Manon Cyr, présidente du Gouvernement régional Eeyou Istchee Baie-James et mairesse de Chibougamau, de M. Steve Gamache, maire de Chapais, de Dr Ian Telfer, président du conseil d'administration, M. Chuck Jeannes, président et chef de la direction de Goldcorp, ainsi que de M. Guy Belleau, directeur général de la mine Éléonore de Golcorp.

Ce gisement a été acquis par la société en 2006. En 2011, l'Entente de collaboration Opinagow a été conclue avec la Nation crie de Wemindji, le Grand conseil des Cris (Eeyou Istchee) et l'Administration régionale crie, permettant le développement du site, sur la base d'un partenariat durable et fondé sur la

mativement 130 M \$ US en infrastructures publiques, incluant 63 kilomètres de routes, 60 kilomètres de lignes d'électricité, un aéroport et des installations de télécommunication qui serviront aux communautés locales pour les années à venir.

L'extraction du minerai est effectuée par des équipements de haute technologie ainsi que des procédés qui permettent de maximiser la récupération de l'or. Des pratiques novatrices sont employées afin d'assurer une faible empreinte écologique et font de Goldcorp un leader en environnement minier au Québec.

La première coulée d'or a eu lieu le 1<sup>er</sup> octobre 2014 et la production commerciale a débuté le 1<sup>er</sup> avril 2015. Une fois la pleine production atteinte, vers la première moitié de 2018, Éléonore produira entre 500 000 et 600 000 onces d'or par année au cours de sa durée de vie. Il est prévu d'employer approximativement 1 000 personnes à Éléonore pendant la durée de la phase d'exploitation.



Guy Belleau, Directeur général

collaboration et le respect. Durant la phase de construction, entre 2011 et 2014, Goldcorp a investi plus de 2 G\$ US et généré l'emploi de plus de 2 000 travailleurs.

En plus de son complexe de haut niveau, Goldcorp a investi approxi-



## FAITS SAILLANTS

### **Retombées**

- Un investissement de plus de 2 G\$ US pour la construction (95 % des dépenses en immobilisations ont été versées à des entreprises québécoises)
- Plus de 2 000 travailleurs embauchés pour la phase de construction
- Approximativement 1 000 travailleurs sur le site durant la phase d'exploitation
- Durée de vie : un minimum de 15 ans selon les dernières estimations de l'entreprise en 2014 (visitez [www.goldcorp.com](http://www.goldcorp.com) pour davantage de détails)

### **Production**

- Première coulée d'or réalisée le 1<sup>er</sup> octobre 2014
- Pour l'année 2014, la production a atteint 18 300 onces
- La production commerciale a débuté le 1<sup>er</sup> avril 2015
- Une fois la pleine production atteinte, vers la première moitié de 2018, Éléonore produira entre 500 000 et 600 000 onces d'or par année au cours de sa durée de vie (visitez [www.goldcorp.com](http://www.goldcorp.com) pour davantage de détails)
- Profondeur du puits de production: 1 140 mètres

## LOCALISATION

La mine Éléonore est située au cœur du territoire Eeyou Istche Baie-James, dans la région Nord-du-Québec, à 375 km de la communauté crie de Wemindji. Pour se rendre à la mine, il faut parcourir 1 410 km de route de Montréal et 1 650 km de Québec.

### SOURCE Goldcorp

Renseignements : Information et entrevues : Anne-Marie Caron, 514 442-9775, [amcaron@tactconseil.ca](mailto:amcaron@tactconseil.ca); Véronique Normandin, Attachée de presse, Cabinet du ministre de l'Énergie et des Ressources naturelles, ministre responsable du Plan Nord et ministre responsable de la région de la Côte-Nord, 418 643-7295







## Retour sur le Bio-Blitz du lac Campbell

**L**es 11 et 12 juillet dernier a eu lieu la fameuse activité du bio-blitz du lac Campbell. Ce projet, mis sur pied par FaunENord avec l'appui du pacte rural de la ville de Chapais, visait avant tout à dresser la liste la plus exhaustive possible de la faune et de la flore qui se retrouve autour du lac Campbell. Or, à travers les différentes activités proposées, le bio-blitz avait également pour but de sensibiliser la population à la biodiversité boréale. Jeunes et moins jeunes ont pu s'émerveiller devant la diversité des papillons nocturnes, ou encore devant les couleurs flamboyantes des parulines et autres oiseaux capturés et bagués. Les participants ont également pu aider les biologistes de FaunENord à faire la



tournée des bourolles pour voir si des grenouilles avaient été capturées ou encore à parcourir le sentier avec leurs filets dans le but d'attraper des libellules. Avec une spécialiste des végétaux sur place, les amateurs de plantes ont également trouvé leur compte!

Avec 13 espèces de mammifères, 8 espèces d'amphibiens et reptiles, 43 espèces d'oiseaux, 142 espèces de plantes et probablement plus de 100 espèces d'insectes (ceux-ci sont encore en cours d'identification), le bio-blitz a certainement atteint son but principal, celui de dresser la liste de la biodiversité du lac Campbell. Avec plus d'une trentaine de parti-

cipants de tous âges, des sourires et des visages émerveillés, on peut dire que le bio-blitz est également parvenu à faire découvrir la beauté et la diversité de la faune et de la flore boréale à tous ceux qui ont participé!

Bien que le bio-blitz permette de faire un inventaire exhaustif de la biodiversité, il n'en demeure pas moins qu'il s'agit d'un exercice de courte durée qui ne permet pas de couvrir l'ensemble de la biodiversité qui peut utiliser un secteur au cours d'une année complète. À titre d'exemple, de nombreux oiseaux et insectes effectuent des migrations et certaines espèces utiliseront le secteur du lac Campbell uniquement durant ces périodes de transitions, ou encore uniquement durant l'hiver. La liste de la biodiversité d'un endroit est donc un processus dynamique qui évolue dans le temps à mesure que de nouvelles observations sont réalisées. Une liste de la biodiversité recensée à ce jour au lac Campbell sera disponible sous peu en version papier à l'entrée du sentier ainsi



## Nouvelles en bref



qu'en version électronique sur les sites web de FaunENord et de la ville de Chapais. Afin d'avoir une liste la plus à jour possible, FaunENord encourage fortement les utilisateurs du sentier du Lac Campbell à nous transmettre toute observation qui permettrait de bonifier la liste déjà établie à l'adresse [info@faunenord.org](mailto:info@faunenord.org).

**Merci à tous de votre participation!**

**Alexandre Anctil, Biol. M.Sc.**

**Chargé de projet**

Aménagement intégré du territoire  
et environnement  
FaunENord





# Avis public

Est par les présentes données par la soussignée

**QUE** le règlement numéro 15-454, règlement ayant pour objet de modifier le règlement numéro 14-435 concernant le stationnement, la circulation et la sécurité publique, a été adopté par le Conseil en séance ordinaire tenue le 18 août 2015.

**QUE** le règlement numéro 15-455, règlement ayant pour objet de modifier le règlement numéro 14-450 concernant le déneigement et l'enlèvement des neiges usées, a été adopté par le Conseil en séance ordinaire tenue le 18 août 2015.

**AVIS PUBLIC** est en outre donné, ces règlements sont actuellement déposés au bureau du **GREFFE** à l'hôtel de Ville où toute personne intéressée peut en prendre connaissance aux heures normales de bureau et qu'il entrera en vigueur le jour de sa publication, conformément à la loi.

DONNÉ ET SIGNÉ À CHAPAIS, 25<sup>ième</sup> jour du mois d'août 2015

**Colette Aubé**  
Assistante greffière

## POUR UN MEILLEUR PARTAGE DE LA ROUTE...



[www.saaq.gouv.qc.ca](http://www.saaq.gouv.qc.ca)

### RÈGLES POUR L'AUTOMOBILISTE

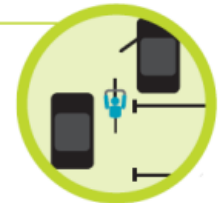
#### Anticipez la présence des cyclistes

Peu importe la température, l'endroit et l'heure. Les cyclistes doivent parfois quitter la droite de la rue pour éviter les débris ou les obstacles.



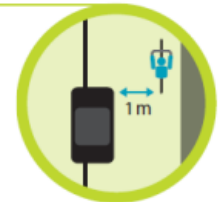
#### Avant d'ouvrir votre portière...

... lorsque vous êtes stationné, assurez-vous qu'il n'y a pas de cycliste qui s'approche. Le Code de la sécurité routière vous oblige à faire cette vérification, pour protéger les cyclistes.



#### Gardez vos distances

Au moment de dépasser un cycliste, laissez un espace d'environ 1 m entre votre véhicule et le cycliste, et un espace de 1,5 m sur les routes en milieu rural. Le Code de la sécurité routière vous autorise également à franchir une ligne continue pour dépasser un cycliste si vous pouvez le faire sans danger. Avant de réintégrer la voie, vérifiez que la distance que vous accordez au cycliste est suffisante.



#### Prenez garde aux intersections

Soyez toujours prêt à voir surgir un cycliste à une intersection. Cédez le passage au cycliste qui circule à votre droite ou avant un virage à droite autorisé à un feu rouge.



#### Cédez le passage au cycliste...

... qui traverse la voie que vous vous apprêtez à emprunter.



#### Ne klaxonnez pas à l'approche d'un cycliste

L'effet peut le surprendre et lui faire effectuer une fausse manœuvre.



Pour plus d'information, consultez le site Web de la Société au [www.saaq.gouv.qc.ca](http://www.saaq.gouv.qc.ca).



## RÈGLES POUR LE CYCLISTE

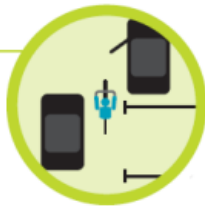
### Soyez visible en tout temps

Équipez votre vélo de réflecteurs, d'un feu rouge à l'arrière, d'un phare blanc à l'avant et de bandes réfléchissantes. Les autres véhicules sont plus gros que vous. Faites-vous voir... surtout le soir.



### Soyez attentif

Anticipez les risques sur la route (portières d'automobile), repérez les dangers potentiels (bris sur la rue) et respectez les feux de signalisation.



### Suivez le trafic

Conduisez en ligne droite et de manière prévisible. Circulez dans le sens de la circulation et gardez la droite. Ne circulez pas sur le trottoir et cédez le passage aux piétons.



### Signalez vos intentions

Regardez derrière vous avant de faire un changement de voie ou de tourner. Utilisez le code gestuel chaque fois que vous changez de direction, que vous ralentissez ou que vous arrêtez. C'est aussi une façon de signaler votre présence auprès des autres usagers de la route.



### Tournez à gauche de façon sécuritaire

Il y a deux manières :

1 À la façon d'un véhicule, en vous plaçant à gauche à l'intersection; 2 À la façon d'un piéton, en traversant en « L ». Choisissez cette manière sur une rue très achalandée.

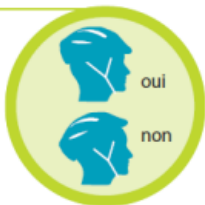


### Adaptez votre conduite

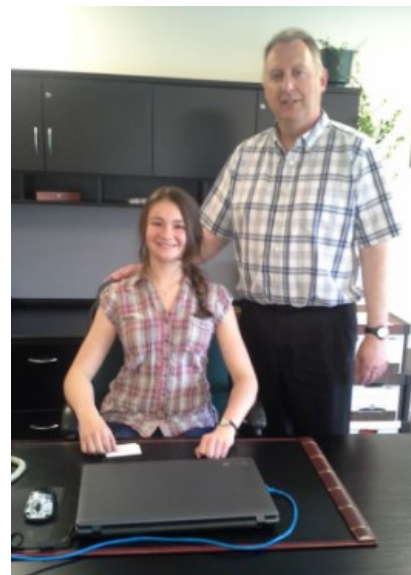
Gardez une distance plus grande pour freiner sous la pluie ou sur la neige.

### Portez votre casque correctement

Un casque mal ajusté n'offre pas une protection complète. Le casque ne doit pas descendre trop bas sur le front ni trop vers l'arrière. Mesurez deux doigts entre les sourcils et le casque. Les sangles doivent former un « Y » sous le lobe de l'oreille. L'ajustement de la boucle doit permettre d'insérer un doigt sous le menton.



## Elsa Witty mairesse d'un jour 2015



Nous aimerions féliciter Elsa Witty, la mairesse d'un jour 2015, pour son implication dans la politique municipale. Une page du livre d'or de la municipalité lui a été dédiée et un document commémoratif rempli de photos est maintenant disponible sous l'onglet :

► VIE MUNICIPALE ► MAIRE D'UN JOUR.

 [www.villedechapais.com](http://www.villedechapais.com)

**Société de l'assurance  
automobile**

**Québec**







## Le conseil en bref

VOICI LES FAITS SAILLANTS DE LA SÉANCE ORDINAIRE DU CONSEIL MUNICIPAL, TENUE LE 18 AOÛT 2015.

### Adoption des règlements 15-454 et 15-455

En vue d'assurer la paix, l'ordre, le bien-être général ainsi que l'amélioration de la qualité de vie des citoyens de la municipalité, et comme ils s'étaient engagés à le faire à la fin de la dernière saison hivernale, les membres du conseil ont adopté deux règlements touchant, notamment, le stationnement hivernal dans les rues. À l'exception du boulevard Springer, le stationnement sera dorénavant interdit, du 15 novembre au 15 avril, de 7h le matin à 17h, et ce du lundi au vendredi. Ainsi, il sera possible de se stationner dans les rues de la municipalité en tout temps la fin de semaine. Pour le boulevard, les mêmes heures ont été gardées, soit une interdiction de 3h à 7h30, tous les jours de la semaine du 15 novembre au 15 avril. Ces plages horaires permettront aux employés municipaux de réaliser un

déneigement efficace. Dans la période du temps des Fêtes, soit du 23 décembre au 2 janvier inclusivement, la réglementation permettra dorénavant le stationnement dans les rues de la ville à l'exception du boulevard Springer.



Afin d'améliorer la sécurité des écoliers autour de l'école Saint-Dominique-Savio, le conseil a également décidé d'interdire en tout temps le stationnement du côté ouest de la 5e avenue, entre la 6e et la 7e Rue (face à l'école), du 1er septembre au 30 juin, et ce, du lundi au vendredi. À partir de la prochaine saison hivernale, les entrepreneurs en déneigement devront activer des feux clignotants ou des gyrophares de manière à

être vus lorsqu'ils sont au travail et qu'ils se déplacent. De plus, les entrepreneurs utilisant une souffleuse pour le déneigement devront immobiliser leur turbine lors de leur déplacement sur les artères municipales.

Enfin, après plusieurs plaintes de citoyens, les membres du conseil ont légiféré sur la mise à la rue des bacs roulant pour les matières résiduelles et le recyclage. Dorénavant, un bac pourra être mis à la rue à compter de 17h la veille de la collecte et retirer au plus tard avant minuit le jour de la collecte.

### Pacte rural

Le conseil municipal, via le fonds de l'enveloppe budgétaire du Pacte rural, a accordé deux aides financières. La première a été consentie, dans le cadre du 60e anniversaire de la Ville de Chapais, à la Corporation des loisirs pour réaliser son projet « Hommage aux doyens et parade d'époque » au montant de 700 \$. La seconde aide financière (5 410 \$) a été accordée au club de curling Opémiska pour son projet d'achat d'une surfaceuse.





## Fin de la période de probation de la DGA

Les membres du Conseil municipal se sont déclarés entièrement satisfaits de la prestation de travail de Mme Mélanie Gagné depuis son embauche et ont confirmé la fin de sa période de probation ainsi que son embauche à titre de directrice générale adjointe et greffière suppléante rétroactivement au 26 février 2015.



**Félicitation!**

### Motions de félicitations

Afin de favoriser la fierté et le sentiment d'appartenance des Chapaisiens et Chapaisiennes, les membres du conseil ont adopté trois motions de félicitations. La première a été adressée à la Corporation des loisirs pour l'organisation des fêtes du 60e anniversaire de fondation de Chapais. La seconde a été faite aux dirigeants de Goldcorp et leurs partenaires pour souligner l'ouverture officielle de la mine Éléonore. Finalement, la troisième motion de félicitations a été accordée aux organisateurs du Beach Party pour la réalisation de la 5e édition le 25 juillet dernier.

Steve Gamache,  
Maire

# Dévoilement de l'Arbre de l'amitié

La Ville de Chapais dévoilait, le 30 juillet dernier, l'Arbre de l'amitié dans les jardins de l'Hôtel de Ville de Chapais afin de souligner la première rencontre du Gouvernement régional d'Eeyou Istchee Baie-James (GREIBJ) à se tenir à Chapais. Cet arbre, un pommelier royal, est le symbole de l'amitié unissant les Jamésiens et les Cris. Pour l'occasion, une peinture de l'artiste locale Diane Boucher a été installée au côté de l'Arbre de l'amitié.

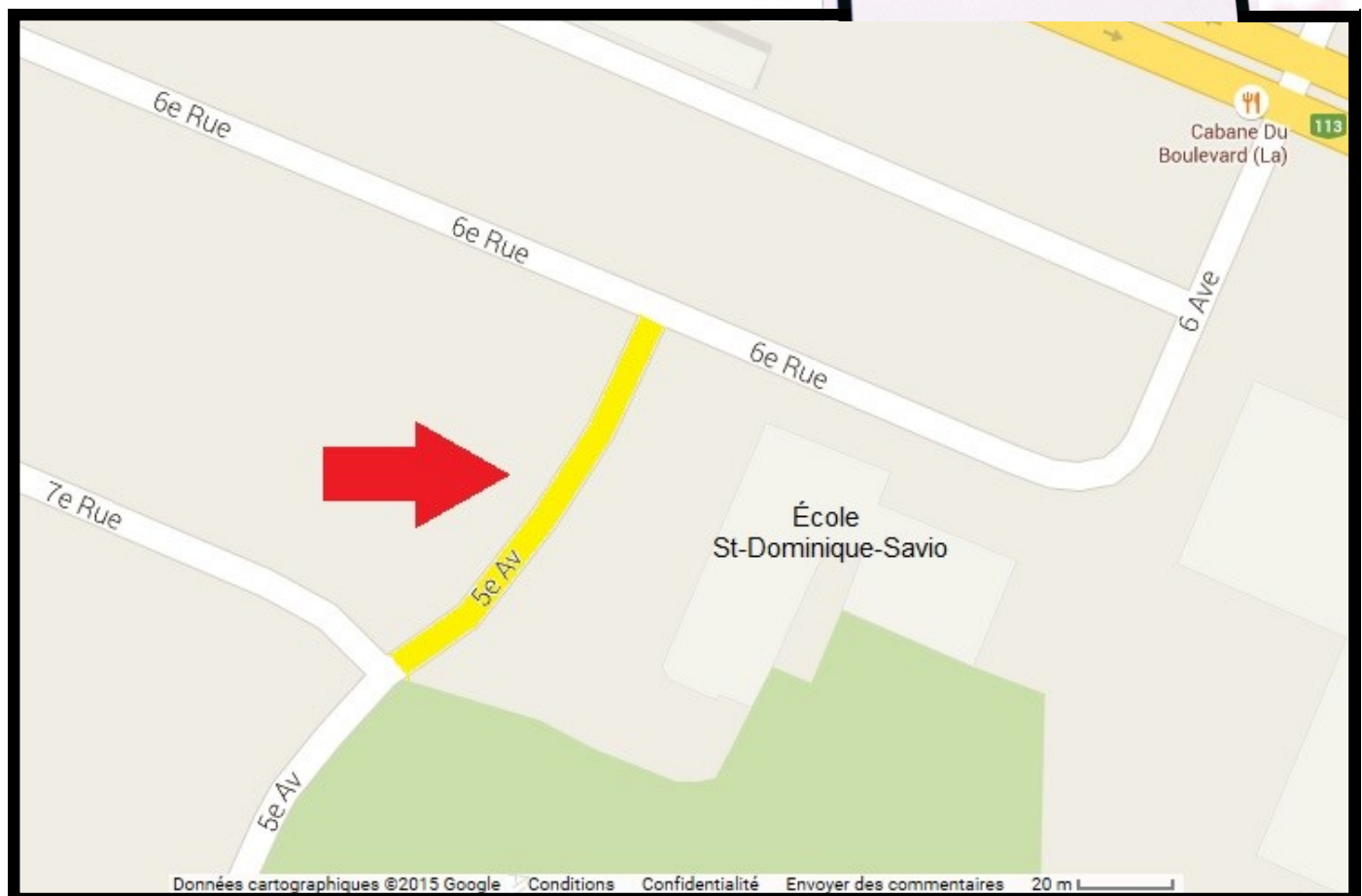
Steve Gamache, Maire





## Adoption d'une période de stationnement interdit dans le secteur de l'école Saint-Dominique-Savio

Prenez note que le stationnement est maintenant interdit du lundi au vendredi en tout temps (24 heures par jour) sur la 5e Avenue, côté ouest, à partir de l'intersection de la 6e Rue jusqu'à l'intersection de la 7e Rue (face à l'école St-Dominique-Savio), et ce, pour la période du 1er septembre au 30 juin inclusivement.





# Des cyclistes parcourront 50 km

au profit de la Fondation des centres  
de santé de Chibougamau-Chapais

**L**e samedi 12 septembre prochain, des cyclistes parcourront 50 km, et ce dans le cadre du Cyclo-Dons Serge-Lapointe organisé par la Fondation des centres de santé de Chibougamau-Chapais.

« Déjà dans les premières semaines d'août, nous avons dépassé les 100 inscriptions ce qui est vraiment encourageant. Ainsi, nous avons déjà atteint le nombre d'inscriptions de l'année passée et c'est de bon augure pour notre 2<sup>e</sup> édition. Cette belle randonnée entre nos deux villes permettra aux participants de poser un geste qui aura des retombées concrètes pour soutenir de façon significative, les gens qui sont aux prises avec la maladie. Maintenant, il faut juste espérer que Dame Nature sera de notre côté le 12 septembre afin de nous offrir une température agréable » mentionne le président de la Fondation, M. Clément Breton.

Cette année, les présidents d'honneur de l'événement sont M. Serge Drolet et M. Curtis Bosum. Nul doute que ce sont deux excellents ambassadeurs pour la Fondation des centres de santé de Chibougamau-Chapais!

La 2<sup>e</sup> édition du Cyclo-Dons Serge-Lapointe aura son départ au Centre de santé René-Ricard à Chapais à compter de 10 h. Les cyclistes termineront leur trajet au Centre de santé de Chibougamau. L'équipe d'orga-

nisateurs prévoit leur arrivée vers 14 h 30 environ. À l'aide de deux auto-patrouilles de la Sureté du Québec, la sécurité des cyclistes sera assurée de mains de maître, tout le long du trajet.

## Une implication des gens d'affaires

Pour son comité organisateur, le Cyclo-Dons n'est pas une course, mais une randonnée qui se veut des plus agréables pour les participants. Tout au long du trajet, des relais attendront les cyclistes. M. Breton précise « Nous avons la confirmation de quatre partenaires à cet effet, qui sont : Barrette-Chapais, Intersport, Entretien J.F. et GM Chibougamau. Leur implication est essentielle pour nous, car ils facilitent grandement notre travail au cours de cette journée en accueillant nos participants le long de la route afin de leur offrir des collations santé et des breuvages ».

Par ailleurs, le président ajoute : « Soulignons également, la participation exceptionnelle des commanditaires de l'événement : les Caisses Desjardins, les villes de Chapais et de Chibougamau, la communauté d'Oujé-Bougoumou, le Gouvernement régional d'Eeyou Istchee Baie-James, Son X Plus Chi-



© La Sentinelle

**Le président, Clément Breton, en compagnie des deux présidents d'honneur, Serge Drolet et Curtis Bosum.**

bougamau, Subway et Santé en Nord. »

## Inscriptions

Les intéressés peuvent s'inscrire jusqu'au matin de l'événement. Il y a des formulaires sur la page Facebook de la Fondation ainsi qu'à plusieurs endroits comme les Caisses Desjardins, les centres de santé de nos deux municipalités et Bonichoix à Chapais.

Chaque participant se verra remettre un manteau pour cycliste comme souvenir de cette 2<sup>e</sup> édition du Cyclo-Dons Serge-Lapointe. De plus, chaque tranche de 20 \$ additionnelle au 100 \$ d'inscription donnera droit à un coupon de participation pour le tirage d'une caméra GoPro Hero4!

Source et information : Louis Simard  
Membre du comité organisateur  
Cyclo-Dons Serge-Lapointe  
(418) 748-6435 poste 4203  
Louis.simard@lino.sympatico.ca



Pour améliorer ses installations à Chapais

# La compagnie Barrette Chapais Ltée investie 3,405,000\$

# Barrette



Le député d'Ungava, M. Jim Lafrenière, était très heureux d'effectuer une visite industrielle chez Barrette Chapais Ltée pour annoncer que cette scierie investira 3,405,000\$ pour apporter des modifications majeures à ses séchoirs à bois.

M. Lafrenière a profité de cette rencontre avec les dirigeants pour préciser que le ministre de l'Industrie et du Commerce, Monsieur Rodrigue Biron, venait d'autoriser la Société de développement industriel du Québec à participer financièrement au projet. Cette contribution qui s'élève à 476,000\$, a

été versée dans le cadre du Programme d'aide aux entreprises dynamiques, élaborée par la SDI, afin de promouvoir l'investissement manufacturier au Québec.

La scierie, située à Chapais, apportera d'importantes améliorations à ses séchoirs à bois. En effet, le séchage sera effectué au moyen d'un procédé qui remplacera le chauffage à l'électricité. Ce nouveau mode de fonctionnement entraînera une économie d'énergie importante.

La réalisation de ce projet réduira donc les coûts d'opérations et augmentera parallèlement la capacité de séchage. Le processus permettra aussi à ce producteur de bois d'oeuvre séché et de copeaux de répondre à la demande croissante.

"Barrette Chapais Ltée, précise le député Lafrenière, occupe de plus en plus une position enviable dans ce secteur. Cette ascension est due, non seulement aux dirigeants de l'entreprise mais également aux 450 employés, qu'il convient de féliciter. Les résultats de ce travail d'équipe sont éloquentes et il n'est pas étonnant que cette entreprise québécoise ait réussie une percée aussi significative sur le marché américain. En ce début d'année 1985, nous devons encourager et souligner un tel succès".

Barrette Chapais Ltée,

## "Ces améliorations nous permettront une meilleure production tout en étant plus compétitif"

Alain Langevin



Le député d'Ungava, Jim Lafrenière, en discussion avec le directeur général adjoint de Barrette Chapais Ltée, M. Alain Langevin, lors de la visite des travaux.

(Photo: La Sentinelle)

Chibougamau - (GT) - Jeudi dernier, nous nous sommes rendus, en compagnie du député Jim Lafrenière, visiter les modifications importantes qui sont apportées aux séchoirs à bois de l'entreprise Barrette Chapais Ltée. Avant de se rendre sur les lieux des travaux, c'est le directeur général adjoint, M. Alain Langevin, qui nous a reçus afin d'expliquer le pourquoi de ces travaux qui nécessiteront des investissements de l'ordre de 3 405 000\$.

Grâce aux nouvelles installations, Barrette Chapais Ltée pourra augmenter considérablement sa production de bois sec et comme l'expliquait M. Alain Langevin: "Cela nous permettra une meilleure production et nous serons ainsi plus compétitifs sur le marché du bois sec". Débutés au mois d'octobre, les travaux devraient se

terminer à la fin du mois de mars.

### DES TRAVAUX IMPORTANTS

Au cours de la rencontre avec le député d'Ungava, M. Alain Langevin a démontré l'importance de ces travaux pour une entreprise de bois de sciage comme Barrette Chapais: "Nous vendons une grosse partie de notre production de bois sec sur le marché américain. Avec ces rénovations, nous pourrions produire encore plus de bois sec; de 90 millions de PMP, nous pourrions passer à 135 millions. De plus, avant ces rénovations, notre bois sec se composait essentiellement de 2 X 4, dorénavant, nous pourrions compétitionner sur un autre marché comme celui de la planche. C'est ainsi que les coûts apportés par ces rénovations pourraient se payer dans un délai

raisonnable".

### LE PROCÉDE

Le procédé qui a été choisi par Barrette Chapais Ltée n'est pas nouveau en lui-même mais c'est l'une des premières fois qu'il sera employé par une scierie pour sécher le bois. M. Alain Langevin a expliqué ce système: "Pour faire fonctionner la nouvelle bouilloire, nous nous servirons des résidus de brin de scie et de planures. C'est un procédé rapide et pas coûteux, alors qu'auparavant, ces résidus nous étaient inutiles. L'huile thermique sera ainsi chauffée à environ 500 ou 550 degrés et véhiculée dans le séchoir. Cela nous permettra, avec le même système, de chauffer l'usine de sciage, car la bouilloire qui est installée permettra cette seconde amélioration".

### LE MARCHÉ DU BOIS

Pourquoi investir ces millions de dollars alors que le marché du bois est très instable depuis quelques années? La question a été posée à M. Langevin qui en a profité pour souligner les bonnes performances de Barrette Chapais Ltée malgré cette situation: "Je crois que c'est dans le creux de la vague qu'il faut se préparer afin d'être prêt lorsque le marché sera bon. Quant à nous, c'est grâce à notre production si nous pouvons passer à travers alors que cette production augmente

sans pour autant augmenter les coûts de base. Nous avons toujours réussi à vendre notre bois grâce à sa qualité et c'est dans cette optique que nous voyons l'avenir".

### UN RENOUELEMENT

Vers la fin de la rencontre, le député Jim Lafrenière

soulignait que les concessions forestières de Barrette Chapais Ltée avaient été renouvelées pour les 10 prochaines années, au mois d'août dernier. Au cours de la visite, le député Lafrenière se disait impressionné par l'ampleur de ces travaux qui permettront à une entreprise de chez-nous d'être plus compétitive.



Le député Jim Lafrenière, a tenu à se rendre compte par lui-même de la grandeur imposante de la nouvelle bouilloire installée aux séchoirs à bois.

(Photo: La Sentinelle)





# Utiliser un défibrillateur externe automatisé

**D'**abord, un défibrillateur externe automatisé (DEA) est un petit appareil portatif pouvant donner un « choc » si nécessaire, afin de rétablir un rythme cardiaque normal chez quelqu'un en arrêt cardiaque. L'arrêt cardiaque est une des principales causes de décès au Québec. La réanimation cardiorespiratoire (RCR) permet de rétablir brièvement la circulation et la ventilation mais il est peu probable qu'elle mette fin à la fibrillation et qu'elle rétablisse un rythme cardiaque normal. La fibrillation peut être décrite de la façon suivante; le cœur frétille et ne pompe pas le sang. Il est démontré que la complémentarité des manœuvres RCR et l'utilisation du DEA augmente le taux de survie d'au moins 75%.

Depuis 2013, toute personne peut utiliser un DEA. Grâce à sa facilité d'utilisation, sa grande disponibilité et son côté pratique-pratique, il n'est plus obligatoire, bien que suggéré, d'avoir une formation spécifique pour utiliser un DEA. Ainsi un plus grand nombre de personnes peuvent intervenir en cas d'arrêt cardiorespiratoire.

### Quand l'utiliser :

Il faut déterminer si la personne est inconsciente ou seulement évanouie. Une personne évanouie réagira soit à l'appel, soit à une stimulation (la secouer) ou soit à la douleur (lui

frotter le sternum). Si elle ne réagit pas, cela signifie alors qu'elle est inconsciente et que l'utilisation du DEA peut être nécessaire. Ne vous inquiétez pas, il n'y aura jamais de choc donné si cela n'est pas nécessaire... l'appareil analyse toujours avant.

### Comment l'utiliser :

L'étape primordiale à retenir est de mettre en marche le DEA. Ainsi l'appareil vous dictera ensuite chaque étape à suivre. En principe, un enfant de 8 ans serait capable de le faire. Il vous indiquera où fixer les électrodes, un dessin clair vous le montre. Il faut s'éloigner ensuite de la victime et s'assurer que personne ne touche à la victime. L'appareil fera une analyse du rythme cardiaque et vous informera s'il est indiqué de défibriller (donner un choc). L'appareil vous indiquera d'appuyer sur le bouton à cet effet. Il est important de suivre les messages vocaux.

### Points importants et particularités :

- Retirer les vêtements
- Essuyer l'eau ou la transpiration
- Appliquer à environ 1 pouce (2,2 cm) sous un pacemaker (vérifier sur la poitrine s'il y a une petite cicatrice et une bosse de la dimension d'une boîte d'allumettes)

- Si présence d'un timbre (patch de médicament comme nitro, hormones, nicotine etc.) il faut le retirer.
- Les électrodes d'adulte peuvent être utilisées sur un enfant mais pas l'inverse.
- Retirer l'oxygène si présent.
- Si la personne est velue, épiler avec un rasoir lorsque possible

### Où trouver un DEA :

Des DEA sont présents maintenant dans plusieurs endroits publics, tels les centres sportifs, les centres d'achats, les autos des policiers et autres.

**La probabilité de survie diminue de 7 à 10 % par minute écoulee après un arrêt cardiaque. Si la personne en fibrillation ne fait pas l'objet de manœuvres de défibrillation dans les 12 minutes qui suivent l'arrêt cardiaque, le taux de survie se situe autour de 5 %.** Alors vaut mieux tenter d'utiliser un DEA de façon peut-être malhabile que pas du tout... cela peut sauver une vie.

Source : Fondation des maladies du cœur, accessible en ligne [www.fmcoeur.com](http://www.fmcoeur.com)

*Martine Lauzon*

**Infirmière clinicienne en maladies chroniques**

**Centre de santé René-Ricard**

Tél. : 418 745-2591, poste 265





Un défibrillateur externe automatisé (DEA) est disponible au Centre sportif et peut être utilisé en cas d'urgence. Nous vous suggérons toutefois de lire l'article de Martine Lauzon, infirmière clinique afin d'en apprendre d'avantage.



# La CDEC crée un outil pour les nouveaux arrivants et les chapaisiens!



La ville de Chapais s'est dotée en 2013 d'une *Planification stratégique* ayant comme vision : «Chapais 2023, un milieu de vie passionnant et prospère comptant plus de 3 000 personnes fières et engagées dans la communauté». Pour réaliser cette vision, la ville de Chapais a mis en place une stratégie : le *Plan d'action 2013-2018*. Un des axes du Plan d'action est de recruter de nouvelles familles : le *Guide pratique des nouveaux arrivants (Practical Handbook for Newcomers)* se veut un outil incontournable pour tous les

gens qui viennent s'établir à Chapais ou qui voudraient venir s'y établir. Le guide renferme aussi de l'information qui peut s'avérer très pratique pour les citoyens ! Le guide est disponible en version électronique au [www.villedechapais.com/nouveaux-arrivants](http://www.villedechapais.com/nouveaux-arrivants) ainsi qu'à l'hôtel de ville de Chapais en version papier. Le Guide a aussi été traduit en anglais grâce à la participation financière de la **Caisse Desjardins de Chibougamau-Chapais** et **Bonichoix**.

Mathieu Prévost – Chargé de projet



Tél. : 418-745-2511 poste 230

[mprevost@villedechapais.com](mailto:mprevost@villedechapais.com)





C'est le 25 juillet dernier qu'a eu lieu la 6<sup>e</sup> édition du Méga Beach Party de Chapais. Malgré la pluie battante, c'est environ 330 personnes qui se sont rassemblées sur la toute nouvelle plage du Lac Cavan pour profiter de cette belle journée et des nombreuses activités offertes pour

site de l'évènement en pleine croissance. En plus de tout ça, les participants pouvaient profiter d'un service de cantine sur place où hot-dogs et tourtières étaient servis.

Cette année, se sont 24 équipes de Volleyball qui se sont affrontées sur les

## Nouvelles en bref

l'occasion.

Tournoi de volleyball, courses de canots, Fly-board, feu de joie, DJs et Feux d'artifices...

Voilà un aperçu des activités qu'on pouvait retrouver sur le

3 terrains du tournoi amical de Beach-volley. Les P'tites Bedaines de Bière, comprenant Jean-Philippe Girard, Charlie Ann Auclair, Arianne Petit et Marc-André Thi-beault de Chibougamau ont gagné la finale. Pour la course de canots, 14 équipes, soit 28 personnes, ont pris le départ pour le parcours de 2.25km. Les temps seront affichés sur la page Facebook de l'évènement. Les Pedleurs, équipe composée de Pierre-Luc Gagnon et Stéphane Vé-zina ont remportés la course avec un temps de 17:54:58 minutes suivi par l'équipe Budlight par un temps de 18:04:05 minutes. Un gros merci à Jean-Louis Cassista, Kathleen Des-chênes, Daniel Bélanger et Nancy Toulza pour l'organisation des 2 acti-







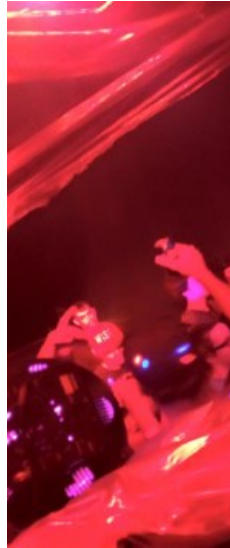
vous permet de voler au-dessus de l'eau, d'y plonger et de réaliser les acrobaties les plus extravagantes, affranchi de toute gravité! Au total, 25 personnes ont profité de l'occasion. Pour en avoir moi-même fait l'essai, ils seront certainement de retour l'an prochain!

vités. L'équipe Budlight de Volley a eu la chance de se mériter une descente en rafting de 8 personnes sur la grande rivière Mistassibi, gracieuseté de Québec Raft.

Pour une première fois dans la région, les personnes qui le voulaient

pouvait faire l'essai du Flyboard avec l'équipe de FlyQuébec. Pour ceux qui ne savent pas en quoi cela consiste, le Fly board est un croisement entre le wakeboard et le kitesurf, propulsé par la pression d'eau d'une turbine de motomarine. Ce nouveau sport extrême

Au crépuscule, le giga feu de 3 mètres a annoncé le début de la soirée dont tout le monde se rappellera. Nos deux DJ professionnels, DJ Blaas e Miss DJ Licious, DJ résidente du Dagobert de Québec et ont réussi à faire oublier la pluie et ont fait danser toute la foule qui s'était rassemblée pour festoyer et







s'amuser! Comme prévu, la pluie a finalement cessé à 22h45 pour laisser place à un ciel dégagé. On ne pouvait pas demander mieux pour les feux d'artifice qui ont enflammé le ciel à 23h45. AMM Pyrotechnie et Luc Croteau, fier partenaire principal du Beach Party, ont réussi leur mission de nous offrir un spectacle pyrotechnique à la hauteur de nos attentes! Suite à ça, le party s'est continué jusqu'aux petites heures du matin avec une météo des plus parfaites.

Nous tenons à remercier nos partenaires principaux, la Ville de Chapais, l'Administration Régionale Baie-James, AMM Pyrotechnie et le Pacte Rural de Chapais ainsi que tous nos autres commanditaires, tous aussi importants! Sans eux, ça serait impossible d'avoir un tel événement! Merci également à tous ceux qui ont donné de leur temps pour l'organisation, montage et démontage du Party. Nous apprécions grandement votre aide!







C'est donc un rendez-vous l'an prochain pour une 7<sup>e</sup> édition encore plus grosse que cette année! En attendant, on vous invite à aller aimer notre page Facebook, vous y trouverez les photos et pourrez suivre nos développements pour la prochaine année également!

À l'an prochain!

COMITÉ ORGANISATEUR:

Francis Lafrenière  
Genevieve Gleeton  
Christianne Lacasse  
Vincent Albert



# MERCI À TOUS NOS PARTENAIRES

## PARTENAIRES PRINCIPAUX



**VILLE de CHAPAIS**

**Pacte rural 2015-2016**  
Région Nord-de-Québec, ville de Chapais

Ministère des Affaires municipales et de l'Occupation du territoire  
**Québec**



Administration régionale Baie-James



**AMM**  
Pyrotechnie

## PARTENAIRES MAJEURS



planète 935



**PHYSIOTEC**



**CHIBOUGAMAU**  
AUTOMOBILE INC.  
Une équipe d'ici pour des gens d'ici



**Desjardins**  
Caisse de Chibougamau

## GRANDS PARTENAIRES



**MACHINERIE du NORD**



Transport **Lepage**  
ENERGIE CHAPAIS



**Barrette**



**Chapais**  
ENERGIE



authier  
musique inc.



MARCHÉ **BONICHOIX**



Les Entreprises **Alain Maltais**  
CHIBOUGAMAU INC.



**Hewitt**



Hôtel **Opémiska**

Groceursite de **WALDI**



Je roule écolo... t'embarques?



**chapais**  
Ligne verte

**fiable**

Chers étudiants,

La session d'automne est arrivée!

Horaire coupé, covoiturage non-disponible, cours annulé...

Chapais Ligne Verte peut faciliter vos déplacements!

Réservez dès maintenant!

**Écologique**

**Convivial**

**Économique**

Surveillez nos publicités afin d'être à l'affût de nos développements et changements. Parlez de nous à vos proches!



**sécuritaire**

Suivez-nous sur **facebook**



[www.villedeschapais.com/chapais-ligne-verte](http://www.villedeschapais.com/chapais-ligne-verte)



Pour réserver

**418.745.3535**



**Horaire**

TAXI	Départ de Chapais	Départ de Chibougamau
AM	7 h 20	8 h 00
MIDI	12 h 00	12 h 30
PM	16 h 00	16 h 30

- Transports disponibles du lundi au vendredi.
- Les heures de départ peuvent varier légèrement selon les demandes.
- Il n'y a pas de points d'embarquement prédéfinis. Le taxi va vous chercher et vous déposer à l'endroit de votre choix à Chapais et Chibougamau.



**Horaire**  
Autobus MAHEUX

	Départ de Chapais	Départ de Chibougamau
MATIN	non-disponible	9 h 20
SOIR	21 h 20	non-disponible

- Transports disponibles 7/7 JOURS.
- Les heures de départ seront fixes.
- **IMPORTANT** : Être au point d'embarquement au moins 10 min. à l'avance
- Points d'embarquement : CHAPAIS : Tabagie RC  
CHIBOUGAMAU : Dépanneur chez Carole





## La construction du relais est presque terminée!

Ce fut un projet de longue haleine, mais la Corporation de développement économique de Chapais (CDEC) est fière de vous annoncer que le Relais du mont Sprigner, situé au sommet de l'escarpement rocheux, est sur le point d'être terminé! Le Relais fait face à la municipalité et le balcon se trouve littéralement dans le vide! Il faut s'y rendre pour y admirer le paysage à couper le souffle! Prenez toutefois note que nous vous recommandons **d'attendre la fin de semaine du 12 septembre pour vous y rendre** afin de laisser le temps aux ouvriers de terminer les travaux. La construction du Relais a été possible grâce à la participation financière du **Pacte rural** ainsi qu'une commandite de transport en hélicoptère de **Barrette-Chapais**. Nous aimerions aussi remercier les bénévoles qui ont assemblé les «gros morceaux» (Dominique Bouchard, Frédéric Gagnon, André Larochelle et Gabriel Doutréoux)



Le transport du matériel au sommet de l'escarpement rocheux du mont Springer a été possible grâce à une commandite de transport en hélicoptère de Barrette-Chapais!











# Barrette-Chapais célèbre son 40<sup>e</sup> anniversaire

**L**e 23 mai dernier, Barrette-Chapais Ltée fêtait son 40<sup>e</sup> anniversaire avec ses employés lors d'une soirée festive appréciée par de tous. La bonne humeur et l'esprit de camaraderie était au rendez-vous.

Mais comment une entreprise fait-elle pour perdurer aux travers des années? Posez la question à Benoît Barrette et vous obtiendrez une réponse sans équivoque : « une vision commune, le dévouement, la passion, les efforts constants et le travail acharné que les employés ont su maintenir au fil du

temps sont la clé du succès ». D'ailleurs un montage vidéo réalisé au sein de l'entreprise rendant hommage aux membres de l'équipe Barrette-Chapais a été présenté durant la soirée. Cette vidéo est disponible en ligne sur [YouTube en tapant les mots de recherche Barrette-Chapais 40 ans.](#)

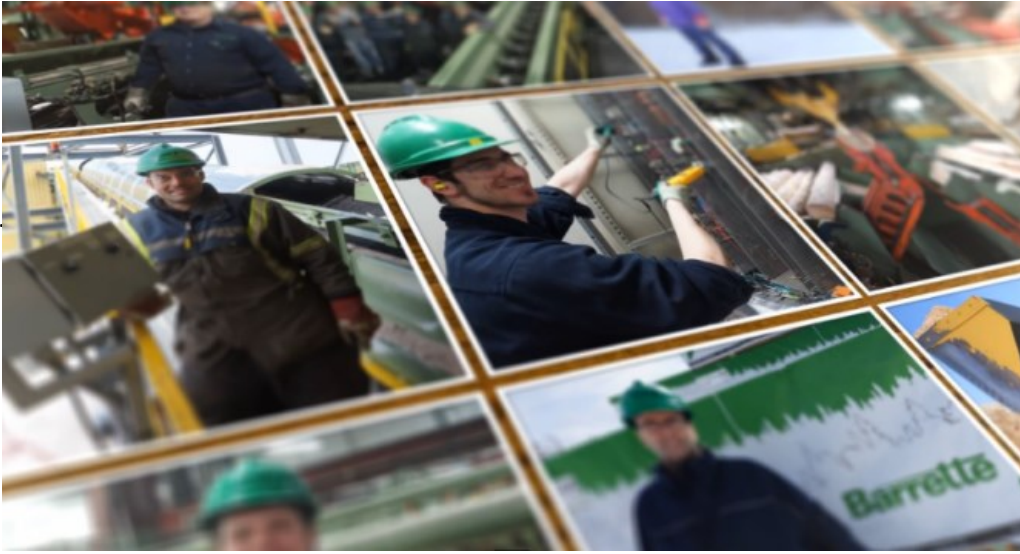
Barrette-Chapais compte à son historique plus de 200 travailleurs qui

ont franchi le cap des 20 années travaillées au sein de l'entreprise. Neuf employés qui ont débuté lors du démarrage de l'entreprise étaient toujours actifs au sein de l'entreprise lors du 40<sup>e</sup> anniversaire. Quelle fierté pour l'entreprise et ses employés. À en écouter la famille Barrette, 40 ans ce n'est que le début : « tant que nous aurons de employés motivés, fidèles et passionnés, nous saurons relever les défis à venir



comme nous l'avons fait avec ceux du passé ».

Aujourd'hui, Barrette-Chapais est considéré comme un pilier économique de la région de Chibougamau-Chapais. L'entreprise procure un emploi stable à 460 travailleurs de la région. Des investissements ont été réalisés lors de la dernière année, pour l'amélioration et la modernisation de certains équipements de production. Une visite des installations suffit pour convaincre que l'entreprise est dotée d'un complexe de sciage ultra moderne. Barrette-



Chapais est soucieuse des besoins actuels, elle accorde donc une grande importance à la santé et sécurité de ses employés, à l'utilisation optimale de la fibre de bois





# Nouvelle activité offerte par le Regroupement Bouches à Oreilles

Implanté depuis 1983, le Regroupement Bouches à Oreilles est un centre de formation communautaire régional à but non lucratif ayant comme mission d'améliorer le bien-être, l'autonomie et l'intégration sociale des personnes peu scolarisées. Nous offrons tout un éventail de services et d'ateliers visant le développement personnel, social et académique par l'acquisition de notions transférables au quotidien.

Le regroupement Bouches à Oreilles est une école de rue qui offre de la formation gratuite et individualisée selon vos besoins, à votre rythme et selon vos disponibilités.

Tous nos ateliers sont gratuits pour la population de Chibougamau et Chapais.

L'an passé nous avons mis en place un nouveau projet : Le Rat-

Conteur. Ce projet nous a permis d'offrir des ateliers d'éveil à la lecture à 198 enfants provenant des garderies subventionnées et privées de Chibougamau.

Nous sommes très heureux de vous annoncer que cette année, grâce



à une subvention reçue de du Pacte rural de Chapais au montant de 2 251,00\$ nous serons en mesure d'offrir mensuellement, pour l'année 2015-2016, ces ateliers à la pe-

tite enfance de Chapais.

**Isabelle Lamontagne**  
Coordonnatrice  
Regroupement Bouches à Oreilles



# SOIRÉE FESTIVE

dans le cadre de Richesses  
naturelles en découverte



Dan Livingstone and  
The Griffintown Jug Addicts

La "légendaire"

Manon Murdock



Dégustation par  
Ungava Gourmande

Bisque de champignons crabes  
Beurres aromatisés aux saveurs d'ici  
Salades originales  
Petites douceurs

Quand : Vendredi 11 septembre 2015

Où : Motel Harricana

Billet en prévente : 35 \$

À la porte : 40 \$

**418 748-6060**

poste 443





# Richesses Naturelles en Découverte



UNE INITIATIVE ÉCORESPONSABLE DE:  
**DÉVELOPPEMENT  
CHIBOUGAMAU**



DU **11** AU **13**  
**SEPTEMBRE**

**PLAGE MUNICIPALE  
DE CHIBOUGAMAU**

PARTENAIRES PRINCIPAUX

**GOLDCORP**  
ÉLÉONORE



/RICHESSES NATURELLES  
EN DÉCOUVERTE

/RND\_CHIBOUGAMAU

## VENDREDI

11 SEPTEMBRE

19 h 30

### SOIRÉE FESTIVE

Au programme de la soirée: prestation musicale du spectaculaire quatuor Dan Livingstone & The Griffintown Jug Addicts et de la « légendaire » Manon Murdock, dégustation de produits de la forêt boréale par Ungava Gourmande et lancement du Rallye Instagram.

Billets en vente auprès de Développement Chibougamau au 418 748-6060, poste 443.

Pour inscription au Rallye Instagram, communiquez avec Krystal Hotte au 418 748-6060, poste 441.

LIEU : MOTEL HARRICANA

## SAMEDI

12 SEPTEMBRE

9 h 30

### EXPOSITION GRANDEUR NATURE

Vos enfants sont passionnés par les « gros camions »? Vous l'êtes tout autant? Cette exposition de machinerie lourde est pour vous! Présentée par le Centre de formation professionnelle de la Baie-James, c'est l'occasion idéale d'en apprendre plus sur les métiers associés aux mines et à la forêt.

9 h 30

### FOIRE DES RICHESSES NATURELLES

Toute la journée, une quinzaine d'exposants seront présents pour vous faire découvrir leurs produits et le fruit de leurs créations.

9 h 30

### AMUSE-AIMANTS

Démonstration et initiation aux principes de magnétisme (aimants) avec l'équipe de Metchib et de Métaux BlackRock.

10 h

### MARCHE AUX THÉS

Atelier de confection de sachets de thé et de baume à lèvres à base de plantes récoltées dans la forêt boréale.

10 h

### MINE DE CONNAISSANCE

Activités éducatives présentées par M4S, avec la Fondation de l'ICM, en lien avec le secteur minier. Avis aux gourmands, vous serez ravis! Et les curieux vivront une expérience inoubliable sur le simulateur Caterpillar de Hewitt.

10 h 30

### CONTE ET LÉGENDE EN RABASKA

Une sortie guidée en rabaska sur le lac Gilman, agrémentée de contes et légendes inspirés de nos plans d'eau et de leur protection.

12 h

### ÉPLUCHETTE DE BLÉ D'INDE

Venez casser la croûte sous le chapiteau et déguster nos épis de maïs accompagnés de beurres aromatisés aux produits de la forêt boréale. Un événement gratuit à ne pas manquer!

13 h 30

### À LA DÉCOUVERTE DE L'ASTRONOMIE

En collaboration avec le Club d'astronomie Quasar, ce rendez-vous est le moment idéal pour s'initier à l'observation du soleil et des étoiles et vous permettra de découvrir le phénomène des aurores boréales.

13 h 30

### INITIATION À LA CUEILLETTE DE CHAMPIGNONS

Activité d'initiation au monde fascinant de la mycologie. Cueillette et dégustation incluses!

14 h

### CONTE ET LÉGENDE EN RABASKA

Une sortie guidée en rabaska sur le lac Gilman, agrémentée de contes et légendes inspirés de nos plans d'eau et de leur protection.

18 h

### GRAND SOUPER GASTRONOMIQUE

Chapeauté par le chef Jean-Paul Grappe et l'équipe de Jocelyn Myre du Centre régional de formation professionnelle Sabtuan de Waswanipi, ce souper gastronomique mettra en vedette les produits du terroir et de la forêt boréale. Au menu: 7 services en formule « accord mets et vins ».

Billets en vente auprès de Développement Chibougamau au 418 748-6060, poste 443.

LIEU: POLYVALENTE LA PORTE-DU-NORD



PARTENAIRES



**DIMANCHE** 13 SEPTEMBRE

10 h	<b>EXPOSITION GRANDEUR NATURE</b>	Vos enfants sont passionnés par les « gros camions » ? Vous l'êtes tout autant ? Cette exposition de machinerie lourde est pour vous ! Présentée par le Centre de formation professionnelle de la Baie-James, c'est l'occasion idéale d'en apprendre plus sur les métiers associés aux mines et à la forêt.
10 h	<b>FOIRE DES RICHESSES NATURELLES</b>	Toute la journée, une quinzaine d'exposants seront présents pour vous faire découvrir leurs produits et le fruit de leurs créations.
10 h	<b>CULTURE CRIE : FABRICATION D'UNE AMULETTE</b>	Présenté par l'Institut Culturel Cri Aanischaaukamikw, cette activité permettra aux enfants de découvrir et de fabriquer une amulette, symbole important chez les Cris.
10 h	<b>MINE DE CONNAISSANCE</b>	Activités éducatives présentées par M4S, avec la Fondation de l'ICM, en lien avec le secteur minier. Avis aux gourmands, vous serez ravis ! Et les curieux vivront une expérience inoubliable sur le simulateur Caterpillar de Hewitt.
10 h	<b>CONTE ET LÉGENDE EN RABASKA</b>	Une sortie guidée en rabaska sur le lac Gilman, agrémentée de contes et légendes inspirés de nos plans d'eau et de leur protection.
10 h 30	<b>PFNL EN BOUCHE</b>	Inspiré de la populaire émission MasterChef, ce sympathique concours culinaire opposera des équipes composées d'un jeune et d'un adulte qui devront faire la démonstration de leurs connaissances des produits forestiers non-ligneux. Inscription sur place.
10 h 30	<b>ANIMATHON</b>	Saurez-vous identifier les fourrures et les signes de pistes des animaux de la forêt boréale ? Participez à l'Animathon et venez découvrir des faits inusités sur les animaux qui sillonnent nos forêts à l'occasion d'une randonnée dans les sentiers avoisinants la plage du Lac Gilman.
11 h	<b>LA CABINE PHOTOS</b>	Kiosque de prise de photos présenté et animé par Goldcorp – Éléonore. Uniformes de sauveteurs miniers inclus !
11 h 30	<b>LA FORÊT ET LES ARTS : RÉALISATION D'UNE MURALE</b>	Animé par Les Arts en Nord, cet atelier permettra aux petits amateurs d'art de réaliser une murale sur le thème de la forêt.
14 h	<b>CONTE ET LÉGENDE EN RABASKA</b>	Une sortie guidée en rabaska sur le lac Gilman, agrémentée de contes et légendes inspirés de nos plans d'eau et de leur protection.
14 h 30	<b>À LA DÉCOUVERTE DE L'ASTRONOMIE</b>	En collaboration avec le Club d'astronomie Quasar, ce rendez-vous est le moment idéal pour s'initier à l'observation du soleil et des étoiles et vous permettra de découvrir le phénomène des aurores boréales.
15 h	<b>BINGO DES RICHESSES NATURELLES</b>	Fans de bingo, rendez-vous sous le chapiteau pour une version originale de ce grand classique !

UNE INVITATION POUR TOUTE LA FAMILLE À VENIR DÉCOUVRIR LES TRÉSORS DE LA FORÊT BORÉALE.

**C'EST UN RENDEZ-VOUS À LA PLAGE MUNICIPALE DU 11 AU 13 SEPTEMBRE !**

/RICHESSES NATURELLES EN DÉCOUVERTE

/RND\_CHIBOUGAMAU



## Vie communautaire

# La paroisse vous informe!

### INSCRIPTIONS EUCHARISTIE ET CONFIRMATION

Le Catéchuménat s'adresse à tout adulte et tout adolescent de 14 ans et plus qui désirent adhérer à la foi catholique et qui demandent un ou l'ensemble des sacrements de l'initiation chrétienne (Baptême, Eucharistie et Confirmation). La durée de la démarche est de septembre 2015 à mai 2016 dont la confirmation aura lieu en mai 2016. Le coût pour la session est



### Qu'est-ce que le Catéchuménat?

**L**e catéchuménat est le temps proposé dans l'Église catholique romaine aux adultes qui désirent devenir chrétiens en se préparant à recevoir les « sacrements de l'initiation chrétienne » : le baptême, la confirmation et l'eucharistie.

de 55 \$. Une Bible vous sera remise lors de la première rencontre avec votre catéchète. Pour les personnes intéressées, vous pouvez téléphoner au bureau du presbytère au (418) 745-2211. Les inscriptions se feront à l'Église le 24 et 25 août de 18h30 à 20h00.

Jacques Lacroix,  
prêtre, curé



### CHORALE

Vous avez du talent dans le chant ou, vous jouez de l'orgue, vous êtes tous les bienvenus, jeunes et moins

jeunes, à rejoindre le groupe de la chorale de la Paroisse Notre-Dame-de-Lourdes.

Pour de plus amples informations, vous pouvez communiquer au bureau du presbytère au (418) 745-2211.



### HORAIRE DU PRESBYTÈRE

Pour tous ceux qui aimeraient se recueillir ou offrir une messe d'anniversaire, vous pouvez le faire aux heures d'ouverture du bureau du **lundi au jeudi, de 13 h 30 à 16 h 30.**

### LA PAROISSE

Larochelle.

La responsable du recrutement sera présente lors du souper pour recevoir les membres qui désirent renouveler leur carte de membre pour la saison 2015-2016.

**Bienvenue à tous les membres, venez débiter la saison avec nous !**

**Lucette C. Larochelle**  
Publiciste



## Club Fadoq *Les Vaillants de Chapais*

Les activités du club débiteront la **semaine du 20 septembre** aux jours et aux heures habituels.

La messe mensuelle animée par les membres aura lieu dimanche le 20 septembre 2015.

Le souper mensuel se tiendra dimanche le 20 septembre 2015, à 17h30, à la salle du club. Le souper est au coût de 12\$. Les participants apportent leur boisson. Le souper sera suivi d'une soirée. Pour vous procurer vos billets contactez la présidente Mme Pierrette Gendron ou la secrétaire Mme Lucette C.





## Vie communautaire

# Soirée «Hommage aux bénévoles»

**L**ors de la soirée «Hommage aux bénévoles» du 5 juillet dernier, plusieurs prix ont été tirés au hasard parmi nos bénévoles. Entre autres, notre grand prix consiste une visite dans les aménagements d'Hydro-Québec se trouvant

à Radisson. Madame Dominique Noël est la gagnante de ce voyage, d'une valeur de 2000\$.

Nous remercions tous nos bénévoles pour l'intérêt apporté à ce merveilleux événement.

Vous êtes le cœur de la réussite du Festival du Doré Baie-James!

Nous tenons à remercier tous les généreux commanditaires qui nous ont fait la gracieuseté de ses cadeaux pour féliciter nos bénévoles :

Hydro-Québec	
Ameublement Jeanne	Batterie Expert
Bureau Ungava	Centre HI FI
Coors Light	Forage Chibougamau
Garage Tremblay et Fils	Intersport
Magazine Sentier Chasse et pêche	Nord Décoration
Pâtisserie Tentation	Pepsi
Tabagie R.C.	Uniprix

## Assemblée générale annuelle

Vous avez des suggestions, des idées, vous avez envie de relever un défi ou de travailler en équipe ? Alors, joignez-vous à nous !

Toute l'équipe du Festival du Doré Baie-James vous invite à son assemblée générale annuelle.

**Mercredi 9 septembre 2015 à 19h00**  
**À l'Hôtel de Ville de Chapais**

Venez y rencontrer notre équipe dynamique!





# Assemblée générale annuelle

Le 08 sept 2015, à 19 h 30

Salle du Club de curling Opémiska

ORDRE DU JOUR - Assemblée Générale Annuelle 2015-2016

- 1- Nomination d'un(e) président(e) et d'un(e) secrétaire d'assemblée
- 2- Ouverture de l'assemblée et constatation du quorum( >de 10 personnes)
- 3- Lecture et adoption du procès-verbal de l'AGA précédente
- 4- Retour sur l'année 2014-2015
- 5- Cotisations 2015-2016
- 6- Adoption du rapport financier 2014-2015 et nomination d'un comptable
- 7- Approbation des règlements et actes des administrateurs du CA depuis la dernière AGA
- 8- Élection des membres du CA et approbation des pouvoirs leur étant délégués
- 9- Varia
  - 9.1 Responsable du bar \_\_\_\_\_
- 10- Date de la prochaine rencontre
- 11- Levée de l'assemblée.



Chapaisienne  
en vedette

## Noémie Laprise

**C**'est avec plaisir que nous soulignons aujourd'hui le succès académique de Noémie Laprise dans notre communauté.

Noémie Laprise recevait, le 19 juin

dernier lors du bal de finissants de la polyvalente Le Filon, la médaille académique du Gouverneur général du Canada, remise aux diplômés qui ont obtenu la meilleure moyenne au terme de leurs études secondaires, collégiales ou universitaires.

Cette médaille est la récompense la plus prestigieuse que puisse recevoir un élève fréquentant une école canadienne.

**Félicitations Noémie pour ce succès scolaire!**

# Inscription au programme des cadets de l'air — Escadron 838

**T**ous les jeunes, filles et garçons de 12 ans à 18 ans.

Comme cadet de l'Air, tu te feras de nouveaux amis pour partager avec eux plein d'aventures et d'activités qu'on ne retrouve nulle part ailleurs. Tu seras aussi encouragé à dépasser tes limites pour toujours donner le meilleur de toi-même.

l'apprentissage du travail d'équipe, de diriger et de superviser un groupe et d'améliorer ta confiance en toi.

### LES ACTIVITÉS À L'ESCADRON 838 CHAPAIIS

Survie, musique—tir—sport, aéromodélisme, planeur, soirées dansantes, compétitions, voyages et camps d'été!

## INFORMATIONS IMPORTANTES

**AUCUN FRAIS D'INSCRIPTION**

**PÉRIODE DES INSCRIPTIONS :  
À PARTIR DU 9 SEPTEMBRE 2015.**

**À TOUS LES LUNDIS EN  
SEPTEMBRE AU FILON À 18H30**



Les cadets te permettront, à travers des activités diversifiées, de relever toutes sortes de défis, de faire

### MESSAGE AUX PARENTS

Plusieurs personnes perçoivent les cadets comme une préparation à une carrière militaire, ce n'est pas le cas, mais il s'agit plutôt d'une préparation à la vie ; du développement d'habiletés, de qualités et de la confiance en soi qui permettent à ces jeunes de devenir de bons citoyens et les leaders de demain.

Viens visiter notre page internet :

[www.cadets.ca](http://www.cadets.ca) qui te permettra de découvrir ce que le programme

des cadets t'offre et tout ce que tu pourras expérimenter comme activités avec ton escadron et sur les camps d'été.

Camps d'été de 2 à 6 semaines avec une prime de 60\$ par semaine.

### VOICI UN APERÇU DE NOS ACTIVITÉS CET AUTOMNE :

Activité de tir et d'aviation : 19 sept.

Survie automnale : 16 au 18 oct.

Activité d'Halloween : 7 nov.

Dîner régimentaire : 21 nov.

Soirée de Noël : 18 déc.

Bienvenue à tous !

**Capt. Martine Mauger**

Commandant : (418) 748-2286



# Couverte par l'Amour

L'automne arrive à grands pas, le projet continu à venir en aide aux orphelins dans le monde. Nous continuons d'aider également nos nouvelles mamans! Des sacs sont préparés pour les nouveau-nés de Chapais et Chibougamau.

**VOICI L'HORAIRE POUR LES TROIS PROCHAINS MOIS SOIT LE 4IÈME SAMEDI DU MOIS JUSQU'EN DÉCEMBRE : 26 SEPTEMBRE, 24 OCTOBRE ET 28 NOVEMBRE.**

### Retraite annuelle

La retraite annuelle aura lieu les 18-19 et 20 septembre à la Saguenéenne à Chicoutimi. Nous fêtons le 30e anniversaire, l'âge de « perles ». Le tirage d'un bijou en perles aura lieu pour les personnes inscrites. Des invités spéciaux y seront présents : Rev. Marie Miller, Sue et Mike Nardoza (missionnaires en Ukraine), Mary Longchap Semple, Jennifer Maltais et Mary Jane Petawabano (représentante des communautés autochtone et demeurant à Mistissini). Un temps de rafraîchissement spirituel, de remise en question et de fraternité. Les fonds seront amassés pour venir en aide aux démunis de la Thaïlande, République Dominicaine, Ukraine et le Libéria (en trouble avec le virus de l'Ebola).

**CEUX ET CELLES QUI VEULENT AIDER LE PROJET, NOUS AVONS BESOIN DE TISSUS, EN PARTICULIER DU COTON LAVÉ DE PRÉFÉRENCE, LA DOUBLURE «MOUSSE» ET LA FLANELLE.**

Les courtepointes doivent être ap-

portées par un voyageur afin d'être sur qu'elles se rendent à destination. C'est donc lors de l'un de ses voyages que Sandra a apporté les sacs de hockey avec plein de courtepointes à un orphelinat situé en Inde. Grâce à une correspondante sur place, Sandra a pu fabriquer, avec l'aide des bénévoles, une courtepointe pour chacun des enfants de l'orphelinat *Hope for the children*. Pas besoin de dire que pour chacun d'eux, c'était un vrai trésor. Sans compter qu'ils dorment directement par terre. Les enfants aiment tellement les courtepointes que lors du déménagement de la fille de la missionnaire, cette dernière a apporté sa courtepointe avec elle.

### L'histoire de Julie



À 10 ans, Julie aime beaucoup les poupées, les rencontres autour d'un thé et regarder des émissions de télévision. Hannah, la missionnaire, a rencontré Julie lorsque son père l'a laissée à l'orphelinat pour démarrer son entreprise. En réalité, les parents divorçaient et ne voulaient pas de Julie dans leur nouveau couple respectif. Julie n'a jamais revu ses parents. Ça semble cruel mais cela se produit souvent en Asie. Malgré les circonstances, Julie est un enfant heureux. Julie dort chaque nuit enveloppée dans la couverture Couverte par l'amour.

Bienvenue à tous!

**L'équipe des courtepointes**



*Ceci n'est pas un déchet.*



**RÉDUIRE,**  
**C'EST AGIR!**

[sqrd.org](http://sqrd.org)



## Foire des inscriptions aux activités

Le Service des loisirs de la culture et de la vie communautaire invite les citoyens de Chapais à se présenter, **le mardi 15 septembre entre 18h30 à 21h00 à la salle communautaire** de Chapais, à la foire des inscriptions.

Vous retrouverez plusieurs kiosques tels que les cours de natation jeunes et adultes, aquazumba, le zumba en salle, le yoga, etc!

Vous recevrez dans quelques jours la publicité incluant toutes les activités dans les casiers postaux.

**Surveillez de près!**



## Ligue de crible amicale

**NOUS SOMMES À LA RECHERCHE DE PERSONNES DE 18 ANS ET PLUS QUI DÉSIRE JOUER AU CRIBBLE DURANT LA PROCHAINE SAISON À RAISON DE 1 À 2 FOIS PAR SEMAINE.**

Le tout se déroulera dans la salle de curling du Centre Sportif et Communautaire.

Si ça vous intéresse, contactez-nous au (418) 745-3289.

Une réunion informative aura lieu à la fin septembre début octobre.

Occupons-nous pendant la saison qui arrive à grands pas!





# Horaire de la piscine du 31 août au 20 septembre 2015

Lundi	19h30 à 20h30	Bain longueur et aquazumba
Mardi	18h30 à 19h30	Bain libre pour tous
Mercredi	18h30 à 19h30	Bain libre pour tous
Jeudi	18h30 à 19h30	Bain libre pour tous
Samedi	13h30 à 14h30	Bain libre pour tous
Dimanche	13h30 à 14h30	Bain libre pour tous

## INSCRIPTION COURS DE NATATION SESSION AUTOMNE 2015

Mardi 15 septembre de 18h30 à 21h00 à la  
salle communautaire  
(1 journée seulement)

Surveillez de près notre programmation aquatique

Lundi 7 septembre 2015

Fermée pour congé férié

### Entrée

Bain libre pour tous :	0\$
Bain longueur :	3\$
Aquazumba :	5.50\$





---

# Félicitation à Marie-Andrée Girard!

Lors du brunch bénéfice de la Bibliothèque municipale-scolaire, dimanche le 16 août dernier, nous avons profité de l'occasion pour remettre un chèque de 250.00\$, bourse sportive de la Commission loisir sports de la Baie-James



et ce dans la discipline sportive, le volleyball. Chèque remis par Sylvie Bédard, membre de la Commission loisir sports de la Baie-James.

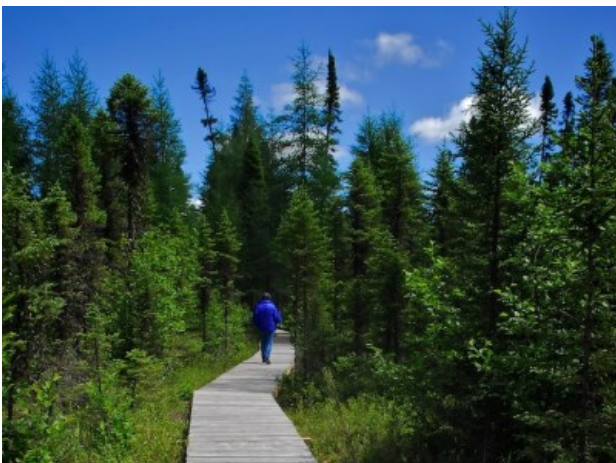
Félicitation Marie-Andrée et continue à performer dans une discipline que tu aimes!



---

## Randonnée pédestre

**DIMANCHE 13 SEPTEMBRE AU  
SENTIER DU LAC CAMPBELL**



**ARRIVÉE DES PARTICI-  
PANTS À 13H00 DÉPART  
13H15**

Remise des cartes de bingo. Le trajet est d'une durée d'environ 1 heure pour un total de 3.4km.

Venez seul(e) ou en

famille, le plaisir de se retrouver dans un sentier tout en jouant au bingo, c'est le plaisir garanti. 1 prix pour les 16 ans et plus et un prix pour les jeunes.

Au plaisir de se voir à la ligne de départ. Info : 745-3289. En cas de pluie, annulée



**H&R BLOCK**



**Services de déclarations d'impôts**  
 • Particuliers • Entreprises • Travailleurs autonomes • Locations • Décès •  
**Services de comptabilité/Tenue de livres**  
 • Paies • Remises gouvernementales • T4-Relèves 1 • Correspondance •  
 466, 3<sup>e</sup> Rue, C.P. 67 125, boul. Springer, C.P. 129  
**CHIBOUGAMAU G8P 2K5 CHAPAIS G0W 1H0**  
 Tél.: 418 748-3987 Tél.: 418 745-3019  
 info@hrbchibcap.ca info@hrbchibcap.ca

**L'APPU** POUR LES PROCHES AIDANTS DAÏNES  
JAMÉSIE

**Line Pelletier**  
Directrice générale

☎ 418 748.3211  
 ☎ 418 748.7413  
 ☎ 418 748.1767

333, 3e Rue, bureau 3  
Chibougamau (Québec) G8P 1N4

cathy pigeon, graphiste

45, 5ième Rue, c.p.868  
Chapais (Qc) G0W 1H0

Téléphone : 418.770.8152  
Télécopieur : 418.745.2434

**GRAPHICAT**

graphcat@tlb.sympatico.ca

**CHIBOUGAMAU AUTOMOBILE INC.**

Une équipe d'ici pour des gens d'ici

359, 3<sup>e</sup> Rue  
Chibougamau (Qc)  
G8P 1R1

T 418.748.2634  
F 418.748.4055

www.chibougamauto.com



**chapais Ligneverte**

www.villedechapais.com/chapais-ligne-verte

**Tél. : 418.745.3535**

Courriel : ligneverte@villedechapais.com

145, boul. Springer, C.P. 380  
Chapais (Qc) G0W 1H0  
Fax : 418.745.3871



**Jonathan REMILLARD**  
Transport et Excavation

TERRE  
SABLE  
GRAVIER  
FARDIER  
PIERRE  
TERRASSEMENT  
LOCATION DE  
MACHINERIE LOURDE

50, 8<sup>e</sup> Rue  
Chapais, Qc  
C.P. 186, G0W 1H0

Tél.: 418 745 2044  
Cell.: 418 770 9082



**JF inc.**  
Service d'entretien ménager

**Jimmy Forgues,**  
propriétaire

54, 1<sup>re</sup> Rue, Chapais (Qc) G0W 1H0

Tél.: 418-745-3100  
Cell.: 418-770-7528  
Fax: 418-745-3700

Courriel : jf-inc@hotmail.com

Expert en sinistre • Service résidentiel & commercial



**GRUPE VOYAGES QUÉBEC**

Lorraine Boucher, Conseillère en Voyage  
Groupe Voyage Saguenay Lac-St-Jean Inc.  
Groupe Voyages Québec

51-2ième rue, CP 569  
Chapais G0W 1H0 (QC)  
Tél.: (418) 770-8831 ou (418) 745-3683  
Fax.: (418) 745-3178  
lboucher@gvq.ca ou  
lorraine.boucher@tlb.sympatico.ca  
www.saglac.gvq.ca

Vacances de rêve, avion, hôtel, location de voiture, un forfait lune de miel!

Peu importe votre besoin, vous avez maintenant la possibilité d'utiliser ce service à Chapais.

Vous servir est un plaisir!

**Le paradis des animaux**

132, 3<sup>e</sup> Avenue, Chibougamau, QC G8P 1Z7

**Tél.: 418 748-1122 Téléc.: 418 748-8053**

- Jouets - Toilettage  
- Nourriture - Pension  
- Accessoires



**Le Centre de Femmes Les Essenti"Elles" de Chapais**

121, boul. Springer  
Chapais (Qc) G0W 1H0  
Tél. : (418) 745-4012  
Fax : (418) 745-4013

Marie-Claude Tremblay, coordonnatrice  
Courriel : essentielles@idlogic.com



**Huard & Compagnie**

350 3<sup>e</sup> Rue, Chibougamau  
huardetcompagnie.com

Mode • Déco • Cuisine



**DOMAHU** CPA Inc.

Serge R. Huard, CPA, CA  
domahu@videotron.ca

Comptable Professionnel Agréé, Comptable Agréé  
Consultant spécialiste : Achat/Vente d'entreprises, Diagnostic, Démarrage, Réorganisation/Redressement/Financement.

**Siège Social**  
1356, rue de Gascogne  
Québec, QC G1G 4T3  
T 418 563-5032  
F 418 627-3422

**Bureau Nord du Québec**  
61, Chemin du Lac Opémiska  
C.P. 1138, Chapais, QC G0W 1H0  
T 418 745-2333

**Super Sagamie R.C.**  
(TABAGIE DÉPANNEUR RC)

123, boul. Springer  
Chapais (Québec) G0W 1H0  
Tél.: (418) 745-2778  
Télé.: (418) 745-3384

Jean-Jacques Albert  
Propriétaire

VIDÉO - PÂPÉTRIE - CADEAUX  
LOTO-QUÉBEC - TERMINUS D'AUTOBUS - GLACE  
VERBES - ARTICLES FÊTE - CAFÉ - BAR LATTERIE  
CARTE DE SOUHAITS - VIN - PHOTOCOPIES - FAX

• tabagierc@hotmail.com • www.supersagamie.com



salon foto bain beau  
toilettage

48 2 ième avenue  
Chapais  
G0W 1H0

Melanie Larouche  
technicienne

418-745-2424



**RGA ASSURANCE**

401, 3<sup>e</sup> Rue, Chibougamau (Qc) G8P 1N6  
T 418.748.8131  
www.rgaassurance.com



**Chevaliers de Colomb**  
CONSEIL 6542 • CHAPAIS

RESPONSABLE DE SALLE : GILLES BROUSSEAU  
POUR RÉSERVATION : 418.745.3876



LES ENTREPRISES 9076-9803 Québec Inc.

**MARC FORGET**  
R.B.Q. : 8314-2935-08

71, 1<sup>re</sup> avenue  
Chapais (QC) G0W 1H0

Excavation • Terrassement • Déneigement

☎ 418 745.3658 ☎ 418 745.3659 ☎ 418 770.7072  
ent.mforget@tlb.sympatico.ca



**ENTRETIEN INDUSTRIEL DLB**

Courriel : lbedard@entretienindustrieldlb.com Prop.: Luc Bédard

PRODUITS D'ENTRETIEN COMMERCIAL ET INDUSTRIEL  
VENTE - LOCATION - SERVICE - ÉQUIPEMENT - MANUTENTION

973A, 3<sup>e</sup> rue, Chibougamau (Québec) G8P 1R4  
Bur.: 418 748-6508  
Télé.: 418 748-3412 Cell.: 418 770-8344  
www.entretienindustrieldlb.com



LES ENTREPRISES RBE 2007

EXTERMINATION FERTILISATION EXTINCTEURS

Luc Bédard Président

973 A, 3<sup>e</sup> rue, Chibougamau, (Québec) G8P 1R4  
Tél.: 418 748-6508 Téléc.: 418 748-3412



gaumen@me.com

**Men & fils ÉLECTRIQUE**  
ENTREPRENEUR EN ÉLECTRICITÉ

☎ 418 745-3323

GAËTAN MÉNARD 418 770-8294  
DAVID MÉNARD 418 770-8220

218, BOUL. SPRINGER  
CHAPAIS (QC) G0W 1H0



POUR AJOUTER VOTRE CARTE D'AFFAIRES À NOTRE VITRINE PUBLICITAIRE, N'HÉSITÉZ PAS À COMMUNIQUER AVEC NOUS : 418.745.2355



## Coordonnées du journal

145, boul. Springer, C.P.128

Chapais (Qc) G0W 1H0

T 418.745.2355

F 418.745.3871

C ggleeton@villedechapais.com

Faites parvenir vos articles, annonces ou communiqués.

- Date de tombée : 21 septembre 2015
- Publication de la Tribune : 2 octobre 2015



Consultez la Tribune couleur en ligne.  
La Tribune Chapaisienne est réalisée par la Corporation de développement économique de Chapais en collaboration avec la Ville de Chapais.



Téléphone Satellite  
iridium 95045A  
(inclus: chargeur  
maison + automo-  
bile, antenne ainsi  
qu'un étui en cuir.

\$900.00

valeur de \$1700.00 + taxes

Chantale Girard: (418) 745-2107

Rappel

Taxes municipales  
(troisième versement)

Date d'échéance:  
4 septembre 2015

## PARTENAIRES FINANCIERS:



Coopérer pour créer l'avenir



À CHAPAIS



CONCEPT UNIQUE DANS LA RÉGION  
UNIQUE - PRATIQUE - TENDANCE - ABORDABLE

DES MAISONS PRÊTES À VOUS RECEVOIR. ADAPTÉES À VOTRE STYLE DE VIE.



MAISON MODULAIRE  
79, 6<sup>e</sup> Avenue N.

PRIX : 149 500 \$<sub>.\*tx</sub>  
(terrain inclus)

MAISON MOBILE  
135, 8<sup>e</sup> Avenue

PRIX : 92 000 \$<sub>.\*tx</sub>  
(terrain inclus)

CONCEPT  
HABITATION

Pour informations :

Lise Aubin, CDEC  
au 418.770.8684

CONCEPT HABITATION  
au 418.412.6065

